

BLACK & DECKER™

BLACK & DECKER SAND STORM 3-IN-1 SANDER

Catalog No.
RO600

INSTRUCTION MANUAL

BEFORE RETURNING THIS PRODUCT
FOR ANY REASON PLEASE CALL

1-800-54-HOW-TO (544-6986)

IF YOU SHOULD EXPERIENCE A PROBLEM
WITH YOUR **BLACK & DECKER** PURCHASE,
CALL 1-800-54-HOW-TO (1-800-544-6986).
IN MOST CASES, A **BLACK & DECKER** REPRESENTATIVE
CAN RESOLVE YOUR PROBLEM OVER THE PHONE.
IF YOU HAVE A SUGGESTION OR COMMENT,
GIVE US A CALL. YOUR FEEDBACK IS VITAL
TO THE SUCCESS OF BLACK & DECKER'S QUALITY
IMPROVEMENT PROGRAM.

KEY INFORMATION YOU SHOULD KNOW:

- Regularly check wear on paper and replace worn paper.
- The black pads are not abrasive surfaces—do not use this tool without properly attaching sandpaper to the pad.
- When changing pads, ensure the posts of the detail/finishing pad are installed properly before tightening the bolt (Fig. 3).

SAVE THIS MANUAL FOR FUTURE REFERENCE.

VEA EL ESPAÑOL EN LA CONTRAPORTADA.

INSTRUCTIVO DE OPERACIÓN, CENTROS DE SERVICIO Y PÓLIZA
DE GARANTÍA. **ADVERTENCIA:** LEASE ESTE INSTRUCTIVO ANTES
DE USAR EL PRODUCTO.

CAT. NO. RO600 FORM NO. 154713-01 (MAR01) COPYRIGHT 2001 PRINTED IN ENGLAND

GENERAL SAFETY RULES


WARNING! Read and understand all instructions. Failure to follow all instructions listed below may result in electric shock, fire and/or serious personal injury.

SAVE THESE INSTRUCTIONS

Work Area

- **Keep your work area clean and well lit.** Cluttered benches and dark areas invite accidents.
- **Do not operate power tools in explosive atmospheres, such as in the presence of flammable liquids, gases, or dust.** Power tools create sparks which may ignite the dust or fumes.
- **Keep bystanders, children, and visitors away while operating a power tool.** Distractions can cause you to lose control.

Electrical Safety

- **Grounded tools must be plugged into an outlet properly installed and grounded in accordance with all codes and ordinances. Never remove the grounding prong or modify the plug in any way. Do not use any adaptor plugs. Check with a qualified electrician if you are in doubt as to whether the outlet is properly grounded.** If the tools should electrically malfunction or break down, grounding provides a low resistance path to carry electricity away from the user. Applicable only to Class I (Grounded) tools.
- **Double insulated tools are equipped with a polarized plug (one blade is wider than the other.) This plug will fit in a polarized outlet only one way. If the plug does not fit fully in the outlet, reverse the plug. If it still does not fit, contact a qualified electrician to install a polarized outlet. Do not change the plug in any way.** Double Insulation  eliminates the need for the three wire grounded power cord and grounded power supply system. Applicable only to Class II tools.
- **Avoid body contact with grounded surfaces such as pipes, radiators, ranges and refrigerators.** There is an increased risk of electric shock if your body is grounded.
- **Don't expose power tools to rain or wet conditions.** Water entering a power tool will increase the risk of electric shock.
- **Do not abuse the cord. Never use the cord to carry the tools or pull the plug from an outlet. Keep cord away from heat, oil, sharp edges or moving parts. Replace damaged cords immediately.** Damaged cords increase the risk of electric shock.
- **When operating a power tool outside, use an outdoor extension cord marked "W-A" or "W."** These cords are rated for outdoor use and reduce the risk of electric shock.

Personal Safety

- **Stay alert, watch what you are doing and use common sense when operating a power tool. Do not use tool while tired or under the influence of drugs, alcohol, or medication.** A moment of inattention while operating power tools may result in serious personal injury.
- **Dress properly. Do not wear loose clothing or jewelry. Contain long hair. Keep your hair, clothing, and gloves away from moving parts.** Loose clothes, jewelry, or long hair can be caught in moving parts.
- **Avoid accidental starting. Be sure switch is off before plugging in.** Carrying tools with your finger on the switch or plugging in tools that have the switch on invites accidents.
- **Remove adjusting keys or wrenches before turning the tool on.** A wrench or a key that is left attached to a rotating part of the tool may result in personal injury.
- **Do not overreach. Keep proper footing and balance at all times.** Proper footing and balance enables better control of the tool in unexpected situations.
- **Use safety equipment. Always wear eye protection.** Dust mask, non-skid safety shoes, hard hat, or hearing protection must be used for appropriate conditions.

Tool Use and Care

- **Use clamps or other practical way to secure and support the workpiece to a stable platform.** Holding the work by hand or against your body is unstable and may lead to loss of control.
- **Do not force tool. Use the correct tool for your application.** The correct tool will do the job better and safer at the rate for which it is designed.
- **Do not use tool if switch does not turn it on or off.** Any tool that cannot be controlled with the switch is dangerous and must be repaired.
- **Disconnect the plug from the power source before making any adjustments, changing accessories, or storing the tool.** Such preventive safety measures reduce the risk of starting the tool accidentally.
- **Store idle tools out of reach of children and other untrained persons.** Tools are dangerous in the hands of untrained users.
- **Maintain tools with care. Keep cutting tools sharp and clean.** Properly maintained tools, with sharp cutting edges are less likely to bind and are easier to control.
- **Check for misalignment or binding of moving parts, breakage of parts, and any other condition that may affect the tools operation. If damaged, have the tool serviced before using.** Many accidents are caused by poorly maintained tools.
- **Use only accessories that are recommended by the manufacturer for your model.** Accessories that may be suitable for one tool, may become hazardous when used on another tool.

Service


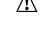
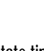
- **Tool service must be performed only by qualified repair personnel.** Service or maintenance performed by unqualified personnel could result in a risk of injury.
- **When servicing a tool, use only identical replacement parts. Follow instructions in the Maintenance section of this manual.** Use of unauthorized parts or failure to follow Maintenance Instructions may create a risk of electric shock or injury.

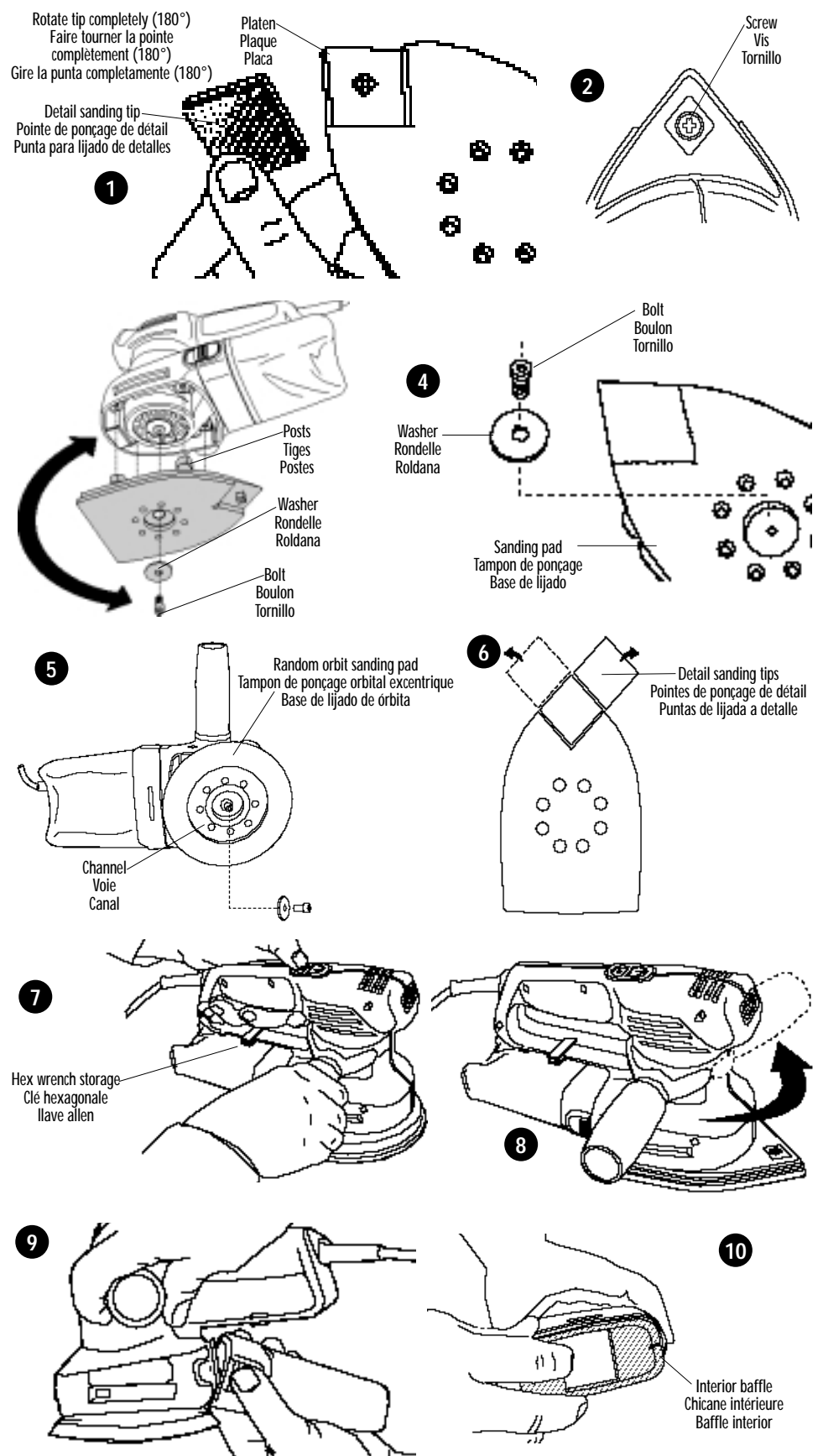
WARNING: Some dust created by power sanding, sawing, grinding, drilling, and other construction activities contains chemicals known to cause cancer, birth defects or other reproductive harm. Some examples of these chemicals are:

- lead from lead-based paints,
- crystalline silica from bricks and cement and other masonry products, and
- arsenic and chromium from chemically-treated lumber. (CCA)

Your risk from these exposures varies, depending on how often you do this type of work. To reduce your exposure to these chemicals: work in a well ventilated area, and work with approved safety equipment, such as those dust masks that are specially designed to filter out microscopic particles.

The label on your tool may include the following symbols.

V	volts	A	amperes
Hz	hertz	W	watts
min	minutes	~	alternating current
====	direct current	n _o	no load speed
	Class II Construction		earthing terminal
	safety alert symbol	.../min	revolutions or reciprocations per minute



OTHER IMPORTANT SAFETY WARNINGS AND INSTRUCTIONS

WARNING: Sanding of lead based paint is NOT RECOMMENDED due to the difficulty of controlling the contaminated dust. The greatest danger of lead poisoning is to children and pregnant women.

Since it is difficult to identify whether or not a paint contains lead without a chemical analysis, we recommend the following precautions when sanding any paint:

- **No children or pregnant women should enter the work area where the paint sanding is being done until all clean up is completed.**
- **A dust mask or respirator should be worn by all persons entering the work area.** The filter should be replaced daily or whenever the wearer has difficulty breathing. **NOTE:** Only those dust masks suitable for working with lead paint dust and fumes should be used. Ordinary painting masks do not offer this protection. See your local hardware dealer for the proper (NIOSH approved) mask.
- **NO EATING, DRINKING or SMOKING should be done in the work area.** Workers should wash and clean up BEFORE eating, drinking or smoking. Articles of food, drink, or smoking should not be left in the work area where dust would settle on them to prevent ingesting contaminated paint particles
- **Paint should be removed in such a manner as to minimize the amount of dust generated.**
- **Areas where paint removal is occurring should be sealed with plastic sheeting of 4 mils thickness.**
- **Sanding should be done in a manner to reduce tracking of paint dust outside the work area.**
- **All surfaces in the work area should be vacuumed and thoroughly cleaned daily for the duration of the sanding project.** Vacuum filter bags should be changed frequently.
- **Plastic drop cloths should be gathered up and disposed of along with any dust chips or other removal debris.** They should be placed in sealed refuse receptacles and disposed of through regular trash pick-up procedures. During clean up, children and pregnant women should be kept away from the immediate work area.
- **All toys, washable furniture and utensils used by children should be washed thoroughly before being used again.**
- **CAUTION:** Some wood contains preservatives such as copper chromium arsenate (CCA) which can be toxic. When sanding these materials extra care should be taken to avoid inhalation and minimize skin contact

EXTENSION CORD

When using an extension cord, be sure to use one heavy enough to carry the current your product will draw. An undersized cord will cause a drop in line voltage resulting in loss of power and overheating. The table below shows the correct size to use depending on cord length and nameplate ampere rating. If in doubt, use the next heavier gage. The smaller the gage number, the heavier the cord.

Volts	Minimum Gage for Cord Sets				
	Total Length of Cord in Feet				
120V	0-25	26-50	51-100	101-150	
240V	0-50	51-100	101-200	201-300	
Ampere Rating		American Wire Gage			
More Than	Not more Than				
0	6	18	16	16	14
6	10	18	16	14	12
10	12	16	16	14	12
12	16	14	12	Not Recommended	

MOTOR

Your Black & Decker tool is powered by a Black & Decker-built motor. Be sure your power supply agrees with nameplate marking. 120 Volts AC only means your tool will operate on standard 60 Hz household power. Do not operate AC tools on DC. A rating of 120 volts AC/DC means that you tool will operate on standard 60 Hz AC or DC power. This information is printed on the nameplate. Lower voltage will cause loss of power and can result in over-heating. All Black & Decker tools are factory-tested; if this tool does not operate, check the power supply.

ASSEMBLY/ADJUSTMENT SET-UP

WARNING: Always unplug sander from power supply before any of the following operations.

Your sander can function as a finishing sander, random orbit sander, or detail sander.

DETAIL SANDING

Your sander is manufactured with the detail/finishing sanding pad installed. This pad is equipped with a detail pad tip for sanding tight spots or corners.

The sandpaper tips and the detail pad tip may wear unevenly, depending on use. This tool allows you to rotate the sandpaper tip, the detail pad tip, or both.

To rotate the detail pad tip, remove the detail pad tip, rotate it, and press it back on the platen (Fig. 1). **NOTE:** It is not necessary to loosen the screw (Fig. 2) to rotate the detail pad tip.

Your sander includes an extra detail pad tip and 4 sandpaper tips. Detail pad tips may wear, and can be replaced. The hook and loop paper on the plastic platen tip may also wear. This plastic part of the platen may also be replaced. If you need assistance regarding accessories, please call: **1-800-54-HOW-TO.**

FINISHING SANDING

For sanding larger areas, reverse the detail/finishing sanding pad (Fig. 3).

- Unscrew the bolt on the bottom of the sanding pad (Fig. 4) using the hex wrench included with your tool. Remove the pad and washer.
- Place the pad back on the tool as shown in Fig. 3. Align the four posts on the pad with the four recesses in the tool, and press posts firmly into the recesses. Replace the washer and bolt. Securely tighten the bolt using the hex wrench.
- To return the sander to its detail sanding mode, repeat the above instructions but place the detail tip of the pad toward the front of the tool.

RANDOM ORBIT SANDING

Your sander is also includes a round random orbit sanding pad. For random orbit sanding, install the round sanding pad.

- Unscrew the bolt on the bottom of the sanding pad (Fig. 4) using the hex wrench included with your tool. (See Fig. 7) Remove the pad and washer.
- Place the random orbit sanding pad on the bottom of the tool, with the hook and loop side facing away from the tool (Fig 5). Replace the washer and bolt. While holding the pad with one hand, securely tighten the bolt using the hex wrench.

INSTALLING SANDPAPER

To attach sandpaper, carefully center the cloth side of the paper over the sanding pad. Because the random orbit pad accepts either 5-hole or 8-hole random orbit sandpaper, the sandpaper may not line-up exactly over the hole pattern in the pad. The holes will fall within the channel on the pad (Fig. 5) Press the paper firmly in place. The hook and loop paper can be removed by simply pulling it off. **NOTE:** Remove extra sandpaper tips (Fig. 6) from the sandpaper before sanding.

OPERATING INSTRUCTIONS

WARNING: To reduce the risk of serious personal injury, read, understand and follow all important safety warnings and instructions prior to using tool.

SWITCH

To turn the tool on, hold it as shown in Fig. 7 and push the portion of the switch marked "I". To turn the tool off, push the portion of the switch marked "O".

SIDE HANDLE

A side handle is provide with your tool for added control. To rotate the side handle, turn the handle grip counter-clockwise to loosen it (Fig.8). Rotate the handle to the desired position and turn the handle grip clockwise to re-tighten.

OPERATION

Grasp sander as shown in Fig. 7 and turn it on. Move it in long, sweeping strokes along the surface, letting it do the work. Pushing down on the tool while sanding actually slows the removal rate and produces an inferior quality finish.

- Check your work often. Sander is capable of removing material rapidly, especially with coarse paper.

DUST COLLECTION

Your sander is equipped with a dust collection bag for easy clean-up. To remove the bag,

grasp the sander as shown in Fig. 9, squeeze the release tabs and tilt the bag off the sander. To empty the bag, remove the interior baffle (Fig. 10) and discard dust. Replace the baffle in the dust canister before reattaching the canister to the unit. **NOTE:** Be sure to align the notches in the baffle with the notches in the dust collection bag.

A vacuum hose adapter is available as a separate accessory.

If you have any questions on how to properly operate tool, call: **1-800-54-HOW-TO**

MAINTENANCE

Use only mild soap and damp cloth to clean the tool. Never let any liquid get inside the tool; never immerse any part of the tool into a liquid.

IMPORTANT: To assure product SAFETY and RELIABILITY, repairs, maintenance and

adjustment should be performed by authorized service centers or other qualified service organizations, always using identical replacement parts.

Accessories

Recommended accessories for use with your tool are available from your local dealer or authorized service center. If you need assistance regarding accessories, please call: **1-800-54-HOW-TO.**

WARNING: The use of any accessory not recommended for use with this tool could be hazardous.

SERVICE INFORMATION

Black & Decker offers a full network of company-owned and authorized service locations throughout North America. All Black & Decker Service Centers are staffed with trained personnel to provide customers with efficient and reliable power tool service.

Whether you need technical advice, repair, or genuine factory replacement parts, contact the Black & Decker location nearest you. To find your local service location, refer to the yellow page directory under "Tools—Electric" or call: **1-800-54-HOW TO.**

FULL TWO-YEAR HOME USE WARRANTY

Black & Decker (U.S.) Inc. warrants this product for two years against any defects in material or workmanship. The defective product will be replaced or repaired at no charge in either of two ways.

The first, which will result in exchanges only, is to return the product to the retailer from whom it was purchased (provided that the store is a participating retailer). Returns should be made within the time period of the retailer's policy for exchanges (usually 30 to 90 days after the sale). Proof of purchase may be required. Please check with the retailer for their specific return policy regarding returns that are beyond the time set for exchanges.

The second option is to take or send the product (prepaid) to a Black & Decker owned or authorized Service Center for repair or replacement at our option. Proof of purchase may be required. Black & Decker owned and authorized Service Centers are listed under "Tools—Electric" in the yellow pages of the phone directory.

This warranty does not apply to accessories. This warranty gives you specific legal rights and you may have other rights which vary from state to state. Should you have any questions, contact the manager of your nearest Black & Decker Service Center. This product is not intended for commercial use.

Black & Decker (U.S.) Inc.,
701 E. Joppa Rd.
Towson, MD 21286 U.S.A.



See 'Tools-Electric'
- Yellow Pages -
for Service & Sales



GUIDE D'UTILISATION

Ponceuse complète «3 dans 1»

Modèle RO600

AVANT DE RETOURNER LE PRODUIT, PEU IMPORTE LA RAISON PRIÈRE DE COMPOSER

1 800 544-6986

RENSEIGNEMENTS IMPORTANTS

- Vérifier régulièrement l'état du papier et remplacer le papier usé.
- Les tampons noirs ne constituent pas une surface abrasive; ne pas se servir de l'outil sans fixer au tampon le papier abrasif approprié.
- Lors du remplacement des tampons, s'assurer que les tiges du tampon de détail ou de finition sont bien installées avant de serrer le boulon (fig. 3).

CONSERVER LE PRÉSENT GUIDE À TITRE DE RÉFÉRENCE.

Mesures de sécurité

AVERTISSEMENT! Lire et comprendre toutes les directives. Le non-respect de toutes les directives suivantes présente des risques de secousses électriques, d'incendie ou de blessures graves.

CONSERVER CES MESURES.

ZONE DE TRAVAIL

- **S'assurer que la zone de travail est propre et bien éclairée.** Des établis encombrés et des endroits sombres présentent des risques d'accidents.
- **Ne pas utiliser des outils électriques en présence de vapeurs explosives (comme celles dégagées par des liquides, des gaz ou des poussières inflammables).** Les étincelles générées par le moteur des outils électriques peuvent enflammer les poussières ou les vapeurs.
- **Éloigner les curieux, les enfants et les visiteurs de la zone de travail lorsqu'on utilise un outil électrique.** Une distraction peut entraîner la perte de maîtrise de l'outil.

MESURES DE SÉCURITÉ RELATIVES À L'ÉLECTRICITÉ

- **Les outils à double isolation comportent une fiche polarisée (une lame plus large que l'autre). La fiche n'entre que d'une façon dans une prise polarisée. Lorsque la fiche n'entre pas à fond dans la prise, essayer de nouveau après avoir inversé les broches de la fiche. Si la fiche n'entre toujours pas dans la prise, communiquer avec un électricien certifié afin de faire installer une prise polarisée. Ne modifier en aucune façon la fiche.** La double isolation élimine le besoin d'un cordon trifilaire mis à la terre et d'un système d'alimentation mis à la terre.
- **Éviter de toucher à des surfaces mises à la terre comme des tuyaux, des radiateurs, des cuisinières et des réfrigérateurs.** Les risques de secousses électriques sont plus élevés si le corps de l'utilisateur est mis à la terre.
- **Protéger les outils électriques de la pluie ou des conditions mouillées.** Une infiltration d'eau dans l'outil augmente les risques de secousses électriques.
- **Manipuler le cordon avec soin. Ne jamais se servir du cordon afin de transporter l'outil ni tirer sur le cordon pour débrancher l'outil. Éloigner le cordon des sources de chaleur, des flammes d'huile, des arêtes tranchantes et des pièces mobiles. Remplacer immédiatement les cordons endommagés.** Les cordons endommagés augmentent les risques de secousses électriques.
- **Lorsqu'on utilise un outil électrique à l'extérieur, se servir d'un cordon de rallonge prévu pour l'extérieur, portant la mention «W-A» ou «W».** Ces cordons sont conçus pour servir à l'extérieur et minimisent les risques de secousses électriques.

SÉCURITÉ PERSONNELLE

- **Demeurer vigilant, prendre soin et faire preuve de jugement lorsqu'on utilise un outil électrique. Ne pas s'en servir lorsqu'on est fatigué ou affaibli par des drogues, de l'alcool ou des médicaments.** De graves blessures peuvent résulter d'un moment d'inattention lors de l'utilisation d'un outil électrique.
- **Porter des vêtements appropriés. Éviter de porter des vêtements amples ou des**

bijoux. Recouvrir la chevelure si elle est longue. Éloigner les cheveux, les vêtements et les gants des pièces en mouvement qui peuvent les happer.

- **Éviter les démarrages accidentels. S'assurer que l'interrupteur est en position hors tension avant de brancher l'outil.** Afin d'éviter les risques de blessures, ne pas transporter l'outil avec le doigt sur l'interrupteur ni brancher un outil dont l'interrupteur est en position sous tension.
- **Enlever les clés de réglage avant de mettre l'outil sous tension.** Une clé qui est laissée sur une pièce rotative de l'outil présente des risques de blessures.
- **Ne pas dépasser sa portée. Garder son équilibre en tout temps.** On s'assure d'une meilleure maîtrise de l'outil dans des situations imprévues grâce à une position stable et un bon équilibre.
- **Porter de l'équipement de sécurité. Toujours porter des lunettes de sécurité.** Dans certaines conditions, il faut porter des masques respiratoires, des chaussures antidérapantes, un casque de sécurité ou des protège-tympan.

UTILISATION ET ENTRETIEN DE L'OUTIL

- **Utiliser des pinces de serrage ou de tout autre moyen pratique afin de fixer et de soutenir la pièce à ouvrir sur une plate-forme stable.** La pièce est instable lorsqu'elle est retenue par la main ou le corps de l'utilisateur. Cela présente des risques de perte de maîtrise de l'outil.
- **Ne pas forcer l'outil. Utiliser l'outil approprié à la tâche.** L'outil approprié fonctionne mieux et sûrement lorsqu'on s'en sert à son rendement nominal.
- **Ne pas se servir de l'outil lorsque l'interrupteur est défectueux.** Le cas échéant, l'outil est dangereux et il faut le réparer.
- **Débrancher l'outil de la source d'alimentation avant de le régler, d'en remplacer les accessoires ou de le ranger.** On minimise de la sorte le risque de démarrage accidentel de l'outil.
- **Ranger l'outil hors de portée des enfants et de toute autre personne qui n'en connaît pas le fonctionnement.** L'outil est dangereux entre les mains de ces personnes.
- **Prendre soin des outils. S'assurer que les outils de coupe sont tranchants et propres.** Des outils bien entretenus à arêtes tranchantes ont moins tendance à se coincer et ils se maîtrisent mieux.
- **Vérifier l'alignement et les attaches des pièces mobiles, le degré d'usure des pièces ainsi que tout autre facteur susceptible de nuire au bon fonctionnement de l'outil. Faire réparer un outil endommagé avant de s'en servir.** Des outils mal entretenus sont la cause de nombreux accidents.
- **Utiliser seulement les accessoires recommandés par le fabricant.** Des accessoires qui conviennent à un outil peuvent présenter des risques avec un autre outil

ENTRETIEN

- **Confier l'entretien de l'outil seulement à du personnel qualifié.** Le non-respect de la présente directive présente des risques de blessures.
- **Lors de l'entretien de l'outil, utiliser seulement des pièces de rechange identiques. Respecter les consignes relatives à l'entretien du présent guide d'utilisation.** Il y a risque de secousses électriques ou de blessures lorsqu'on utilise des pièces non autorisées ou lorsqu'on ne respecte pas les consignes relatives à l'entretien.
- **Tenez l'outil par ses surfaces de prise isolées pendant toute opération où l'outil de coupe pourrait venir en contact avec un câblage dissimulé ou avec son propre cordon.** En cas de contact avec un conducteur sous tension, les pièces métalliques à découvert de l'outil transmettraient un choc électrique à l'utilisateur.

⚠ AVERTISSEMENT : certains outils électriques, tels que les sableuses, les scies, les meules, les perceuses ou certains autres outils de construction, peuvent soulever de la poussière contenant des produits chimiques susceptibles d'entraîner le cancer, des malformations congénitales ou pouvant être nocifs pour le système reproductif. Parmi ces produits chimiques (arséniate de cuivre et de chrome) on retrouve :

- le plomb dans les peintures à base de plomb;
- la silice cristalline dans les briques et le ciment et autres produits de maçonnerie;
- l'arsenic et le chrome dans le bois de sciage ayant subi un traitement chimique (CCA).

Le risque associé à de telles expositions peut varier selon la fréquence avec laquelle on effectue ces travaux. Pour réduire l'exposition à de tels produits, il faut travailler dans un endroit bien ventilé et utiliser l'équipement de sécurité approprié tel un masque anti-poussières spécialement conçu pour filtrer les particules microscopiques.

L'étiquette de l'outil peut comporter les symboles suivants.

V	volts	A	ampères
Hz	hertz	W	watts
min	minutes	~	courant alternatif
====	courant continu	n _o	sous vide
☐	construction de classe II	⊕	borne de mise à la minute
⚠	symbole d'avertissement	.../min	tours ou courses à la minute

CORDONS DE RALLONGE

Lorsqu'on se sert d'un cordon de rallonge, s'assurer qu'il est de calibre approprié pour la tension nécessaire au fonctionnement de l'outil. L'utilisation d'un cordon de calibre inférieur occasionne une baisse de tension entraînant une perte de puissance et la surchauffe. Le tableau suivant indique le calibre approprié selon la longueur du cordon et les mentions de la plaque signalétique de l'outil. En cas de doute, utiliser un cordon de calibre supérieur. Le chiffre indiquant le calibre est inversement proportionnel au calibre du cordon.

Calibre minimal des cordons de rallonge					
Tension		Longueur totale du cordon en pieds			
120 V		De 0 à 25	De 26 à 50	De 51 à 100	De 101 à 150
240 V		De 0 à 50	De 51 à 100	De 101 à 200	De 201 à 300
Intensité (A)		Calibre moyen de fil (AWG)			
Au moins	Au plus				
0	- 6	18	16	16	14
6	- 10	18	16	14	12
10	- 12	16	16	14	12
12	- 16	14	12	Non recommandé	

MOTEUR

Un moteur Black & Decker entraîne l'outil. Veiller à ce que la tension d'alimentation soit conforme aux exigences de la plaque signalétique de l'outil. La mention 120 volts, 50/60 Hz ou 120 volts c.a. seulement signifie que l'outil fonctionne seulement sur une alimentation domestique standard de 120 volts. Une baisse de tension de plus de 10 p. 100 entraîne une perte de puissance et la surchauffe. Tous les outils sont essayés avant de quitter l'usine. Lorsque celui-ci refuse de fonctionner, vérifier la source de courant électrique.

MONTAGE - RÉGLAGE

⚠ AVERTISSEMENT : Toujours débrancher l'outil avant de procéder aux étapes suivantes.

L'outil peut servir au ponçage de finition, au ponçage orbital excentrique ou au ponçage de détail.

• PONÇAGE DE DÉTAIL

La ponceuse comporte un tampon de détail ou de finition à sa sortie de l'usine. Le tampon est muni d'une pointe de ponçage de détail permettant de poncer les espaces confinés ou les coins.

Les pointes de papier abrasif et celle du tampon de détail peuvent s'user inégalement, selon l'utilisation. On peut faire tourner la pointe de papier abrasif, celle du tampon de détail ou les deux.

Pour faire tourner la pointe du tampon de détail, il faut retirer la pointe, la faire tourner et le recoller sur la plaque (fig 1). **NOTE :** Il n'est pas nécessaire de desserrer la vis (fig. 2) pour faire tourner la pointe du tampon de détail.

L'emballage comprend une pointe de tampon de détail supplémentaire et 4 pointes de papier abrasifs. Les pointes du tampon de détail peuvent s'user et elles peuvent être remplacées. Le papier à boucles et crochets de la pointe de la plaque en plastique peut également s'user. On peut également remplacer cette pièce en plastique de la plaque. Pour trouver un

accessoire, composer le numéro suivant : **1 800 544-6986.**

PONÇAGE DE FINITION

Pour poncer de grandes surfaces, il suffit de renverser le tampon de détail ou de finition (fig. 3).

- Desserrer le boulon du dessous du tampon de ponçage (fig. 4) à l'aide de la clé hexagonale fournie. Retirer le tampon et la rondelle.
- Remettre le tampon en place de la manière illustrée (fig. 3). Aligner les quatre tiges du tampon sur les quatre creux de l'outil et enfoncer les tiges fermement en place. Remettre la rondelle et le boulon en place. Bien serrer le boulon à l'aide de la clé hexagonale.
- Pour remettre l'outil en fonction de ponçage de détail, répéter les instructions précédentes mais en plaçant la pointe du tampon de détail vers l'avant de l'outil.

• PONÇAGE ORBITAL EXCENTRIQUE

L'emballage comporte également un tampon rond à mouvement orbital excentrique. Pour l'utiliser, l'installer comme suit.

- Desserrer le boulon du dessous du tampon de ponçage (fig. 4) à l'aide de la clé hexagonale fournie (fig 7) Retirer le tampon et la rondelle.
- Installer le tampon de ponçage orbital excentrique sur le dessous de l'outil avec la face à boucles et crochets vers l'extérieur (fig. 5). Remettre la rondelle et le boulon en place. Bien serrer le boulon à l'aide de la clé hexagonale tout en retenant le tampon d'une main.

• INSTALLATION DU PAPIER ABRASIF

Pour installer le papier abrasif, centrer soigneusement la face en tissu du papier au-dessus du tampon de ponçage. Puisque le tampon de ponçage orbital excentrique accepte le papier abrasif à 5 ou 8 trous, il se peut que le papier ne s'aligne pas exactement sur le modèle de trous du tampon. Les trous donnent sur la voie du tampon (fig. 5). Bien appuyer le papier en place. Il suffit de tirer sur le papier à boucles et crochets pour le retirer. **NOTE :** Enlever les pointes de papier abrasifs excessives (fig. 6) du papier avant de poncer.

FONCTIONNEMENT

⚠ AVERTISSEMENT : Pour réduire le risque de blessures, il faut lire, comprendre et respecter toutes les mesures de sécurité importantes avant d'utiliser l'outil.

• INTERRUPTEUR

Pour mettre la ponceuse en marche, la saisir de la façon illustrée (fig. 7) et appuyer sur la portion de l'interrupteur portant la mention «I». Pour arrêter l'outil, appuyer sur la portion de l'interrupteur portant la mention «O».

• POIGNÉE LATÉRALE

La ponceuse comporte une poignée latérale afin d'en optimiser la maîtrise. Pour faire tourner la poignée latérale, faire tourner la prise de la poignée dans le sens antihoraire afin de la desserrer (fig. 8). Faire tourner la poignée jusqu'à la position voulue et resserrer la prise de la poignée dans le sens horaire.

• FONCTIONNEMENT

Saisir la ponceuse de la manière illustrée (fig. 7) et la mettre en marche. Imprimer à la ponceuse un long mouvement de va-et-vient et lui laisser faire l'effort. Un excès de pression contre la ponceuse diminue le taux de ponçage et donne un fini de moindre qualité.

- Examiner souvent la surface tout en ponçant, l'outil décape rapidement surtout avec de papier de type grossier.

• DÉPOUSSIÉRAGE

La ponceuse comporte un sac à poussière afin de faciliter le nettoyage. Pour enlever le sac, saisir la ponceuse de la façon illustrée (fig. 9), écraser les pattes de dégagement et retirer le sac en l'inclinant.

Pour vider le sac, enlever la chicane intérieure (fig. 10) et jeter la poussière. Remettre la chicane dans la sec à poussière avant de remettre le sac en place. **NOTE :** Bien aligner les encoches de la chicane sur celles du sac à poussière.

Un adaptateur pour boyau d'aspirateur est vendu séparément.

Pour toute question relative au bon fonctionnement de l'outil, composer le numéro suivant : **1 800 544-6986**

ENTRETIEN

Nettoyer l'outil seulement à l'aide d'un savon doux et d'un linge humide. Ne laisser aucun liquide s'infiltrer dans l'outil et ne jamais immerger l'outil.

IMPORTANT : Pour assurer la SÉCURITÉ D'EMPLOI et la FIABILITÉ de l'outil, n'en confier la réparation, l'entretien et les rajustements qu'à un centre de service ou à un atelier d'entretien autorisé n'utilisant que des pièces de rechange identiques.

Accessoires

Les détaillants et le centre de service de la région vendent les accessoires recommandés pour l'outil. Pour trouver un accessoire, composer le **1 800 544-6986.**

⚠ AVERTISSEMENT : L'utilisation de tout accessoire non recommandé pour l'outil peut être dangereuse.

Garantie complète de deux ans pour utilisation domestique

Black & Decker garantit le produit pour une période de deux ans contre tout vice de matière ou de fabrication. Le produit défectueux sera réparé ou remplacé sans frais en vertu de l'alternative suivante.

Le premier choix ne donne droit qu'à un échange; il s'agit de retourner le produit chez le détaillant d'où il provient (si celui-ci participe au programme d'échange). Il faut alors retourner le produit dans le délai imparti par le détaillant (habituellement, entre 30 et 90 jours de la date d'achat). Le détaillant peut exiger une preuve d'achat. Prière de vérifier avec le détaillant quant à sa politique relative aux retours au-delà des délais accordés pour l'échange.

Le second choix consiste à retourner le produit (port payé) à un centre de service Black & Decker où il sera réparé ou remplacé, à notre gré. Une preuve d'achat peut être exigée. Les coordonnées des centres de service Black & Decker se trouvent à la rubrique «Outils électriques» des Pages jaunes.

La présente garantie ne couvre pas les accessoires. Les modalités de la présente garantie donnent des droits légaux spécifiques. L'utilisateur peut se prévaloir d'autres droits selon l'état ou la province qu'il habite. Pour obtenir de plus amples renseignements, communiquer avec le directeur du centre de service Black & Decker de la région.

Renseignements relatifs au service

Black & Decker exploite un réseau complet de centres de service et d'ateliers d'entretien autorisés par toute l'Amérique du Nord. Le personnel de tous les centres de service Black & Decker a reçu la formation voulue pour assurer l'entretien efficace et fiable des outils électriques.

Pour obtenir des renseignements d'ordre technique, des conseils relatifs aux réparations ou des pièces de rechange d'origine, communiquer avec le centre de service Black & Decker de la région.

On peut trouver l'adresse du centre de service de la région dans l'annuaire des Pages Jaunes à la rubrique «Outils électriques» ou en composant le numéro suivant : **1 800 544-6986.**

Black & Decker Canada Inc.
100 Central Ave.
Brockville (Ontario) K6V 5W6

Voir la rubrique "Outils électriques"
des Pages Jaunes
pour le service et les ventes.



MANUAL DE INSTRUCCIONES

Lijadora total 3 en 1 RO600

INFORMACION CLAVE QUE DEBE SABER

- Verifique la lija con regularidad en busca de desgaste. Cambie las lijas desgastadas.
- Las bases negras no son superficies abrasivas, no utilice esta herramienta sin colocar la lija apropiadamente en la base.
- Cuando cambie de bases, asegúrese que los postes de la base para lijado de detalles/acabados estén correctamente instalados antes de apretar el tornillo (fig. 3).

CONSERVE ESTE MANUAL PARA REFERENCIAS FUTURAS

INSTRUCTIVO DE OPERACIÓN, CENTROS DE SERVICIO Y PÓLIZA DE GARANTÍA. **ADVERTENCIA:** LÉASE ESTE INSTRUCTIVO ANTES DE USAR EL PRODUCTO. SI TIENE DUDAS, POR FAVOR LLAME. 326-7100

ANTES DE DEVOLVER ESTE PRODUCTO POR CUALQUIER RAZON POR FAVOR LLAME

326-7100

⚠️ ADVERTENCIA: ADVERTENCIAS E INSTRUCCIONES IMPORTANTES DE SEGURIDAD


⚠️ **ADVERTENCIA!** Lea y comprenda todas las instrucciones. No hacerlo puede originar riesgos de choque eléctrico, incendio y lesiones personales de gravedad.

CONSERVE ESTAS INSTRUCCIONES

AREA DE TRABAJO

- **Conserve su área de trabajo limpia y bien iluminada.** Las bancas amontonadas y las zonas oscuras propician los accidentes.
- **No opere herramientas eléctricas en atmósferas explosivas, como en presencia de líquidos, gases o polvos inflamables.** Las herramientas eléctricas producen chispas que pueden originar la ignición de los polvos o los vapores.
- **Conserve a observadores, niños y visitantes alejados mientras opera una herramienta eléctrica.** Las distracciones pueden ocasionar que pierda el control.

SEGURIDAD ELECTRICA

- **Las herramientas con doble aislamiento están equipadas con una clavija polarizada (con una pata más ancha que la otra.) Esta clavija se acoplará únicamente en una toma de corriente polarizada de una manera. Si la clavija no se acopla al contacto, inviértala. Si aún así no se ajusta, comuníquese con un electricista calificado para que le instalen una toma de corriente polarizada apropiada.** El doble aislamiento  elimina la necesidad de cables con tres hilos y sistemas de alimentación con conexión a tierra.
- **Evite el contacto corporal con superficies aterrizadas tales como tuberías, radiadores, hornos y refrigeradores.** Hay un gran riesgo de choque eléctrico si su cuerpo hace tierra.
- **No exponga las herramientas eléctricas a la lluvia o a condiciones de mucha humedad.** El agua que se introduce en las herramientas aumenta el riesgo de descargas eléctricas.
- **No maltrate el cable. Nunca tome el cable para transportar una herramienta ni para desconectarla de la toma de corriente. Consérvelo alejado de calor, aceite, bordes afilados o piezas móviles. Cambie inmediatamente los cables dañados.** Los cables dañados aumentan el riesgo de choque eléctrico.
- **Cuando opere una herramienta eléctrica a la intemperie, utilice una extensión marcada "W-A" o "W".** Estas extensiones están clasificadas para uso a la intemperie y para reducir el riesgo de choques eléctricos.
- **Cuando utilice una extensión, asegúrese de emplear una con el calibre suficiente para soportar la corriente necesaria para su herramienta.** Una extensión con calibre inadecuado causará una caída en el voltaje de la línea resultando en pérdida de potencia y sobrecalentamiento.

SEGURIDAD PERSONAL

- **Esté alerta concéntrese en lo que está haciendo. Recorra al sentido común cuando opere una herramienta eléctrica. No opere ninguna herramienta si se encuentra fatigado o bajo la influencia de drogas, alcohol o medicamentos.** Un momento de desatención mientras se operan herramientas eléctricas puede ocasionar lesiones graves.
- **Vístase de manera adecuada. No tenga puestas ropas o artículos de joyería flojos. Cubra su cabello si lo tiene largo. Conserve su cabello, sus ropas y guantes alejados de las piezas móviles.** Las piezas de vestir flojas, las joyas y el cabello largo pueden resultar atrapados por las piezas móviles.
- **Evite el encendido accidental. Asegúrese que el interruptor esté en posición de apagado antes de conectar.** Sostener una herramienta con el dedo en el interruptor o conectarla sin fijarse si el interruptor está en posición de encendido propicia los accidentes.
- **Retire las llaves de ajuste antes de encender la herramienta.** Una llave que se deja en una pieza giratoria puede ocasionar lesiones personales.
- **No se sobreexienda. Conserve siempre los pies bien apoyados, al igual que el equilibrio.** La posición correcta de los pies y el equilibrio permiten controlar mejor la herramienta en situaciones inesperadas.
- **Utilice equipo de seguridad. Siempre utilice protección en los ojos.** Se deben utilizar mascarillas contra polvo, zapatos antiderrapantes, casco o protectores para los oídos para tener las condiciones apropiadas.

USO Y CUIDADOS DE LA HERRAMIENTA

- **Utilice prensas u otros medios prácticos para asegurar y apoyar la pieza de trabajo en una plataforma estable.** Sujetar las piezas con la mano o contra su cuerpo es inestable y puede originar la pérdida de control.
- **No utilice la herramienta si el interruptor no enciende y apaga.** Cualquier herramienta que no pueda controlarse por medio del interruptores peligrosa y debe reemplazarse.
- **Desconecte la clavija de la toma de corriente antes de hacer cualquier ajuste, cambio de accesorios o de guardar la herramienta.** Tales medidas de seguridad preventivas reducirán el riesgo de que la herramienta se encienda accidentalmente.
- **Guarde las herramientas fuera del alcance de los niños y de otras personas no capacitadas.** Las herramientas son peligrosas en manos de personas no capacitadas.
- **Cuide sus herramientas. Conserve las herramientas de corte afiladas y limpias.** Las herramientas que reciben un mantenimiento adecuado, con piezas de corte afiladas, difícilmente se atascan y son más fáciles de controlar.
- **Verifique la alineación de las piezas móviles, busque fracturas en las piezas y cualesquiera otras condiciones que puedan afectar la operación de las herramientas. Si está dañada, lleve su herramienta a servicio antes de usarla de nuevo.** Muchos accidentes se deben a herramientas con mantenimiento pobre.
- **Solamente use accesorios que el fabricante recomiende para su modelo de herramienta.** Los accesorios que estén diseñados para una herramienta, pueden volverse peligrosos cuando se emplean con otra.

SERVICIO




- **El servicio a las herramientas lo debe efectuar únicamente personal calificado.** El servicio o mantenimiento realizado por personal no calificado puede originar riesgos de lesiones.
- **Cuando efectúe servicio a una herramienta, utilice únicamente refacciones idénticas. Siga las instrucciones de la sección de Mantenimiento de este manual.** El empleo de piezas no autorizadas o no seguir las instrucciones de mantenimiento puede originar riegos de choque eléctrico o lesiones.
- **Tome la herramienta por las superficies aislantes de sujeción cuando realice una operación en que la herramienta de corte pueda hacer contacto con cables ocultos o con su propia extensión.** El contacto con un cable "vivo" hará que las partes metálicas de la herramienta queden "vivas" y descarguen hacia el operador

⚠️ **ADVERTENCIA :** Parte del polvo producido al lijar, aserruchar, perforar y otras actividades de construcción contiene sustancias químicas que se sabe producen cáncer, defectos congénitos u otras lesiones al sistema reproductivo. Algunos ejemplos de esas sustancias químicas son:

- plomo de pinturas a base de plomo,
- sílice cristalino de ladrillos y cemento y otros productos de albañilería, y
- arsénico y cromo de la madera tratada químicamente (CCA).

El riesgo que usted corre al exponerse a esas sustancias varía, según la frecuencia que haga ese tipo de trabajo. Para reducir la exposición a esas sustancias químicas: trabaje en espacios bien ventilados y hágalo con equipos de seguridad aprobados, tales como máscaras contra el polvo especialmente diseñadas para filtrar las partículas microscópicas.

La etiqueta de su herramienta puede incluir los siguientes símbolos.

V	volts	A.....	amperes
Hz	hertz	W	watts
min.....	minutos	~	corriente alterna
====	corriente directa	n _o	velocidad sin carga
	construcción clase II		terminales de conexión a tierra
	símbolo de alerta seguridad	.../min	revoluciones o reciprocaciones por minuto

CABLES DE EXTENSION

Cuando utilice una extensión, asegúrese que tenga el calibre suficiente para conducir la corriente que su herramienta necesita. Una extensión con calibre menor al necesario causará una caída en el voltaje de la línea, resultando en pérdida de potencia y sobrecalentamiento. La tabla siguiente muestra el calibre correcto para usarse, de acuerdo con la longitud de la extensión y el amperaje en la placa de identificación. Si tiene dudas, utilice el calibre siguiente. Mientras menor sea el número del calibre, mayor será la capacidad del cable.

Volts	Calibre mínimo para cordones de extensión				
	Longitud total del cordón en metros				
120V	0 - 7.62	7.63 - 15.24	15.25 - 30.48	30.49 - 45.72	
240V	0 - 15.24	15.25 - 30.48	30.49 - 60.96	60.97 - 91.44	
AMPERAJE					
Más de	No más de	Calbre del cordón			
0	- 6	18	16	16	14
6	- 10	18	16	14	12
10	- 12	16	16	14	12
12	- 16	14	12	No Recomendado	

Motor

Su herramienta Black & Decker funciona con un motor Black & Decker integrado. Asegúrese que su alimentación de corriente concuerde con la señalada en la placa de identificación. 120 V~ significa que su sierra funciona con corriente doméstica estándar a 60 Hz. No utilice herramientas para corriente alterna con corriente continua. Esta información está impresa en la placa de identificación. Voltajes menores causarán pérdida de potencia y pueden producir sobrecalentamiento. Todas las herramientas Black & Decker se prueban en la fábrica; si esta herramienta no funciona, revise la alimentación de corriente.

ENSAMBLAJE/AJUSTES INICIALES

⚠️ **ADVERTENCIA:** Siempre desconecte la lijadora de la toma de corriente antes de cualquiera de las siguientes operaciones.

Su lijadora funciona como lijadora de acabados, como lijadora de órbita variable y como lijadora de detalles.

• LIJADO DE DETALLES

Su lijadora sale de la fábrica con la base de lijado para detalles/acabados instalada. Esta base está equipada con punta para detalles para permitir lijar sitios estrechos o rincones. Las puntas de la lija y la punta de la base para detalles pueden desgastarse de manera irregular, de acuerdo con el uso. Esta herramienta le permite girar la punta de lija, la punta de la base de detalles o ambas. Para girar la punta de la base de detalles, quítela, gírela y colóquela de nuevo presionando sobre la placa (fig. 1). **NOTA:** No es necesario aflojar el tornillo (fig. 2) para girar la punta de la base para detalles. Su lijadora incluye una base para lijado de detalles adicional y cuatro puntas de lija. Las puntas de la base para detalles pueden desgastarse y se pueden reemplazar. El papel de gancho y abrazadera en la base de plástico también puede desgastarse, esta parte plástica de la placa también puede cambiarse. Si necesita ayuda para encontrar los accesorios, por favor llame al **326-7100**.

• ACABADO

- Para lijar superficies más grandes, invierta la base para lijado de detalles/acabados (fig. 3).
- Destornille el perno que se encuentra en la parte inferior de la base de lijado (fig. 4) con la llave hexagonal que se incluye con su herramienta. Quite la base y la roldana.
- Coloque de nuevo la base en la herramienta como se muestra en la figura 3. Haga coincidir los cuatro postes de la base con las cuatro cavidades de la herramienta y oprímalo con firmeza. Coloque de nuevo la roldana y el tornillo. Asegure con firmeza el tornillo empleando la llave hexagonal.
- Para devolver la lijadora al modo de detalles, repita las instrucciones anteriores pero coloque la punta para detalles hacia el frente de la herramienta.

• LIJADO ORBITAL VARIABLE

- Su lijadora incluye también una base circular para lijado de órbita aleatoria. Para lijado orbital variable, instale la base de lijado circular.
- Destornille el perno que se encuentra en la parte inferior de la base de lijado (fig. 4) con la llave hexagonal que se incluye con su herramienta (fig. 7). Quite la base y la roldana.
- Coloque la base de lijado orbital variable en la parte inferior de la herramienta, con el lado de gancho y abrazadera viendo hacia el lado opuesto de la unidad (fig. 5). Coloque de nuevo la roldana y el tornillo. Sujete la base con una mano y apriete al mismo tiempo el tornillo empleando la llave hexagonal.

INSTRUCCIONES DE OPERACION

• INSTALACION DE LA LIJA

Para colocar la lija, centre cuidadosamente el lado de tela de la lija sobre la base de lijado. Ya que la base de órbita aleatoria acepta lija para lijado orbital variable de 5 o de 8 orificios, la lija puede no coincidir exactamente sobre el patrón de orificios de la base. Los orificios caerán en la zona del canal de la base (fig. 5). Oprima la lija con firmeza en su sitio. **NOTA:** Quite las puntas sobrantes (fig. 6) de la lija antes de lijar.

⚠️ **ADVERTENCIA:** Para reducir el riesgo de lesiones personales graves, lea, comprenda y siga todas las advertencias e instrucciones importantes de seguridad antes de utilizar esta herramienta.

• INTERRUPTOR RO100

Para encender la herramienta, sujétela como se observa en la figura 7 y empuje la parte del interruptor marcada "I". Para apagar la herramienta, empuje la porción del interruptor marcada "O".

• MANGO LATERAL

Su herramienta cuenta con un mango lateral para proporcionarle mayor control. Para girar el mango lateral, mueva la empuñadura en sentido contrario a las manecillas del reloj, para aflojarlo (fig. 8). Gire el mango hasta la posición que desee y vuelva a apretarlo.

• OPERACION

Sujete la lijadora como se muestra en la figura 7 y enciéndala. Haga movimientos largos sobre la superficie, permitiendo que la herramienta haga el trabajo. Empujar la herramienta hacia abajo al lijar en realidad baja la velocidad remoción de material y produce acabados de calidad inferior.

- Revise su trabajo con frecuencia. Esta lijadora tiene la capacidad de remover material rápidamente.

• RECOLECCION DE POLVO

Su lijadora está equipada con bolsa para recolectar el polvo que se genera durante el lijado para facilitar la limpieza. Para quitar la bolsa, tome la lijadora como se observa en la figura 9,

oprima las lengüetas de liberación y tire de la bolsa hacia afuera de la lijadora.
Para vaciar el contenido de la bolsa, quite el baffle interior (fig. 10) y deseche el polvo.
Coloque de nuevo el baffle en la caja para polvo antes de instalarla de nuevo en la unidad.
NOTA: asegúrese de alinear las ranuras del baffle con las de la bolsa para recolección de polvo.
Puede encontrar un adaptador para manguera de aspiradora como accesorio aparte.
Si tiene cualquier pregunta acerca de la operación de la herramienta, llame al **91-800-701-28**.

MANTENIMIENTO

Solamente utilice jabón suave y un trapo húmedo para limpiar la herramienta. Nunca permita que ningún líquido se introduzca en la herramienta; nunca sumerja ninguna parte de la herramienta en ningún líquido.

IMPORTANTE: Para garantizar la SEGURIDAD y la CONFIABILIDAD del producto, las reparaciones, el mantenimiento y los ajustes deben ser realizados por centros de servicio autorizados u otras organizaciones de servicio calificadas, que siempre utilicen partes de repuesto idénticas.

No contiene partes susceptibles de ser reparadas por el usuario en el interior.

Accesorios

Los accesorios recomendados para emplearse con su herramienta se encuentran a su disposición con su distribuidor local o en los centros de servicio autorizado. Si necesita ayuda en relación con los accesorios, por favor llame **326-7100**.

⚠ ADVERTENCIA: El uso de cualquier accesorio no recomendado para emplearse con esta herramienta puede ser peligroso. PARA REPARACION Y SERVICIO DE SUS HERRAMIENTAS ELECTRICAS FAVOR DE DIRIGIRSE AL CENTRO DE SERVICIO MAS CERCANO

POLIZA DE GARANTIA

IDENTIFICACION DEL PRODUCTO:

Sello firma del Distribuidor.

Nombre del producto: _____ Mod/Cat.: _____

Marca: _____ Núm. de serie: _____

(Datos para ser llenados por el distribuidor)

Fecha de compra y/o entrega del producto: _____

Nombre y domicilio del distribuidor donde se adquirió el producto: _____

Este producto esta garantizado por dos años a partir de la fecha de entrega, contra cualquier defecto en su funcionamiento, así como en materiales y mano de obra empleados para su fabricación. Nuestra garantía incluye la reparación o reposición del producto y/o componentes sin cargo alguno para el cliente, incluyendo mano de obra, así como los gastos de transportación razonablemente erogados derivados del cumplimiento de este certificado.

Para hacer efectiva esta garantía deberá presentar su herramienta y esta póliza sellada por el establecimiento comercial donde se adquirió el producto, de no contar con ésta, bastará la factura de compra.

EXCEPCIONES.

Esta garantía no será válida en los siguientes casos:

- Cuando el producto se hubiese utilizado en condiciones distintas a las normales;
- Cuando el producto no hubiese sido operado de acuerdo con el instructivo de uso que se acompaña;
- Cuando el producto hubiese sido alterado o reparado por personas distintas a las enlistadas al final de este certificado.

Anexo encontrará una relación de sucursales de servicio de fábrica, centros de servicio autorizados y franquiciados en la República Mexicana, donde podrá hacer efectiva su garantía y adquirir partes, refacciones y accesorios originales.

Este producto no ha sido diseñado para uso comercial.

Todas las herramientas Black & Decker son de la mejor calidad.

INFORMACIÓN DE SERVICIO

Black & Decker ofrece una red completa de centros de servicio propiedad de la compañía y franquiciados a través de toda Norteamérica. Todos los centros de servicio Black & Decker cuentan con personal capacitado para proporcionar el servicio a herramientas más eficiente y confiable.

Siempre que necesite consejo técnico, reparaciones o partes de repuesto genuinas, comuníquese con el centro Black & Decker más cercano a usted.

Para encontrar su centro de servicio local, consulte la sección amarilla bajo "Herramientas eléctricas", o llame al: 326-7100

PARA REPARACION Y SERVICIO DE SUS HERRAMIENTAS ELECTRICAS FAVOR DE DIRIGIRSE AL CENTRO DE SERVICIO MAS CERCANO

CULIACAN

Av. Nicolas Bravo #1063 Sur (91 671) 242 10

GAUDALAJARA

Av. La Paz #1779 (91 3) 826 69 78.

MEXICO

Eje Lázaro Cárdenas No. 18 Local D, Col. Obrera 588-9377

MERIDA

Calle 63 #459-A (91 99) 23 54 90

MONTERREY

Av. Francisco I. Madero Pte. 1820-A (91 83) 72 11 25

PUEBLA

17 Norte #205 (91 22) 46 37 14

QUERETARO

Av. Madero 139 Pte. (91 42) 14 16 60

SAN LOUIS POTOSI

Pedro Moreno #100 Centro (91 48) 14 25 67

TORREON

Blvd. Independencia, 96 pte. (91 17) 16 52 65

VERACRUZ

Prolongación Diaz Miron #4280 (91 29) 21 70 16

VILLAHERMOSA

Constitucion 516-A (91 93) 12 53 17

PARA OTRAS LOCALIDADES LLAME AL: 326 7100

GARANTÍA PARA USO DOMÉSTICO POR DOS AÑOS COMPLETOS

Black & Decker (U.S.) garantiza este producto por dos años completos contra cualquier falla originada por materiales o mano de obra defectuosos. El producto defectuoso será reemplazado o reparado sin cargo alguno en cualquiera de las siguientes dos maneras:

La primera, que resulta únicamente en cambios, es regresar el producto al vendedor al que se compró (en la suposición que es un distribuidor participante). Las devoluciones deberán hacerse dentro del tiempo estipulado por la política de cambios del distribuidor (usualmente de 30 a 90 días después de la venta). Se puede requerir prueba de compra. Por favor verifique con el vendedor las políticas específicas de devolución relacionadas a las devoluciones en tiempo posterior al estipulado para cambios.

La segunda opción es llevar o enviar el producto (con porte pagado) a los centros de servicio Black & Decker propios o autorizados, para que la reparemos o reemplacemos a nuestra opción. Se puede requerir prueba de compra. Los centros de servicio Black & Decker propios y autorizados están enlistados bajo "Herramientas eléctricas" en la sección amarilla del directorio telefónico.

Esta garantía no se aplica a los accesorios. Esta garantía le otorga derechos legales específicos, y usted puede tener otros que varíen de estado a estado. Si tiene usted cualquier pregunta, comuníquese con el gerente del centro de servicio Black & Decker más cercano.

Este producto no está destinado a uso comercial.

Para servicio y ventas consulte
"HERRAMIENTAS ELECTRICAS"
en la sección amarilla.



BLACK & DECKER S.A. DE C.V.
BOSQUES DE CIDROS ACCESO RADIATAS NO. 42
COL. BOSQUES DE LAS LOMAS.
05120 MÉXICO, D.F.
TEL. 3-26-71-00

ESPECIFICACIONES

Tensión de alimentación: 120 V~
Potencia nominal: 384 W
Frecuencia de operacion: 60 Hz
Consumo de corriente: 5A