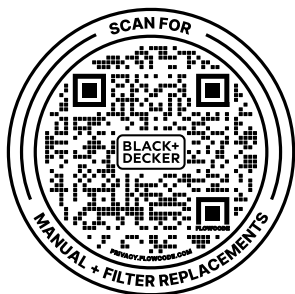


# BLACK+ DECKER™

INSTRUCTION MANUAL  
MODE D'EMPLOI  
MANUAL DE INSTRUCCIONES

**CORDLESS HAND VACS**  
**ASPIRATEURS**  
**ASPIRADORA DE MANO**



**HLVA315J**  
**HLVA320J**  
**HLVA320JS**  
**HLVA325J**

Please read before returning this product for any reason.

à LIRE avant de retourner ce produit pour quelque raison que ce soit.

LEA EL MANUAL antes de devolver este producto por cualquier motivo.

---

|  |   |
|--|---|
| English ( <i>original instructions</i> ) | 1 |
|--|---|

---

|  |   |
|--|---|
| Français ( <i>traduction de la notice d'instructions originale</i> ) | 8 |
|--|---|

---

|  |    |
|--|----|
| Español ( <i>traducido de las instrucciones originales</i> ) | 15 |
|--|----|

---

**Thank you for choosing BLACK+DECKER!**

If you have a question or experience a problem with your BLACK+DECKER purchase, go to: <http://www.blackanddecker.com>.

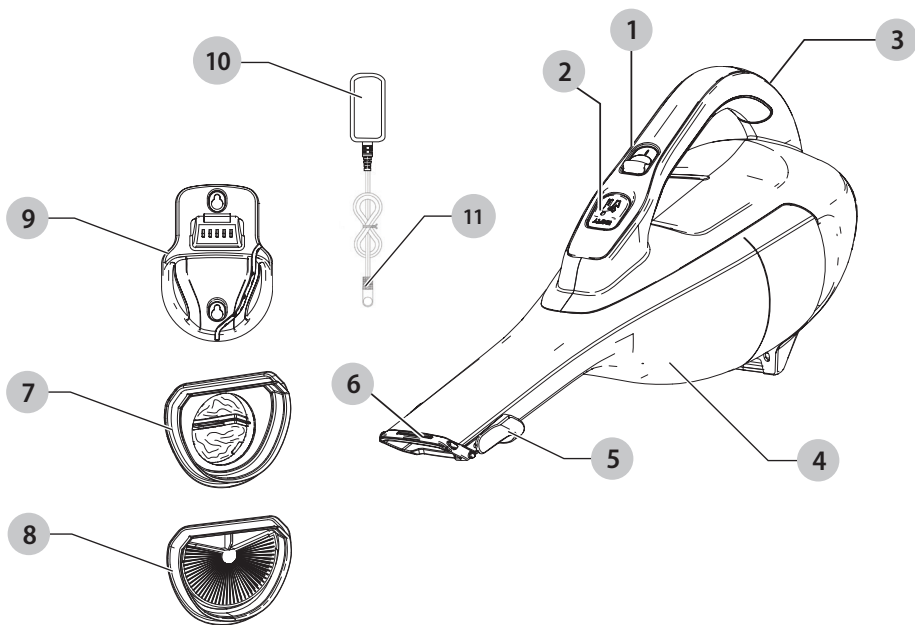
If you can't find the answer or do not have access to the Internet, call 1-800-544-6986 from 8 a.m. to 5 p.m. EST Mon. - Fri. to speak with an agent. Please have the CATALOG NUMBER available when you call.

To register your new product, visit  
[www.BlackandDecker.com/NewOwner](http://www.BlackandDecker.com/NewOwner)

Consulter le site Web [www.BlackandDecker.com/NewOwner](http://www.BlackandDecker.com/NewOwner)  
pour enregistrer votre nouveau produit.

Visite [www.BlackandDecker.com/NewOwner](http://www.BlackandDecker.com/NewOwner) para registrar su  
nuevo producto.

Fig. A



- |                            |                                    |
|----------------------------|------------------------------------|
| 1 On/off switch            | 7 Pre-filter with bag filter<br>or |
| 2 Dust bowl release button | 8 Pleated filter                   |
| 3 Charging socket          | 9 Wall mount bracket               |
| 4 Dust bowl                | 10 Charger                         |
| 5 Flip-up Brush            | 11 Jack plug                       |
| 6 Extendable crevice tool  |                                    |

**⚠ WARNING!** *Read all safety warnings and all instructions. Failure to follow the warnings and instructions may result in electric shock, fire and/or serious injury.*

**⚠ WARNING:** *To reduce the risk of injury, read the instruction manual.*

## Intended Use

Your BLACK+DECKER vacuum has been designed for vacuuming everyday dry messes. This appliance is intended for household use only.

## DEFINITIONS: SAFETY ALERT SYMBOLS AND WORDS

This instruction manual uses the following safety alert symbols and words to alert you to hazardous situations and your risk of personal injury or property damage.

**⚠ DANGER:** Indicates an imminently hazardous situation which, if not avoided, **will** result in **death or serious injury**.

**⚠ WARNING:** Indicates a potentially hazardous situation which, if not avoided, **could** result in **death or serious injury**.

**⚠ CAUTION:** Indicates a potentially hazardous situation which, if not avoided, **may** result in **minor or moderate injury**.

**⚠ NOTICE:** Indicates a practice **not related to personal injury** which, if not avoided, **may** result in **property damage**.  
(Used without word) Indicates a safety related message.

## IMPORTANT SAFETY INSTRUCTIONS

When using an electrical appliance, basic precautions should always be followed, including the following:

## READ ALL INSTRUCTIONS BEFORE USING THIS APPLIANCE.

**⚠ WARNING:** Some household dust contains chemicals known to the State of California to cause cancer, birth defects or other reproductive harm such as asbestos and lead in lead based paint.

**⚠ WARNING:** Do not attempt to modify or repair the appliance.

**⚠ WARNING:** Do not charge the battery at ambient temperatures below 39 °F (4 °C) or above 104 °F (40 °C). Follow all charging instructions and do not charge the appliance outside of the temperature range specified in the instructions. Charging improperly or at

temperatures outside of the specified range may damage the battery and increase risk of fire.

**⚠ WARNING:** To reduce the risk of fire, electrical shock or injury:

- Shock Hazard. To protect against risk of electrical shock, do not put charging base in water or other liquid.
- Do not allow to be used as a toy. Close attention is necessary when used by or near children.
- Use only as described in this manual. Use only manufacturer's recommended attachments.
- Do not use with damaged cord or plug. If appliance is not working as it should, has been dropped, damaged, left outdoors, or dropped into water, return it to a service center.
- Do not pull or carry by cord, use cord as a handle, close a door on cord, or pull cord around sharp edges or corners. Do not run appliance over cord. Keep cord away from heated surfaces.
- Do not unplug by pulling on cord. To unplug, grasp the plug, not the cord.
- Do not handle charger, including charger plug, and charger terminals with wet hands.
- Do not put any object into openings. Do not use with any opening blocked; keep free of dust, lint, hair, and anything that may reduce air flow.
- Keep hair, loose clothing, fingers, and all parts of body away from openings and moving parts.
- Use extra care when cleaning on stairs.
- Do not use to pick up flammable or combustible liquids, such as gasoline, or use in areas where they may be present.
- Do not pick up anything that is burning or smoking, such as cigarettes, matches, or hot ashes.
- Do not use without dust bag and/or filters in place.
- Do not charge the unit outdoors.
- Use only the charger supplied by the manufacturer to recharge.
- Do not incinerate the appliance even if it is severely damaged. The batteries can explode in a fire.
- This appliance is intended for household use only and not for commercial or industrial use.
- Do not allow the cord to hang over the edge of a table or counter or touch hot surfaces.
- The unit should be placed or mounted away from sinks and hot surfaces.
- Plug the charger directly into an electrical outlet.
- Use the charger only in a standard electrical outlet (120V/60Hz).
- Unplug the charger from outlet before any routine cleaning or maintenance.
- Do not look into the air vents when the unit is switched on, as sometimes there is a possibility of small debris being discharged from the air vents, especially after cleaning / replacement of the filters as debris inside the unit can be disturbed.
- This product includes rechargeable li-ion batteries. Do not incinerate batteries as they will explode at high temperatures.

- Leaks from battery cells can occur under extreme conditions. If the liquid, which is a 20-35% solution of potassium hydroxide, gets on the skin (1) wash quickly with soap and water or (2) neutralize with a mild acid such as lemon juice or vinegar. If the liquid gets into the eyes, flush them immediately with clean water for a minimum of 10 minutes. Seek medical attention.

## SAVE THESE INSTRUCTIONS

### Additional Safety Warnings

- Prevent unintentional starting. Ensure the switch is in the off-position before picking up or carrying the appliance.** Carrying the appliance with your finger on the switch or energizing an appliance that has the switch on, invites accidents.
- Recharge only with the charger specified by the manufacturer.** A charger that is suitable for one type of battery pack may create a risk of fire when used with another battery pack.
- Use appliance only with specifically designed battery packs.** Use of any other battery packs may create a risk of injury and fire.
- When battery pack is not in use, keep it away from other metal objects, like paper clips, coins, keys, nails, screws or other small metal objects, that can make a connection from one terminal to another.** Shorting the battery terminals together may cause burns or a fire.
- Under abusive conditions, liquid may be ejected from the battery; avoid contact. If contact accidentally occurs, flush with water. If liquid contacts eyes, additionally seek medical help.** Liquid ejected from the battery may cause irritation or burns.
- Do not use a battery pack or appliance that is damaged or modified.** Damaged or modified batteries may exhibit unpredictable behavior resulting in fire, explosion or risk of injury.
- Do not expose a battery pack or appliance to fire or excessive temperature.** Exposure to fire or temperature above 266 °F (130 °C) may cause explosion.
- Follow all charging instructions and do not charge the battery pack or appliance outside of the temperature range specified in the instructions.** Charging improperly or at temperatures outside of the specified range may damage the battery and increase the risk of fire.
- Have servicing performed by a qualified repair person using only identical replacement parts.** This will ensure that the safety of the product is maintained.
- Do not modify or attempt to repair the appliance or the battery pack except as indicated in the instructions for use and care.**
- Only for use with S003AQU1500015 charger.**

### Additional Safety Information

**⚠ WARNING:** Never modify the appliance or any part of it. Damage or personal injury could result.

- Wear protective clothing and wash exposed areas with soap and water.** Allowing dust to get into your mouth, eyes, or lay on the skin may promote absorption of harmful chemicals. Direct particles away from face and body.
- Air vents often cover moving parts and should be avoided.** Loose clothes, jewelry or long hair can be caught in moving parts.

The label on your tool may include the following symbols. The symbols and their definitions are as follows:

|                                       |   |
|---------------------------------------|---|
| V.....volts                           | ~ or AC.....alternating current                     |
| Hz.....hertz                          | ⎓ or AC/DC.....alternating or direct current        |
| min.....minutes                       | ☐.....Class II Construction (double insulated)      |
| — — — or DC.....direct current        | n <sub>0</sub> .....no load speed                   |
| Ⓛ.....Class I Construction (grounded) | n.....rated speed                                   |
| .../min.....per minute                | PSI.....pounds per square inch                      |
| BPM.....beats per minute              | ⊕.....earthing terminal                             |
| IPM.....impacts per minute            | ⚠.....safety alert symbol                           |
| OPM.....oscillations per minute       | ⚠.....visible radiation—do not stare into the light |
| RPM.....revolutions per minute        | ☑.....wear respiratory protection                   |
| sfpm.....surface feet per minute      | ☑.....wear eye protection                           |
| SPM.....strokes per minute            | ☑.....wear hearing protection                       |
| A.....amperes                         | 📖.....read all documentation                        |
| W.....watts                           | ⊘.....do not expose to rain                         |
| Wh.....watt hours                     |   |
| Ah.....amp hours                      |   |

### The RBRC® Seal

Please take your spent battery packs to an authorized BLACK+DECKER service center or to your local retailer for recycling. In some areas, it is illegal to place spent battery packs in the trash. You may also contact your local recycling center for information on where to drop off the spent battery pack. Do not place in curbside recycling. For more information visit [www.call2recycle.org](http://www.call2recycle.org) or call the toll-free number in the RBRC® Seal. RBRC® is a registered trademark of Call 2 Recycle, Inc.



### ASSEMBLY

**⚠ WARNING:** Do not attempt to modify or repair the appliance

### Wall Mounting

The product can be wall mounted, if desired, using the wall mount bracket, screws and anchors supplied. To wall mount the vac, refer to **Figures B, C, D and E**.

- Figure B** - Mark the location of the screw holes (within reach of an electrical outlet for charging the vac while it is on the wall bracket).
- Figure C** - Insert the charger cord into the curved slot in the wall mount bracket **9** leaving approximately 8–9 inches (203 mm - 227 mm) excess as shown.

Fig. B

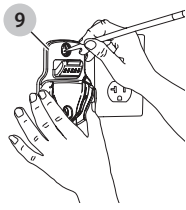
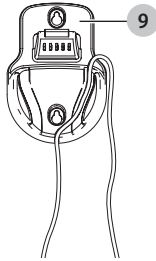
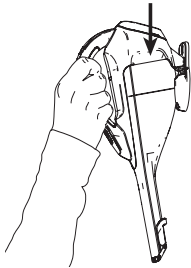


Fig. C



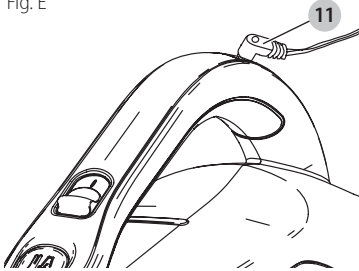
- **Figure D** - Hang the vac on the wall by placing the opening on the base of the vac over the hooks in the wall mount bracket as shown in **Figure D**.

Fig. D



- **Figure E** - Insert the jack plug **11** into the charging socket.

Fig. E



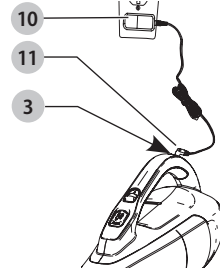
## Charging the Battery

**⚠ WARNING:** For use only with the supplied charger.

From new, the rechargeable cells of the product need a minimum charge time of 16 hours to ensure full power.

- The switch must be in the off ("O") position, the product will not charge if it is in any other position.
- **Figure A, F** - Plug the jack plug **11** of the charger **10** into the charging socket **3** of the tool. Plug the charger into any standard 120 Volt 60 Hz electrical outlet.

Fig. F



- While charging, the charger may get warm; this is perfectly normal and safe. It is safe to leave the appliance connected to the charger indefinitely. The charger automatically reduces power consumption when charging is complete.

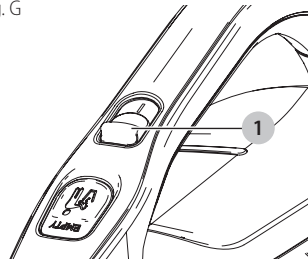
**⚠ WARNING:** Do not charge the battery at ambient temperatures below 39° F (4° C) or above 104° F (40° C).

## USE

### Switching On and Off (Fig. G)

- **Figure G** - To start, slide the On/Off switch **1** forward (i.e. "O" = Off, "I" = On).
- To stop, slide the switch back.
- Return the product to the charger immediately after use so that it will be ready and fully charged for the next use. Ensure that the product is fully engaged with the charger plug.

Fig. G



### Cleaning and Emptying the Product

**⚠ WARNING:** Projectile/Respiratory Hazard: Never use the vac without its filter.

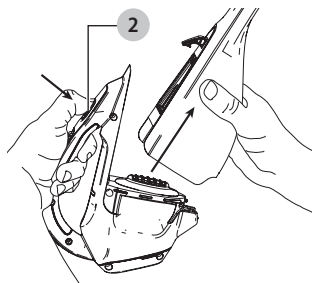
**NOTE:** The filter is re-usable; do not confuse it with a disposable dust bag, and do not throw it away when the product is emptied. We recommend that you replace the filter every 6–9 months depending on frequency of use.

There are two methods of cleaning the bowl, a quick empty method and a thorough clean method.

#### For a Quick Empty (Fig. H, I)

- **Figure H** - Press the dust bowl release button **2** on the handle and remove the dust bowl.

Fig. H



- The top of the bowl is open when the bowl is removed so that dust can be easily emptied without touching the filter.
- **Figure I** - Empty the dust from the bowl 4.
- To replace the dust bowl, place it back onto the handle until it "clicks" firmly into position.

For a more thorough cleaning, remove bowl as described below.

Fig. I

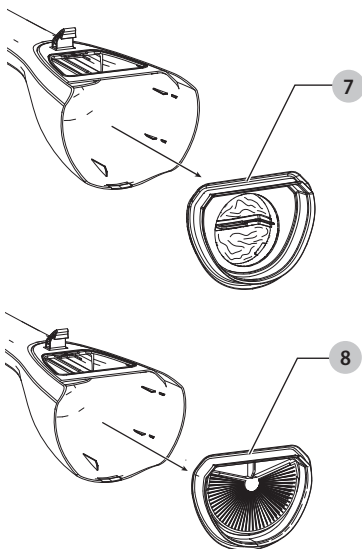


### For a More Thorough Cleaning (Fig. J, K1, K2)

**NOTE:** Either a bag filter 7 or a pleated filter 8 will work with these vacuums.

- **Figure J** - Press the dust bowl release button 2 on the handle and remove the dust bowl.
- Remove filter from within the bowl.

Fig. J



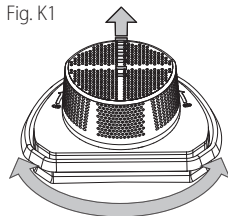
- Shake or lightly brush any loose dust off filter.
- **NOTE:** The brush on the nozzle can be used to remove dirt on the filter.

### Bag Filter and Pre-Filter (Fig. K1, K2)

The bag filter and pre-filter can be separated to allow for better cleaning.

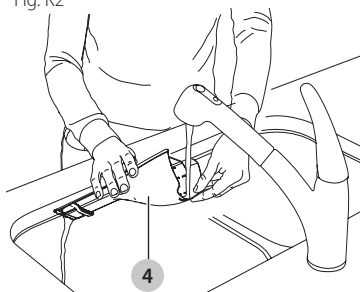
Twist the bag filter to separate it from the pre-filter.

Fig. K1



- The dust bowl 4 and filters can be washed in warm soapy water. Allow to dry before placing back into the vac.

Fig. K2



- If using a bag filter, twist the two pieces back together after they have fully dried.
- Place filter back into the bowl pressing firmly to ensure a secure fit.
- To replace dust bowl, place it back onto the handle until it "clicks" firmly into position.

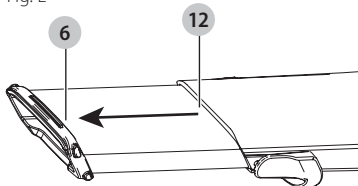
**IMPORTANT:** Maximum dust collection will only be obtained with a clean filter and an empty dust bowl. If dust begins to fall back out of the product after it is switched off, this indicates that the bowl is full and requires emptying.

- Wash the filters regularly using warm, soapy water and ensure that it is completely dry before using again. The cleaner the filter is, the better the product will perform.
- It is very important that the filter is correctly in position before use.

### Nozzle / Accessories (Fig. L, M)

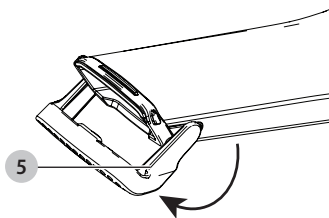
- **Figure L** - A crevice tool 6 is built into the nozzle and can be extended as shown in **Figure L** by pulling the extension piece until it locks into position.
- To store the crevice tool 6 into the nozzle press the stopping rib 12 and then push the crevice tool 6 into the nozzle until it locks into position.

Fig. L



- **Figure M** - A brush accessory **5** is built into the nozzle and can be flipped upwards for use.

Fig. M



## Scented Filter\*

BEFORE FIRST USE - Remove bag from the scented pre-filter. Reassemble per instructions above.

When the vacuum is turned on, the plastic scented filter will emit an aroma to freshen the air.



## WARNING:

- Causes mild skin irritation.
- Toxic to aquatic life.
- Harmful to aquatic life with long lasting effects.
- Dispose of contents/ containers to an approved waste disposal plant.

**NOTE:** When the plastic scented filter no longer lets off the aroma, it can be an indication that the filter needs to be replaced. See below for information on replacement filters.

\*HLVA320JS vacuums are supplied with a scented filter, though any vacuum covered in this manual can accept a scented filter.

## Replacing the Filters

The filters should be replaced every 6 to 9 months and whenever worn or damaged. Replacement filters are available from your BLACK+DECKER dealer.

Visit [www.blackanddecker.com](http://www.blackanddecker.com) to locate dealers.

- Remove the old filters as described above.
- Fit the new filters as described above.

## MAINTENANCE

Use only mild soap and damp cloth to clean the vac. Never let any liquid get inside the vac; never immerse any part of the vac into a liquid.



**WARNING:** Make sure the vacuum is completely dry before using it.

**IMPORTANT:** To assure product SAFETY and RELIABILITY, repairs, maintenance and adjustment (other than those listed in this manual) should be performed by authorized service centers or other qualified service organizations, always using identical replacement parts.

## Troubleshooting

If the product does not work, check the following:

- The charger was correctly plugged in for recharge. (It feels slightly warm to the touch.)
- The charger cord is not damaged and is correctly attached.
- The charger is plugged into a working electrical outlet.
- The switch is in the "OFF" position when charging.

For assistance with your product, visit our website [www.blackanddecker.com](http://www.blackanddecker.com) for the location of the service center nearest you or call the BLACK+DECKER help line at 1-800-544-6986.

## Battery Removal and Disposal

This product uses Lithium Ion rechargeable and recyclable batteries. When the batteries no longer hold a charge, they should be removed from the vacuum and recycled. They must not be incinerated or composted.

The batteries can be taken for disposal to a BLACK+DECKER Company-Owned or Authorized Service Center. Some local retailers are also participating in a national recycling program (see "RBRC® Seal"). Call your local retailer for details. If you bring the batteries to a BLACK+DECKER Company-Owned or Authorized Service Center, the Center will arrange to recycle old batteries. Or, contact your local municipality for proper disposal instructions in your city/town.

To remove the battery pack for disposal:

1. First, before attempting to disassemble the product, turn it on and leave it on until the motor completely stops insuring a complete discharge of the batteries.
2. Using a hex screwdriver, remove the seven screws securing the two housing halves.
3. Lift the housing cover away from the assembly.
4. Detach all lead connections from battery pack.
5. Remove battery pack and dispose of as per recommended guidelines.

## ACCESSORIES

Recommended accessories for use with your appliance are available from your local dealer or authorized service center. If you need assistance regarding accessories, please call:

**1-800-544-6986.**



**WARNING:** The use of any accessory not recommended for use with this appliance could be hazardous.

## Repairs



**WARNING:** To assure product SAFETY and RELIABILITY, repairs, maintenance and adjustment (including brush inspection and



*replacement, when applicable) should be performed by a factory service center or an authorized service center. Always use identical replacement parts.*

## Register Online

Thank you for your purchase. Register your product now for:

- **WARRANTY SERVICE:** Registering your product will help you obtain more efficient warranty service in case there is a problem with your product.
- **CONFIRMATION OF OWNERSHIP:** In case of an insurance loss, such as fire, flood or theft, your registration of ownership will serve as your proof of purchase.
- **FOR YOUR SAFETY:** Registering your product will allow us to contact you in the unlikely event a safety notification is required under the Federal Consumer Safety Act.
- Register online at [www.BlackandDecker.com/NewOwner](http://www.BlackandDecker.com/NewOwner).

## SERVICE INFORMATION

All BLACK+DECKER Service Centers are staffed with trained personnel to provide customers with efficient and reliable power tool service. Whether you need technical advice, repair, or genuine factory replacement parts, contact the BLACK+DECKER location nearest you. To find your local service location, call: **1-800-544-6986** or visit [www.blackanddecker.com](http://www.blackanddecker.com)

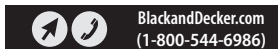
## Two-Year Limited Warranty

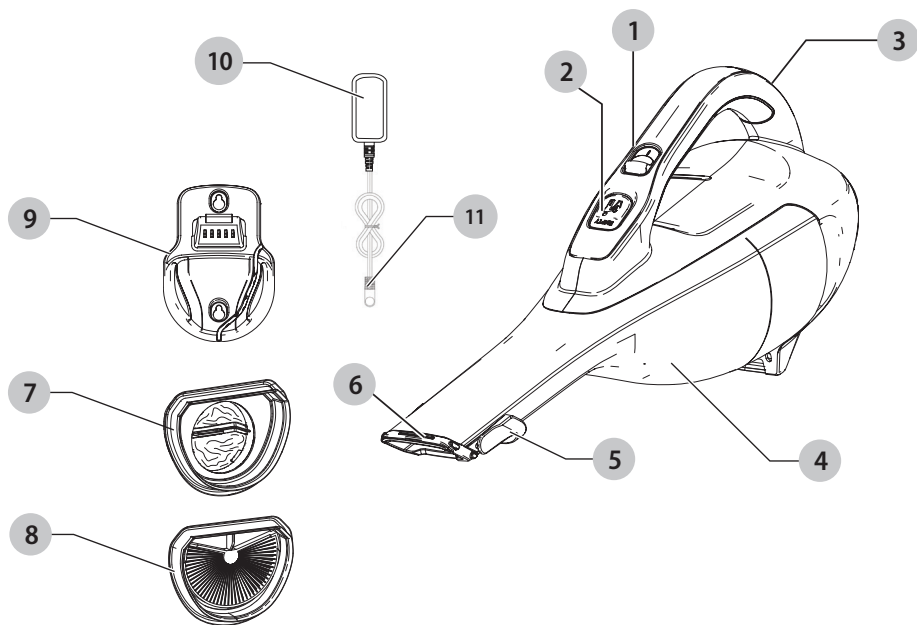
For warranty terms, go to <https://www.blackanddecker.com/support/warranty-policy>.

To request a written copy of the warranty terms, contact: Customer Service at Black & Decker, 701 East Joppa Road, Towson, MD 21286 or call **1-800-544-6986**.

**LATIN AMERICA:** This warranty does not apply to products sold in Latin America. For products sold in Latin America, check country-specific warranty information contained in the packaging, call the local company or see the website for such information.

Imported by: Black & Decker (U.S.) Inc.  
701 E. Joppa Rd.  
Towson, MD 21286





- 1 Interrupteur marche/arrêt
- 2 Bouton de libération du réservoir à poussière
- 3 Prise de chargement
- 4 Réservoir à poussière
- 5 Brosse escamotable
- 6 Suceur télescopique
- 7 Pré-filtre avec filtre sac ou
- 8 Filtre plissé
- 9 Dispositif de fixation murale
- 10 Chargeur
- 11 Connecteur mâle

**⚠ AVERTISSEMENT!** *lire tous les avertissements de sécurité et toutes les directives. Le non-respect des avertissements et des directives pourrait se solder par un choc électrique, un incendie et/ou une blessure grave.*

**⚠ AVERTISSEMENT :** *afin de réduire le risque de blessures, lire le mode d'emploi de l'outil.*

## Utilisation prévue

Votre aspirateur BLACK+DECKER a été conçu pour aspirer les déchets secs du quotidien. Cet appareil est conçu pour un usage domestique seulement.

## DÉFINITIONS: SYMBOLES ET MENTIONS D'ALERTE DE SÉCURITÉ

Cette notice d'utilisation utilise les symboles et les mentions d'alerte de sécurité suivants afin de vous alerter sur les situations dangereuses et les risques de blessures ou de dégâts matériels.

**!** **DANGER:** indique une situation de risque imminent qui **engendre**, si elle n'est pas évitée, la **mort ou de graves blessures**.

**!** **AVERTISSEMENT:** indique une situation de risque potentiel qui **pourrait** engendrer, si elle n'est pas évitée, la **mort ou de graves blessures**.

**!** **ATTENTION:** indique une situation de risque potentiel qui **peut** engendrer, si elle n'est pas évitée, **des blessures bénignes ou modérées**.

**!** **REMARQUE:** indique une pratique **n'entraînant aucun risque de blessures** mais qui, si elle n'est pas évitée, **peut** entraîner des **dommages matériels**.  
(Utilisé sans mention) Indique un message lié à la sécurité.

## CONSIGNES DE SÉCURITÉ IMPORTANTES

Lorsque vous utilisez un appareil électrique, des précautions élémentaires devraient toujours être prises, incluant les suivantes :

## LISEZ TOUTES LES INSTRUCTIONS AVANT D'UTILISER CET APPAREIL.

**!** **AVERTISSEMENT:** certaines poussières domestiques contiennent des produits chimiques identifiés par l'État de Californie comme pouvant causer le cancer, des anomalies congénitales et d'autres dangers pour la reproduction, tels que

l'amiante et le plomb contenu dans les peintures au plomb.

**!** **AVERTISSEMENT :** ne pas tenter de modifier ou de réparer l'appareil.

**!** **AVERTISSEMENT :** ne pas charger la pile à des températures ambiantes inférieures à 4 °C (39 °F) ou supérieures à 40 °C (104 °F). Suivez les instructions de charge et ne chargez pas l'appareil hors de la plage de températures indiquée dans les instructions. Recharger de façon inappropriée ou hors de la plage de températures indiquée peut endommager le bloc-piles et augmenter le risque d'incendie.

**!** **AVERTISSEMENT :** pour réduire tout risque d'incendie, de choc électrique ou de dommages corporels :

- Danger de choc électrique. Afin de vous protéger contre le risque de choc électrique, ne pas mettre la base de recharge dans l'eau ou autre liquide.
- Ne pas la laisser être utilisée comme un jouet. Une attention particulière est nécessaire lorsqu'elle est utilisée par des enfants ou près des enfants.
- Utilisez seulement comme décrit dans ce guide. Utilisez seulement les accessoires recommandés du fabricant.
- Ne pas utiliser avec un cordon ou une fiche endommagée. Si l'outil ne fonctionne pas comme il le devrait, a été échappé, endommagé, laissé à l'extérieur ou échappé dans l'eau, retournez-le dans un centre de services.
- Ne pas tirer ou transporter par le cordon, utiliser celui-ci comme une poignée, le passer sous une porte ou autour d'arêtes ou coins acérés. Ne pas passer la machine sur le cordon. Gardez le cordon hors de portée de surfaces chaudes.
- Ne pas débrancher en tirant sur le cordon. Pour débrancher, saisissez la fiche, pas le cordon.
- Ne pas toucher au chargeur ou sa fiche et ses contacts si vos mains sont mouillées.
- Ne pas mettre tout objet dans les ouvertures. Ne pas utiliser si une ouverture est bloquée; tenez à l'écart de la poussière, de la charpie ainsi que des cheveux et de tout ce qui peut réduire la circulation de l'air.
- Gardez vos cheveux, vêtements amples, doigts et toutes les parties de votre corps loin des ouvertures et des pièces en mouvement de l'outil.
- Redoublez de prudence durant le nettoyage d'escaliers.
- Ne pas utiliser pour ramasser des liquides combustibles ou inflammables, comme l'essence ou utiliser dans des endroits où ils sont présents.
- Ne pas ramasser tout ce qui brûle ou fume comme des cigarettes, des allumettes ou des cendres chaudes.
- Ne pas utiliser sans le sac à poussière et/ou les filtres en place.
- Ne pas charger l'appareil à l'extérieur.
- Utilisez seulement le chargeur fourni par le fabricant pour recharger.

## FRANÇAIS

- Ne pas incinérer l'appareil même s'il est sévèrement endommagé. Les piles peuvent exploser et causer un incendie.
- Cet appareil n'est prévu que pour usage domestique et non pour utilisation commerciale ou industrielle.
- Ne pas laisser le cordon pendre du bord d'une table ou comptoir ou entrer en contact avec une surface chaude.
- L'appareil ne devrait pas être placé ou monté près d'un évier ou d'une source de chaleur.
- Branchez le chargeur directement dans une prise de courant.
- Branchez le chargeur seulement dans une prise de courant domestique standard (120 V - 60 Hz).
- Débranchez le chargeur de sa prise avant tout entretien ou nettoyage de routine.
- Ne pas regarder dans les événements lorsque l'appareil est en marche parce qu'il arrive parfois que de petits débris puissent être éjectés des événements, particulièrement après le nettoyage/remplacement des filtres puisque les débris à l'intérieur de l'appareil peuvent être dérangés.
- Ce produit comprend des piles lithium-ion rechargeables. Ne pas incinérer les piles, elles exploseront sous haute température.
- Une fuite des éléments de piles peut se produire en conditions extrêmes. Si le liquide (qui est une solution de 20 à 35 % d'hydroxyde de potassium) entre en contact avec la peau, (1) lavez sans attendre à l'eau et au savon ou (2) neutralisez avec un produit légèrement acide comme du jus de citron ou du vinaigre. Si le liquide entre dans les yeux, rincez à l'eau courante sur-le-champ pour une durée minimum de 10 minutes. Consultez un médecin.

# CONSERVEZ CES INSTRUCTIONS

## Avertissements de sécurité supplémentaires

- Prévention du démarrage intempestif. Assurez-vous que l'interrupteur est en position Arrêt avant de ramasser et de transporter l'appareil.** Transporter l'appareil avec votre doigt sur l'interrupteur ou mettre sous tension un appareil dont le commutateur de marche est activé favorise les accidents.
- Rechargez seulement avec le chargeur indiqué par le fabricant.** Un chargeur est approprié pour un type de bloc-piles et peut créer un risque d'incendie s'il est utilisé avec un bloc-piles d'un autre type.
- Utilisez l'appareil seulement avec des blocs-piles spécialement conçus.** Utiliser d'autres blocs-piles peut créer un risque de blessure ou d'incendie.
- Lorsque vous n'utilisez pas le bloc-piles, gardez-le hors de portée d'autres objets métalliques, comme les trombones, les pièces de monnaie, les clés, les clous, les vis et autres petits objets métalliques qui peuvent connecter une borne à une autre.** Faire un court-circuit entre les bornes des piles peut entraîner des brûlures ou un incendie.
- En conditions abusives, du liquide peut être éjecté de la pile; évitez le contact.** Si un contact se

produit accidentellement, rincez avec de l'eau. Si du liquide entre en contact avec les yeux, consultez aussi un médecin. Le liquide éjecté de la pile peut entraîner une irritation ou des brûlures.

- Ne pas utiliser un bloc-piles ou un appareil qui est endommagé ou qui a été modifié.** Les piles endommagées ou modifiées peuvent avoir un comportement imprévisible entraînant un incendie, une explosion ou un risque de blessure.
- Ne pas exposer le bloc-piles ou l'appareil au feu ou à une température excessive.** L'exposition au feu ou à une température au-dessus de 130°C (266°F) pourrait entraîner une explosion.
- Suivez les instructions de charge et ne chargez pas le bloc-piles ou l'appareil en hors de la plage de températures indiquée dans les instructions. Charger de façon inappropriée ou hors de températures de la plage indiquée peut endommager la pile et augmenter le risque d'incendie.
- Faites réparer par un réparateur qualifié utilisant seulement des pièces de rechange identiques.** Ceci assurera le maintien de la sécurité du produit.
- Ne pas modifier ou tenter de réparer l'appareil ou le bloc-piles sauf si c'est indiqué dans le mode d'emploi et d'entretien.**
- Utilisez seulement avec le chargeur S003AQU1500015.**

## Renseignements de sécurité supplémentaires



**AVERTISSEMENT :** ne jamais modifier l'appareil ou toute pièce de celui-ci. Cela pourrait entraîner des dommages matériels ou des blessures corporelles.

- **Portez des vêtements protecteurs et lavez vos zones exposées avec du savon et de l'eau.** Permettre à la poussière d'entrer dans votre bouche, vos yeux ou la laisser sur la peau peut favoriser l'absorption des produits chimiques dangereux. Dirigez les particules loin du visage et du corps.
- **Les événements couvrent souvent des pièces qui se déplacent et doivent être évités.** Des vêtements amples, les bijoux ou les cheveux longs peuvent se coincer dans des pièces qui déplacent.

L'étiquette sur votre outil peut inclure les symboles suivants.

Voici ces symboles et leur signification :

|                   |  |                  |                               |
|-------------------|--|------------------|-------------------------------|
| V .....           | volts                                      | TR/MIN .....     | tours par minute              |
| Hz .....          | hertz                                      | sfpM .....       | pieds surface par minute      |
| min .....         | minutes                                    | SPM .....        | coups par minute              |
| — — — ou CC ..... | courant continu                            | A .....          | ampères                       |
| Ⓜ .....           | Fabrication de classe I (relié à la terre) | W .....          | watts                         |
| ... /min .....    | par minute                                 | Wh .....         | watts/heure                   |
| BPM .....         | battements par minute                      | Ah .....         | ampères/heure                 |
| IPM .....         | impacts par minute                         | ~ ou CA .....    | courant alternatif            |
| OPM .....         | oscillations par minute                    | ⌚ ou CA/CC ..... | courant alternatif ou continu |

- ☐ ..... Fabrication de classe II (double isolation)
- n<sub>0</sub> ..... vitesse à vide
- n ..... vitesse nominale
- PSI ..... livres par pouce carré
- ⊕ ..... borne de terre
- ▲ ..... symbole d'alerte de sécurité
- ⚠ ..... rayonnement visible  
—ne regardez pas la lumière
- ☞ ..... portez une protection respiratoire
- ☞ ..... portez une protection oculaire
- 👂 ..... portez des protections auditives
- 📖 ..... lisez toute la documentation
- ☂ ..... ne pas exposer à la pluie

## Le sceau RBRC®

Veillez apporter vos blocs-piles usagés à un centre de service agréé BLACK+DECKER ou à votre détaillant local pour le recyclage. Dans certaines régions, il est illégal de mettre les blocs-piles usagés à la poubelle. Vous pouvez aussi contacter votre centre de recyclage local pour des informations sur les endroits où déposer le bloc-piles usagé. Ne pas mettre dans la collecte sélective. Pour de plus amples renseignements, visitez [www.call2recycle.org](http://www.call2recycle.org) ou appelez au numéro sans frais dans le sceau RBRC®.



RBRC® est une marque de commerce déposée de Call 2 Recycle, Inc.

## ASSEMBLAGE

**⚠ AVERTISSEMENT :** ne pas tenter de modifier ou réparer l'appareil.

### Montage mural

Si nécessaire, ce produit peut être monté au mur à l'aide du support pour montage mural, des vis et des dispositifs d'ancrage (fournis). Pour le montage mural de l'aspirateur, consulter les **Figures B, C, D et E**.

- **Figure B** - Marquer l'emplacement des trous pour les vis (à proximité d'une prise électrique pour permettre la charge de l'aspirateur lorsqu'il est sur le support mural).
- **Figure C** - Insérer le cordon du chargeur dans la fente courbe du support de montage mural **9**, en laissant dépasser environ 203–227 mm (8–9 pouces) comme indiqué.

Fig. B

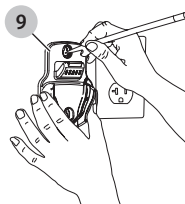
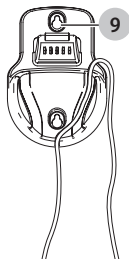
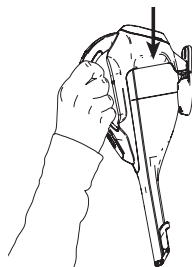


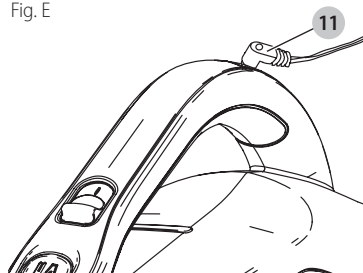
Fig. C



- **Figure D** - Suspender l'aspirateur au mur en plaçant l'ouverture à la base de l'aspirateur sur les crochets du support de montage mural, comme indiqué sur la **Figure D**.  
Fig. D



- **Figure E** - Insérer le connecteur mâle **11** dans la prise femelle.  
Fig. E



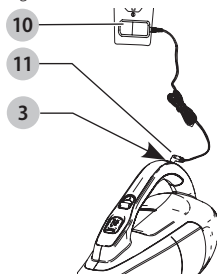
### Charge de la batterie

**⚠ AVERTISSEMENT :** à n'utiliser qu'avec le chargeur fourni avec l'appareil.

Les piles rechargeables neuves de ce dispositif doivent être chargées pendant au moins 16 heures afin d'assurer une puissance maximale.

L'interrupteur doit être en position d'arrêt (« O »), sinon le produit ne se chargera pas.

- **Figure A, F** - Brancher le connecteur mâle **11** du chargeur **10** dans la prise femelle **3** de l'appareil. Brancher le chargeur dans une prise électrique standard de 120 volts, 60 Hz. L'indicateur de charge s'allume.  
Fig. F



- Durant le chargement, le chargeur peut devenir chaud; ceci est tout à fait normal et ne présente aucun danger. Il est sécuritaire de laisser l'appareil branché au chargeur

indéfiniment. Le chargeur réduit automatiquement la consommation électrique lorsque la charge est complète.

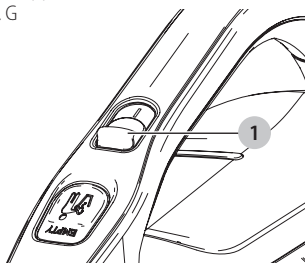
**⚠ AVERTISSEMENT :** *ne pas charger la batterie à des températures ambiantes inférieures à 4 °C (39 °F) ou supérieures à 40 °C (104 °F).*

## UTILISER

### Mise en marche et arrêt (Fig. G)

- **Figure G** - Pour démarrer l'appareil, faire glisser l'interrupteur à glissière marche/arrêt **1** vers l'avant (c.-à-d., « O » = arrêt, « I » = marche).
- Pour l'arrêter, faire glisser l'interrupteur vers l'arrière.
- Remettre l'appareil sur le chargeur immédiatement après son utilisation afin de le maintenir complètement chargé pour la prochaine utilisation. S'assurer que la fiche du chargeur est complètement enfoncée dans la prise de l'appareil.

Fig. G



### Nettoyage et vidage de l'appareil

**⚠ AVERTISSEMENT :** *danger de projectiles/Danger pour les voies respiratoires : Ne jamais utiliser l'appareil sans filtre.*

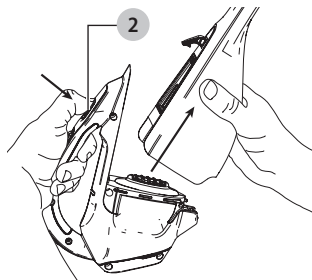
**REMARQUE :** le filtre est réutilisable (ne pas confondre avec un sac à poussière jetable). Ne pas le jeter en vidant l'appareil. Il est recommandé de remplacer le filtre tous les 6-9 mois selon la fréquence d'utilisation.

Il existe deux méthodes de nettoyage du réservoir, à savoir une méthode de vidage rapide et une méthode de nettoyage en profondeur.

#### Pour une vidage rapide (Fig. H, I)

- **Figure H** - Appuyez sur le bouton de libération du réservoir à poussière **2** situé sur la poignée pour le retirer.

Fig. H



- Le dessus du réservoir est ouvert lorsqu'il est retiré de façon à éliminer facilement la poussière sans toucher au filtre.
- **Figure I** - Videz la poussière du réservoir **4**.
- Pour réinstaller le réservoir à poussière, poussez-le fermement dans la poignée jusqu'à ce qu'un 'clac' se fasse entendre.

Pour un nettoyage plus intensif, retirez le réservoir comme indiqué ci-après.

Fig. I

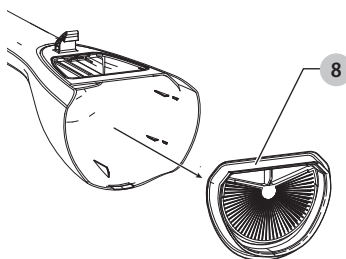
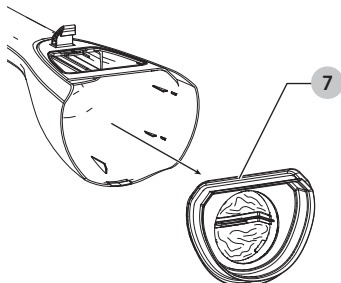


#### Pour un nettoyage plus intensif (Fig. J, K1, K2)

**REMARQUE :** un filtre sac **7** ou un filtre plissé **8** fonctionne avec ces aspirateurs.

- **Figure J** - Appuyez sur le bouton de libération du réservoir à poussière **2** situé sur la poignée pour le retirer.
- Retirez le filtre du réservoir.

Fig. J



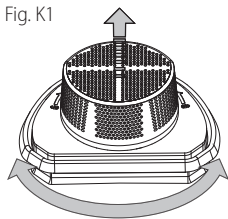
- Secouez ou brossez légèrement le filtre pour en éliminer la poussière.
- **REMARQUE :** la brosse sur la buse peut servir à éliminer la saleté du filtre.

#### Filtre sac et pré-filtre (Fig. K1, K2)

Le filtre sac et le pré-filtre peuvent être séparés pour permettre un meilleur nettoyage.

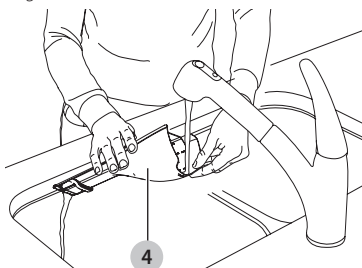
Tournez le filtre sac pour le séparer du pré-filtre.

Fig. K1



- Le réservoir à poussière 4 et le filtre peuvent être lavés à l'eau savonneuse tiède. Laissez-les sécher avant de les réinstaller sur l'aspirateur.

Fig. K2



- Si vous utilisez un sac filtre, tournez à nouveau les deux pièces pour les assembler une fois totalement sèches.
- Placez le filtre sur le réservoir en appuyant fermement pour le verrouiller soigneusement.
- Pour réinstaller le réservoir à poussière, poussez-le fermement dans la poignée jusqu'à ce qu'un 'clac' se fasse entendre.

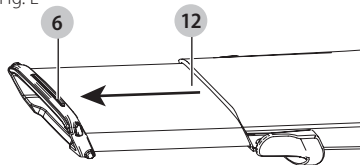
**IMPORTANT :** l'aspiration ne sera optimale qu'avec un filtre propre et un réservoir vide. Si la poussière tombe de l'aspirateur alors qu'il est à l'arrêt, cela indique que le réservoir est plein et doit être vidé.

- Nettoyez le filtre régulièrement à l'eau tiède savonneuse en vous assurant de le sécher soigneusement avant toute réutilisation. Plus le filtre sera propre, plus les performances de l'appareil seront optimales.
- Il est très important que le filtre soit correctement installé avant toute utilisation.

## Embout/accessoires (Fig. L, M)

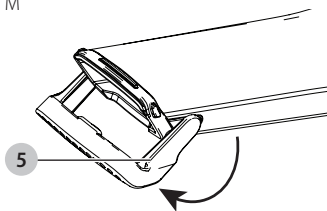
- Figure L** - Un suceur 6 est intégré à l'embout et peut être tiré, comme illustré en **figure L**, en sortant complètement la partie télescopique jusqu'à ce qu'elle soit verrouillée en position.
- Pour ranger le suceur 6 dans la buse, appuyez sur la nervure d'arrêt 12 et poussez le suceur 6 dans la buse jusqu'à ce qu'il soit verrouillé en position.

Fig. L



- Figure M** - Une brosse 5 a été intégrée à l'embout de l'aspirateur et peut être repoussée vers le haut pour l'utilisation.

Fig. M



## Filtre parfumé\*

AVANT TOUTE PREMIÈRE UTILISATION, retirer le sac du pré-filtre parfumé. Réassembler l'ensemble en suivant les instructions ci-dessus. Lorsque l'aspirateur est en marche, le filtre parfumé en plastique diffusera un arôme pour rafraîchir l'air.

## ⚠️ ⚠️ ⚠️ AVERTISSEMENT:

- Peut causer une irritation cutanée mineure.
- Oxique pour la vie aquatique.
- Nocif pour la vie aquatique avec des effets à long terme.
- Jeter contenu/contenant dans les sites agréés d'élimination des déchets.

**REMARQUE :** lorsque le filtre parfumé en plastique ne diffusera plus son arôme, cela pourra indiquer que le filtre doit être remplacé. Se reporter ci-dessous pour plus d'informations sur le remplacement des filtres.

\*Les modèles d'aspirateurs HLVA320JS sont équipés d'un filtre parfumé, mais n'importe quel modèle d'aspirateur couvert par ce manuel pourra accepter un filtre parfumé.

## Remplacement des filtres

Les filtres doivent être remplacés tous les 6-9 mois et chaque fois qu'ils sont usés ou endommagés. Des filtres de rechange sont offerts auprès du détaillant BLACK+DECKER local.

Visitez [www.blackanddecker.com](http://www.blackanddecker.com) pour localiser les vendeurs.

- Retirer les anciens filtres selon les indications ci-dessus.
- Installer les filtres neufs selon les indications ci-dessus.

## ENTRETIEN

N'utiliser qu'un détergent doux et un chiffon humide pour nettoyer l'aspirateur. Ne jamais laisser de liquide pénétrer dans l'aspirateur et n'immerger aucune partie de l'aspirateur dans un liquide.

**⚠️ AVERTISSEMENT :** s'assurer que l'aspirateur est complètement sec avant de l'utiliser.

**IMPORTANT :** pour garantir la SÉCURITÉ et la FIABILITÉ du produit, les réparations, l'entretien et le réglage (autre que ceux énumérés dans ce manuel) doivent être réalisés par un centre de réparation agréé ou tout autre centre de réparation professionnel, et des pièces de rechange identiques doivent être utilisées.

## Dépannage

Si le produit ne fonctionne pas, vérifiez les éléments suivants:

- Le chargeur était correctement branché lors de la charge (il est légèrement chaud au toucher).
- Le cordon d'alimentation du chargeur n'est pas endommagé et il est bien fixé.
- Le chargeur est branché dans une prise électrique qui fonctionne.
- L'interrupteur est en position « Arrêt » lorsqu'il est en charge.

Pour de l'aide avec l'outil, consulter notre site Web [www.blackanddecker.com](http://www.blackanddecker.com) pour l'emplacement du centre de réparation le plus près ou communiquer avec l'assistance BLACK+DECKER au **1-800-544-6986**.

## Retrait et élimination des piles

Ce produit utilise des piles Lithium Ion rechargeables et recyclables. Quand les piles ne tiennent plus la charge, elles doivent être retirées de l'aspirateur et recyclées. Elles ne doivent jamais être incinérées ni compostées.

On peut apporter la pile à un centre de réparation BLACK+DECKER ou un centre autorisé. Certains détaillants locaux participent également à un programme national de recyclage. Communiquer avec le détaillant de votre région pour les détails. Le centre de réparation de BLACK+DECKER ou un centre autorisé prendront les dispositions nécessaires pour recycler la pile épuisée si on la rapporte à un tel centre. On peut aussi contacter la municipalité pour obtenir des directives de mise au rebut appropriées selon la ville.

Enlever le bloc-piles pour élimination :

1. D'abord, avant d'essayer de démonter le produit, l'allumer et le laisser allumé jusqu'à ce que le moteur s'arrête complètement, ce qui assure une décharge complète des piles.
2. Avec un tournevis à pointe cruciforme, retirer les sept vis fixant les deux moitiés du boîtier.
3. Déposer le couvercle du boîtier de l'ensemble.
4. Débrancher tous les fils et retirer les piles de leur boîtier.
5. Éliminer le bloc-piles conformément aux lignes directrices recommandées.

## ACCESSOIRES

Les accessoires recommandés pouvant être utilisés avec l'appareil sont disponibles auprès du détaillant local ou du centre de réparation autorisé. Pour obtenir de l'aide concernant les accessoires, composer le : **1 800 544-6986**.

**⚠ AVERTISSEMENT :** *l'utilisation de tout accessoire non recommandé avec cet appareil pourrait s'avérer dangereuse.*

## Réparations

**⚠ AVERTISSEMENT :** *pour assurer la SÉCURITÉ et la FIABILITÉ du produit, les réparations, l'entretien et les réglages doivent être réalisés (cela comprend l'inspection et le remplacement du balai,*

*le cas échéant) par un centre de réparation en usine BLACK+DECKER ou un centre de réparation agréé BLACK+DECKER. Toujours utiliser des pièces de rechange identiques.*

## Enregistrez-vous en ligne

Nous vous remercions de votre achat. Enregistrez votre produit maintenant pour :

- **SERVICE DE GARANTIE :** l'enregistrement de votre produit en ligne vous aide à obtenir un service de garantie efficace au cas où vous auriez un problème avec votre produit.
- **CONFIRMATION DE PROPRIÉTÉ :** en cas de pertes liées aux assurances telles qu'un incendie, une inondation ou un vol, votre enregistrement de propriété servira de preuve de votre achat.
- **POUR VOTRE SÉCURITÉ :** l'enregistrement de votre produit nous permet de vous contacter dans le cas peu probable d'une notification de sécurité requise selon le Federal Consumer Safety Act.
- Inscrivez-vous en ligne sur [www.BlackandDecker.com/NewOwner](http://www.BlackandDecker.com/NewOwner).

## Information sur les réparations

Tous les centres de réparation BLACK+DECKER sont dotés de personnel qualifié en matière d'outillage électrique; ils sont donc en mesure d'offrir à leur clientèle un service efficace et fiable. Que ce soit pour un avis technique, une réparation ou des pièces de rechange authentiques installées en usine, communiquer avec l'établissement BLACK+DECKER le plus près de chez vous. Pour trouver l'établissement de réparation de votre région, composer le numéro suivant : **1 800 544-6986** ou consulter le site [www.blackanddecker.com](http://www.blackanddecker.com)

## Garantie limitée de deux ans

Pour les conditions de la garantie, consultez le site <https://www.blackanddecker.com/support/warranty-policy>.

Pour demander une copie écrite des conditions de la garantie, contactez : Service à la clientèle chez BLACK+DECKER, 701 East Joppa Road, Towson, MD 21286 ou appelez le **1-800-544-6986**.

**AMÉRIQUE LATINE :** la présente garantie ne s'applique pas aux produits vendus en Amérique latine. Pour les produits vendus en Amérique latine, vérifiez les renseignements sur la garantie particulière au pays comprise dans l'emballage, appelez l'entreprise locale ou consultez le site Web pour les renseignements complets à propos de la garantie.

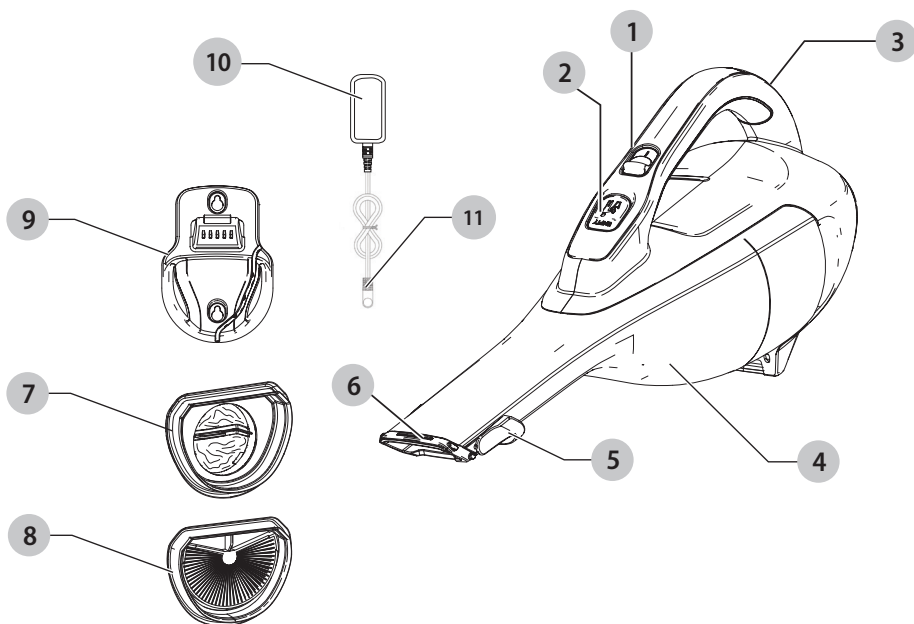
Importé par: Black & Decker (U.S.) Inc.  
701 E. Joppa Rd.  
Towson, MD 21286



**BlackandDecker.com**  
**(1-800-544-6986)**



Fig. A



- 1 Interruptor de encendido/apagado
- 2 Botón de liberación del depósito para polvo
- 3 Enchufe de carga
- 4 Depósito para polvo
- 5 Cepillo desplegable
- 6 Accesorio extensible para ranuras
- 7 Prefiltro con filtro de bolsa o
- 8 Filtro de tela
- 9 Soporte para montaje en pared
- 10 Cargador
- 11 Conector jack

**⚠ ¡ADVERTENCIA!** *Lea todas las advertencias de seguridad e instrucciones. El incumplimiento de las advertencias e instrucciones puede provocar descargas eléctricas, incendios o lesiones graves.*

**⚠ ADVERTENCIA:** *Para reducir el riesgo de lesiones, lea el manual de instrucciones.*

## Uso pretendido

Su aspiradora BLACK+DECKER se ha diseñado para aspirar desórdenes secos cotidianos. Este aparato está diseñado para uso doméstico únicamente.

# DEFINICIONES: SÍMBOLOS Y PALABRAS DE ALERTA DE SEGURIDAD

Las siguientes definiciones describen el nivel de gravedad de cada palabra de advertencia. Lea el manual de la herramienta eléctrica y preste atención a estos símbolos.

**⚠ PELIGRO:** Indica una situación de peligro inminente que, si no se evita, **provocará la muerte o lesiones graves.**

**⚠ ADVERTENCIA:** Indica una situación de peligro potencial que, si no se evita, **podría provocar la muerte o lesiones graves.**

**⚠ ATENCIÓN:** Indica una situación de peligro potencial que, si no se evita, **posiblemente provocará lesiones leves o moderadas.**

**⚠ AVISO:** Se refiere a una práctica **no relacionada a lesiones corporales** que de no evitarse **puede resultar en daños a la propiedad.** (Utilizado sin palabras) Indica un mensaje de seguridad relacionado.

# INSTRUCCIONES DE SEGURIDAD IMPORTANTES

Cuando use aparatos eléctricos, siempre se deben seguir las precauciones básicas, incluyendo las siguientes:

## LEA TODAS LAS INSTRUCCIONES ANTES DE USAR ESTE APARATO.

**⚠ ADVERTENCIA:** Algunos polvos domésticos contienen químicos conocidos por el Estado de California que causan cáncer, y defectos de nacimiento u otros daños reproductivos tales como asbesto y plomo en pintura a base de plomo.

**⚠ ADVERTENCIA:** No intente modificar o reparar el aparato.

**⚠ ADVERTENCIA:** No cargue la batería en temperaturas ambiente menores a 39 °F (4 °C) o mayores a 104 °F (40 °C). Siga todas las instrucciones de carga y no cargue el aparato fuera del rango de temperatura especificado en las instrucciones. Cargar inadecuadamente o en una temperatura fuera del rango especificado puede dañar la batería e incrementar el riesgo de incendio.

**⚠ ADVERTENCIA:** Para reducir el riesgo de incendios, descarga eléctrica, o lesiones:

- Riesgo de descarga eléctrica. Para protegerse contra riesgo de descarga eléctrica, no coloque la base de carga en agua u otro líquido.
- No permita que se use como un juguete. Se necesita poner atención cuando sea usado por o cerca de niños.
- Sólo use como se describe en este manual. Sólo use conexiones recomendadas por el fabricante.
- No use con el cable o enchufe dañado. Si el aparato no funciona como debería, se ha dejado caer, se dañó, se dejó en exteriores, o se dejó caer en agua, regréselo a un centro de servicio.
- No jale o transporte por el cable, no use el cable como manija, cierre una puerta sobre el cable, o jale el cable alrededor de bordes o esquinas filosas. No opere el aparato sobre el cable. Mantenga el cable lejos de superficies calientes.
- No desconecte jalando del cable. Para desconectar, sujete el enchufe, no el cable.
- No maneje el cargador, incluyendo el enchufe del cargador, y las terminales del cargador con las manos húmedas.
- No coloque ningún objeto en las aberturas. No lo use con ninguna abertura bloqueada; manténgalo libre de polvo, pelusa, cabello y cualquier cosa que pueda reducir el flujo de aire.
- Mantenga el cabello, ropa suelta, y todas las partes del cuerpo alejados de las aberturas y partes móviles.
- Tenga cuidado adicional cuando limpie en escaleras.
- No lo use para recoger líquidos inflamables o combustibles, tales como gasolina, o en áreas donde puedan estar presentes.
- No recoja nada que esté encendido o humeando, tal como cigarrillos, cerillos, o cenizas calientes.
- No lo use sin bolsa para polvo y/o filtros en su lugar.
- No cargue la unidad en exteriores.
- Sólo use el cargador suministrado por el fabricante para recargar.
- No incinere el aparato incluso si está dañado severamente. Las baterías pueden explotar en el fuego.
- Este aparato está diseñado para uso doméstico únicamente y no para uso comercial o industrial.
- No permita que el cable cuelgue sobre el borde de una mesa o mostrador o toque superficies calientes.

- La unidad se debe colocar o montar lejos de tarjas y superficies calientes.
- Conecte el cargador directamente en un tomacorriente eléctrico.
- Use el cargador únicamente en un tomacorriente eléctrico estándar (120V/60Hz).
- Desconecte el cargador del tomacorriente antes de cualquier limpieza o mantenimiento de rutina.
- No vea dentro de las ventilas de aire cuando la unidad esté encendida, ya que existe una posibilidad de que se descarguen desechos pequeños de las ventilas de aire, en especial después de la limpieza / reemplazo del filtro ya que el desecho dentro de la unidad se puede mover.
- Este producto incluye baterías de ion de litio recargables. No incinere las baterías ya que explotarán en altas temperaturas.
- Pueden ocurrir fugas de las celdas de la batería bajo condiciones extremas. Si el líquido, que es una solución de 20-35% de hidróxido de potasio, tiene contacto con la piel (1) lave rápidamente con agua y jabón o (2) neutralice con un ácido suave tal como jugo de limón o vinagre. Si el líquido entra en los ojos, lávelos de inmediato con agua limpia por un mínimo de 10 minutos. Busque atención médica.

## CONSERVE ESTAS INSTRUCCIONES

### Advertencias de seguridad adicionales

- Evite el arranque no intencional. Asegure que el interruptor esté en la posición apagada antes de recoger o transportar el aparato.** Transportar el aparato con su dedo en el interruptor o energizar el aparato que tenga el interruptor encendido puede provocar accidentes.
- Sólo recargue con el cargador especificado por el fabricante.** Un cargador que es adecuado para un tipo de paquete de batería puede crear un riesgo de incendio cuando se use con otro tipo de batería.
- Use el aparato únicamente con los paquetes de batería diseñados específicamente.** El uso de cualquier otro paquete de batería puede crear un riesgo de lesiones e incendio.
- Cuando el paquete de batería no esté en uso, manténgalo alejado de otros objetos metálicos, como sujetadores de papel, monedas, llaves, clavos, tornillos u otros objetos metálicos pequeños, que puedan hacer una conexión de una terminal a la otra.** Poner en corto las terminales de la batería puede causar quemaduras o un incendio.
- Bajo condiciones abusivas, el líquido puede ser expulsado de la batería; evite el contacto. Si ocurre contacto accidentalmente, lave con agua. Si el líquido hace contacto con los ojos, busque ayuda médica adicional.** El líquido expulsado de la batería puede causar irritación o quemaduras.
- No use un paquete de batería que esté dañado o modificado.** Las baterías dañadas o modificadas pueden presentar comportamiento imprevisto que resulte en incendio, explosión o riesgo de lesiones.
- No exponga un paquete de batería o aparato a fuego o temperatura excesiva.** La exposición a

fuego o temperatura mayor a 266°F (130°C) puede causar una explosión.

- Siga todas las instrucciones de carga y no cargue el paquete de batería o el aparato fuera del rango de temperatura especificado en las instrucciones.** Cargar inadecuadamente o en una temperatura fuera del rango especificado puede dañar la batería e incrementar el riesgo de incendio.
- Pida que el servicio sea realizado por una persona de reparación calificada usando únicamente partes de reemplazo idénticas.** Esto garantizará que se mantenga la seguridad del producto.
- No modifique ni intente reparar el aparato o el paquete de batería, excepto como se indica en las instrucciones de uso y cuidado.**
- Sólo para uso con cargador S003AQU1500015.**

### Información de seguridad adicional

**⚠ ADVERTENCIA:** Nunca modifique el aparato o ninguna parte de éste. Podría resultar en daño o lesiones personales.

- **Use ropa de protección y lave las áreas expuestas con agua y jabón.** Permitir que el polvo entre en su boca, ojos, o que quede sobre la piel puede promover la absorción de químicos peligrosos. Dirija las partículas lejos de la cara y el cuerpo.
- **Las ventilas de aire a menudo cubren las partes móviles y se deben evitar.** La ropa suelta, joyería, o cabello largo podrían quedar atrapados en las partes móviles.

La etiqueta en su herramienta puede incluir los siguientes símbolos. Los símbolos y sus definiciones son los siguientes:

|               |   |                      |  |
|---------------|---|----------------------|--|
| V .....       | voltios   | ⚡                    | o CA/CD..... corriente alterna o directa         |
| Hz .....      | hertz   | ☐                    | Construcción Clase II (aislamiento doble)        |
| min .....     | minutos   | ⊕                    | Construcción Clase I (conectada a tierra)        |
| ⎓             | o CD..... corriente directa                     | n <sub>0</sub> ..... | sin carga velocidad                              |
| Ⓢ             | ..... Construcción Clase I (conectada a tierra) | n .....              | velocidad nominal                                |
| ... /min..... | por minuto                                      | PSI.....             | libras por pulgada cuadrada                      |
| BPM.....      | golpes por minuto                               | ⊕                    | terminal de tierra                               |
| IPM.....      | impactos por minuto                             | ⚠                    | símbolo de alerta de seguridad                   |
| OPM.....      | oscilaciones por minuto                         | ⚠                    | radiación visible—no mirar directamente a la luz |
| RPM.....      | revoluciones por minuto                         | ⊕                    | usar protección respiratoria                     |
| sfpm.....     | pies de superficie por minuto                   | ⊕                    | usar protección para los ojos                    |
| SPM.....      | carreras por minuto                             | ⊕                    | usar protección auditiva                         |
| A.....        | amperios  | 📖                    | lea toda la documentación                        |
| W.....        | watts   | ⊕                    |  |
| Wh.....       | watt horas                                      | ⊕                    |  |
| Ah.....       | amperios hora                                   | ⊕                    |  |
| ~             | o CA..... corriente alterna                     | ⊕                    |  |
| ⊗             | ..... no exponga a la lluvia                    |                      |  |

## El Sello RBRC®

Lleve sus paquetes de batería agotados a un centro de servicio autorizado BLACK+DECKER o a su minorista local para reciclarlas. En algunas áreas, es ilegal colocar paquetes de batería gastados en la basura. También puede comunicarse con su centro de reciclaje local para obtener información sobre dónde dejar el paquete de batería agotado. No las coloque en el reciclaje de la acera. Para información adicional visite [www.call2recycle.org](http://www.call2recycle.org). O llame al número de larga distancia gratuito en el Sello RBRC®. RBRC® es una marca comercial registrada de Call 2 Recycle, Inc.



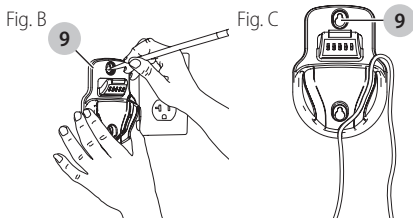
## ENSAMBLAJE

**⚠ ADVERTENCIA:** No intente modificar o reparar el aparato.

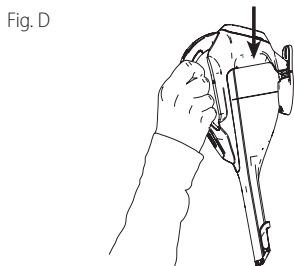
## Montaje en la pared

Si lo desea, puede montar el producto en la pared utilizando el soporte para montaje en la pared, los tornillos y los anclajes provistos. Para montar la aspiradora en la pared, consulte las Figuras B, C, D y E.

- **Figura B** - Marque la ubicación de los orificios para los tornillos (dentro del alcance de un tomacorriente para cargar la aspiradora mientras está en el soporte de la pared).
- **Figura C** - Inserte el cable del cargador dentro de la ranura curva del soporte para montaje en la pared **9** dejando aproximadamente 203 a 227 mm (8 a 9 pulgadas) de excedente de cable como se muestra.

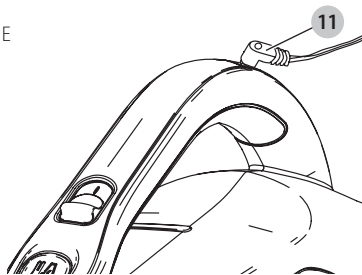


- **Figura D** - Cuelgue la aspiradora en la pared colocando la abertura de la base de ésta sobre los ganchos del soporte para montaje en la pared como se muestra en la Figura D.



- **Figura E** - Inserte la clavija **11** en el enchufe de carga.

Fig. E



## Carga de la batería

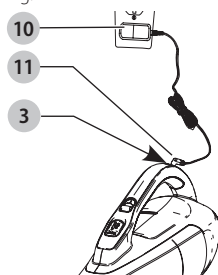
**⚠ ADVERTENCIA:** Para ser utilizado únicamente con el cargador suministrado.

Cuando nuevas, las celdas recargables del producto necesitan un tiempo mínimo de carga de 16 horas para asegurar la potencia completa.

El interruptor debe estar en la posición de apagado ("O"); el producto no se cargará si éste está en alguna otra posición.

- **Figura A, F** - Inserte la clavija **11** del cargador **10** en el enchufe de carga **3** e la herramienta. Enchufe el cargador en cualquier tomacorriente estándar de 120 voltios, 60 Hz. El indicador de carga se encenderá.

Fig. F



- Durante la carga, el cargador puede calentarse; esto es perfectamente normal y seguro. Es seguro dejar el aparato conectado al cargador indefinidamente. El cargador reduce automáticamente el consumo de energía cuando la carga está completa.

**⚠ ADVERTENCIA:** No cargue la batería a temperaturas ambientales inferiores 4°C (39°F) o superiores a 40°C (104°F).

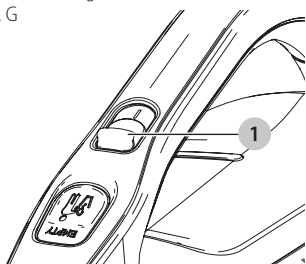
## USO

### Encendido y apagado (Fig. G)

- **Figura G** - Para encender, deslice el interruptor de encendido/apagado **11** hacia adelante (es decir, "O" = apagado, "I" = encendido).
- Para apagar, deslice el interruptor hacia atrás.
- Vuelva a colocar el producto en el cargador inmediatamente después de utilizarlo para que esté totalmente cargado y listo para el próximo uso.

Asegúrese de que el producto esté bien conectado con el enchufe del cargador.

Fig. G



## Limpeza y vaciado del producto

**⚠ ADVERTENCIA:** *Peligro de eyección/ para las vías respiratorias: Nunca utilice la aspiradora sin su filtro.*

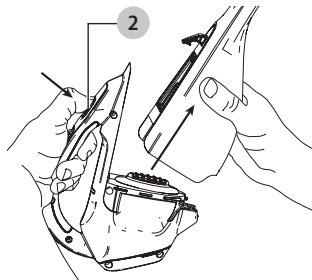
**NOTA:** El filtro es reutilizable, no lo confunda con una bolsa recolectora de polvo desechable y no lo tire al vaciar el producto. Le recomendamos reemplazar el filtro cada 6 a 9 meses según la frecuencia de uso.

Existen dos métodos de limpieza para el depósito, un método de vaciado rápido y un método de limpieza minuciosa.

### Para un vaciado rápido (Fig. H, I)

- **Figura H** - Presione el botón de liberación del depósito para polvo **2** ubicado en el mango y saque el depósito para polvo.

Fig. H



- La parte superior del depósito está abierta cuando se saca el depósito de manera que se pueda tirar el polvo fácilmente sin tocar el filtro.
- **Figura I** - Vacíe el polvo del depósito **4**.
- Para volver a colocar el depósito para polvo, póngalo en el mango hasta que haga clic y encaje firmemente en su posición.

Para una limpieza más a fondo, saque el depósito como se describe a continuación.

Fig. I

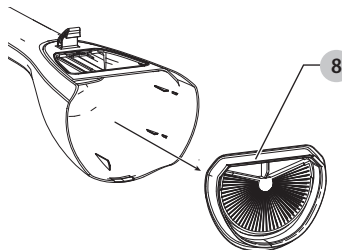
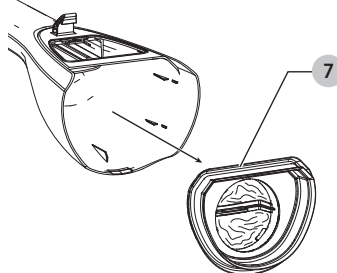


### Para una limpieza más a fondo (Fig. J, K1, K2)

**NOTA:** Tanto un filtro de bolsa **7** como un filtro plisado **8** funcionarán con estas aspiradoras.

- **Figura J** - Presione el botón de liberación del depósito para polvo **2** ubicado en el mango y saque el depósito para polvo.
- Saque el filtro del depósito.

Fig. J



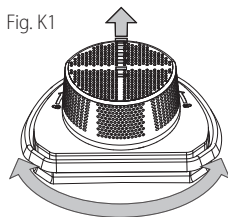
- Sacuda el filtro o cepillelo ligeramente para quitarle el polvo.
- **NOTA:** El cepillo de la boquilla se puede utilizar para eliminar la suciedad del filtro.

### Filtro de bolsa y prefiltro (Fig. K1, K2)

El filtro de bolsa y el prefiltro se pueden separar para permitir una mejor limpieza.

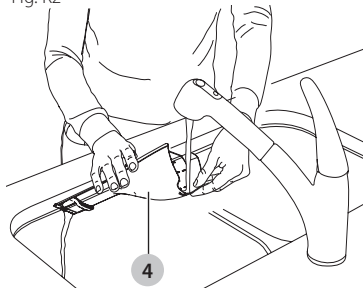
Gire el filtro de bolsa para separarlo del prefiltro.

Fig. K1



- El depósito para polvo **4** y el filtro pueden lavarse con agua tibia y jabón. Deje que se sequen antes de volverlos a colocar en la aspiradora.

Fig. K2



- Si usa un filtro de bolsa, vuelva a torcer las dos piezas después de que se hayan secado por completo.
- Vuelva a colocar el filtro en el depósito presionándolo firmemente para asegurarse de que esté bien ajustado.
- Para volver a colocar el depósito para polvo, póngalo en el mango hasta que haga clic y encaje firmemente en su posición.

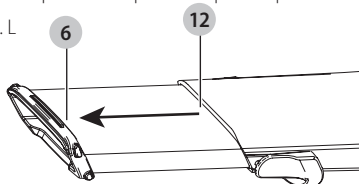
**IMPORTANTE:** Sólo se conseguirá una recogida máxima de polvo con un filtro limpio y un depósito para polvo vacío. Si el polvo empieza a salirse del producto después de apagarse, esto indica que el depósito está lleno y es necesario vaciarlo.

- Lave el filtro periódicamente con agua tibia y jabón y asegúrese de que esté totalmente seco antes de utilizarlo de nuevo. Cuanto más limpio esté el filtro, mejor funcionará el producto.
- Es muy importante que el filtro esté colocado correctamente antes de utilizarlo.

## Boquilla / Accesorios (Fig. L, M)

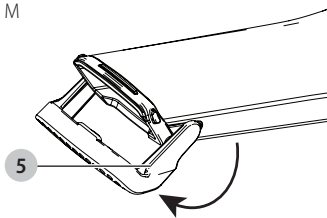
- Figura L** - La boquilla tiene incorporado un accesorio para ranuras **6** que puede extenderse como se muestra en la **Figura L** jalando la pieza de extensión hasta que se bloquee en su sitio.
- Para almacenar la herramienta para hendiduras **6** en la boquilla, presione la costilla de retén **12** y después empuje la herramienta para hendiduras **6** dentro de la boquilla hasta que se bloquee en posición.

Fig. L



- Figura M** - Hay un accesorio de cepillo **5** incorporado en la boquilla que puede levantarse para utilizarse.

Fig. M



## Filtro perfumado\*

ANTES DEL PRIMER USO - saque la bolsa del prefiltro perfumado. Vuelva a montar conforme a las instrucciones indicadas anteriormente. Cuando la aspiradora esté encendida, el filtro de plástico perfumado emitirá un aroma para refrescar el aire.



## ADVERTENCIA:

- Provoca una ligera irritación de la piel.
- Tóxico para la vida acuática.
- Dañino para la vida acuática con efectos duraderos.
- Deseche el contenido/los recipientes en una planta aprobada para la eliminación de desechos.

**NOTA:** Cuando el filtro de plástico perfumado deje de desprender aroma, puede ser una indicación de que debe cambiarse el filtro. Mire a continuación la información sobre los filtros de repuesto.

\*Las aspiradoras HLVA320JS se suministran con un filtro perfumado, aunque cualquier aspiradora cubierta en este manual puede admitir un filtro perfumado.

## Reemplazo de los filtros

Los filtros se deben reemplazar cada 6 a 9 meses y cuando estén gastados o dañados. Los filtros de repuesto pueden encontrarse en su distribuidor BLACK+DECKER :

Visite [www.blackanddecker.com](http://www.blackanddecker.com) para localizar distribuidores.

- Retire los filtros viejos como se describió anteriormente.
- Coloque los filtros nuevos como se describió anteriormente.

## MANTENIMIENTO

Para limpiar la aspiradora, utilice solo jabón suave y un paño húmedo. Nunca permita que penetre líquido dentro de la aspiradora; nunca sumerja ninguna pieza de la aspiradora en un líquido.



**ADVERTENCIA:** Asegúrese de que la aspiradora esté completamente seca antes de utilizarla.

**IMPORTANTE:** Para garantizar la SEGURIDAD y CONFIABILIDAD del producto, las reparaciones, el mantenimiento y el ajuste (que no sean aquellos indicados en este manual) deben ser realizados por los centros de mantenimiento autorizados u otras organizaciones de mantenimiento calificadas, siempre utilizando piezas de repuesto idénticas.

## Detección de problemas

Si el producto no funciona, verifique lo siguiente:

- El cargador se enchufó correctamente para la recarga. (Se siente ligeramente tibio al tacto).
- El cable del cargador no está dañado y está conectado correctamente.
- El cargador está enchufado en un tomacorriente eléctrico que funciona.
- El interruptor está en la posición "OFF" (Apagado) al cargar.

Solamente para Propósitos de México

Para conocer la ubicación del centro de servicio más cercano a fin de recibir ayuda con su producto, visite nuestro sitio Web [www.blackanddecker.com.mx](http://www.blackanddecker.com.mx) o llame a la línea de ayuda BLACK+DECKER al **01 800 847 2309/01 800 847 2312**.

## REMOCIÓN Y ELIMINACIÓN DE LA BATERÍA

Este producto utiliza baterías de iones de litio recargables y reciclables. Cuando las baterías ya no mantengan la carga, es necesario retirarlas de la aspiradora y reciclarlas. No se deben incinerar ni someter a un proceso de compostaje.

Para eliminar la batería, puede llevarla a un Centro de mantenimiento BLACK+DECKER propio o autorizado. Algunos comercios minoristas locales participan de un programa nacional de reciclado (ver "Sello RBRCTM"). Llame a su comercio minorista local para obtener más información. Si trae las baterías a un Centro de mantenimiento BLACK+DECKER propio o autorizado, el Centro se ocupará de reciclarlas. O bien, consulte en la municipalidad de su localidad para conocer las instrucciones de desecho adecuadas de su ciudad o localidad.

Remoción y desecho de baterías:

1. Primero, antes de intentar desarmar el producto, enciéndalo y póngalo en funcionamiento hasta que el motor se haya detenido completamente, asegurándose de que las baterías se descarguen completamente.
2. Con un destornillador Phillips, retire los siete tornillos que fijan las dos mitades de la caja.
3. Levante la cubierta de la batería del montaje.
4. Retire todas las conexiones de los conductores y quite las baterías de la cubierta.
5. Retire el paquete de baterías y deséchelo según las pautas recomendadas.

## ACCESORIOS

Los accesorios recomendados para uso con el artefacto están disponibles en su distribuidor o centro de mantenimiento autorizado local. Si necesita ayuda con respecto a los accesorios, llame al: **1-800-544-6986**.



**ADVERTENCIA:** El empleo de cualquier accesorio no recomendado para uso con este artefacto puede ser peligroso.

## Registro en Línea

Gracias por su compra. Registre su producto ahora para:

- **SERVICIO EN GARANTÍA:** Si completa esta tarjeta, podrá obtener un servicio en garantía más eficiente, en caso de que exista un problema con su producto.
- **CONFIRMACIÓN DE PROPIEDAD:** En caso de una pérdida que cubra el seguro, como un incendio, una inundación o un robo, el registro de propiedad servirá como comprobante de compra.
- **PARA SU SEGURIDAD:** Si registra el producto, podremos comunicarnos con usted en el caso improbable que se deba enviar una notificación de seguridad conforme a la Federal Consumer Safety Act (Ley Federal de Seguridad de Productos para el Consumidor).
- Registro en línea en [www.BlackandDecker.com/NewOwner](http://www.BlackandDecker.com/NewOwner).

## Reparaciones



**ADVERTENCIA:** Para asegurar la SEGURIDAD y la CONFIABILIDAD del producto, las reparaciones, el mantenimiento y los ajustes (inclusive la inspección y el cambio de las escobillas, cuando proceda) deben ser realizados en un centro de mantenimiento en la fábrica u en un centro de mantenimiento autorizado. Utilice siempre piezas de repuesto idénticas.

**Para reparación y servicio de sus herramientas eléctricas, favor de dirigirse al Centro de Servicio más cercano**

### CULIACAN, SIN

Bld. Emiliano Zapata 5400-1 Poniente Col. ( 667 ) 717 89 99  
San Rafael

### GUADALAJARA, JAL

Av. La Paz #1779 - Col. Americana ( 33 ) 3825 6978  
Sector Juárez

### MEXICO, D.F.

Eje Central Lázaro Cárdenas No. 18 - Local D, Col. Obrera ( 55 ) 5588 9377

### MERIDA, YUC

Calle 63 #459-A - Col. Centro ( 999 ) 928 5038

### MONTERREY, N.L.

Av. Francisco I. Madero 831 Poniente - Col. Centro ( 818 ) 375 23 13

### PUEBLA, PUE

17 Norte #205 - Col. Centro ( 222 ) 246 3714

### QUERETARO, QRO

Av. San Roque 274 - Col. San Gregorio ( 442 ) 2 17 63 14

### SAN LUIS POTOSI, SLP

Av. Universidad 1525 - Col. San Luis ( 444 ) 814 2383

### TORREON, COAH

Bld. Independencia, 96 Pte. - Col. Centro ( 871 ) 716 5265

### VERACRUZ, VER

Prolongación Díaz Mirón #4280 - Col. Remes ( 229 ) 921 7016



VILLAHERMOSA, TAB

Constitución 516-A - Col. Centro (993) 312 5111

PARA OTRAS LOCALIDADES:

Si se encuentra en México, por favor llame al ( 55 )  
5326 7100

Si se encuentra en U.S., por favor llame al  
1-800-544-6986

Póliza de Garantía

IDENTIFICACIÓN DEL PRODUCTO:

Sello o firma del Distribuidor.

Nombre del producto: \_\_\_\_\_

Mod./Cat.: \_\_\_\_\_

Marca: \_\_\_\_\_

Núm. de serie: \_\_\_\_\_

(Datos para ser llenados por el distribuidor)

Fecha de compra y/o entrega del producto:

\_\_\_\_\_

Nombre y domicilio del distribuidor donde se adquirió el producto:

\_\_\_\_\_

Este producto está garantizado por un año a partir de la fecha de entrega, contra cualquier defecto en su funcionamiento, así como en materiales y mano de obra empleados para su fabricación. Nuestra garantía incluye la reparación o reposición del producto y/o componentes sin cargo alguno para el cliente, incluyendo mano de obra, así como los gastos de transportación razonablemente erogados derivados del cumplimiento de este certificado.

Para hacer efectiva esta garantía deberá presentar su herramienta y esta póliza sellada por el establecimiento comercial donde se adquirió el producto, de no contar con ésta, bastará la factura de compra.

Excepciones

Esta garantía no será válida en los siguientes casos:

- Cuando el producto se hubiese utilizado en condiciones distintas a las normales;
- Cuando el producto no hubiese sido operado de acuerdo con el instructivo de uso que se acompaña;
- Cuando el producto hubiese sido alterado o reparado por personas distintas a las enlistadas al final de este certificado.

Anexo encontrará una relación de sucursales de servicio de fábrica, centros de servicio autorizados y franquiciados en la República Mexicana, donde podrá hacer efectiva su garantía y adquirir partes, refacciones y accesorios originales.

Solamente para propósito de México:

Importado por: BLACK+DECKER. Tool Co. S.A. de C.V.

Avenida Antonio Dovali Jaime, # 70 Torre B Piso 9

Colonia La Fe, Santa Fé

Código Postal : 01210 Delegación Alvaro Obregón  
México D.F.

Tel. ( 52 ) 555-326-7100 R.F.C.: BDE810626-1W7

Información de mantenimiento

Todos los Centros de servicio de BLACK+DECKER cuentan con personal altamente capacitado dispuesto a brindar a todos los clientes un servicio eficiente y confiable en la reparación de herramientas eléctricas. Si necesita consejo técnico, reparaciones o piezas de repuesto originales de fábrica, póngase en contacto con el centro de servicio de BLACK+DECKER más cercano a su domicilio. Para ubicar su centro de servicio local, llame al 1-800-544-6986 o visite nuestro sitio [www.blackanddecker.com](http://www.blackanddecker.com).

Garantía limitada de dos años

Para los términos de garantía, visite <https://www.blackanddecker.com/support/warranty-policy>.

Para solicitar una copia escrita de los términos de garantía, póngase en contacto con: Servicio al cliente en Black & Decker, 701 East Joppa Road, Towson, MD 21286 o llame al **1-800-544-6986**.

**AMÉRICA LATINA:** Esta garantía no aplica a productos vendidos en América Latina. Para productos vendidos en América Latina, revise la información de garantía del país específico contenida en el empaque, llame a la compañía local o consulte la página de Internet respecto a tal información.

Importado por Black & Decker (U.S.) Inc.  
701 E. Joppa Rd.  
Towson, MD 21286



**BlackandDecker.com**  
**(1-800-544-6986)**

Black & Decker (U.S.) Inc.

701 East Joppa Road, Towson, MD 21286

Part No. NA358186

HLVA315J, HLVA320J, HLVA320JS, HLVA325J

JUN23