

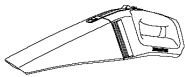
BLACK & DECKER

VERSAPAK COMBO PAK - VP3500

INSTRUCTION MANUAL



VP720



DB700

BEFORE RETURNING THIS PRODUCT FOR ANY REASON PLEASE CALL

1-800-54-HOW-TO (544-6986)

IF YOU SHOULD EXPERIENCE A PROBLEM WITH YOUR **BLACK & DECKER** PURCHASE, CALL **1-800-54-HOW-TO (1-800-544-6986)**. IN MOST CASES, A **BLACK & DECKER** REPRESENTATIVE CAN RESOLVE YOUR PROBLEM OVER THE PHONE. IF YOU HAVE A SUGGESTION OR COMMENT, GIVE US A CALL. YOUR FEEDBACK IS VITAL TO THE SUCCESS OF BLACK & DECKER'S QUALITY IMPROVEMENT PROGRAM.

KEY INFORMATION YOU SHOULD KNOW:

- Charge battery for 6 hours before first use.
- Charger may hum; batteries or charger may become warm while charging.



SAVE THIS MANUAL FOR FUTURE REFERENCE.

VEA EL ESPAÑOL EN LA CONTRAPORTADA.

INSTRUCTIVO DE OPERACIÓN, CENTROS DE SERVICIO Y PÓLIZA DE GARANTÍA. ADVERTENCIA: LEÁSE ESTE INSTRUCTIVO ANTES DE USAR EL PRODUCTO.

Catalog # VP3500 Form # 605181-00 Copyright © 2001 Black & Decker Printed in U.S.A.

GENERAL SAFETY RULES - FOR ALL BATTERY OPERATED TOOLS

⚠ WARNING! READ AND UNDERSTAND ALL INSTRUCTIONS. Failure to follow all instructions listed below, may result in electric shock, fire and/or serious personal injury

SAVE THESE INSTRUCTIONS

WORK AREA

- **Keep your work area clean and well lit.** Cluttered benches and dark areas invite accidents.
- **Do not operate power tools in explosive atmospheres, such as in the presence of flammable liquids, gases, or dust.** Power tools create sparks which may ignite the dust or fumes.
- **Keep bystanders, children, and visitors away while operating a power tool.** Distractions can cause you to lose control.

ELECTRICAL SAFETY

- **Do not abuse the cord. Never use the cord to carry the tool. Keep cord away from heat, oil, sharp edges or moving parts. Replace damaged cords immediately.** Damaged cords may create a fire.
- **A battery operated tool with integral batteries or a separate battery pack must be recharged only with the specified charger for the battery.** A charger that may be suitable for one type of battery may create a risk of fire when used with another battery.
- **Use battery operated tool only with specifically designated battery pack.** Use of any other batteries may create a risk of fire.

PERSONAL SAFETY

- **Stay alert, watch what you are doing and use common sense when operating a power tool. Do not use tool while tired or under the influence of drugs, alcohol, or medication.** A moment of inattention while operating power tools may result in serious personal injury.
- **Dress properly. Do not wear loose clothing or jewelry. Contain long hair. Keep your hair, clothing, and gloves away from moving parts.** Loose clothes, jewelry, or long hair can be caught in moving parts.
- **Avoid accidental starting. Be sure switch is in the locked or off position before inserting battery pack.** Carrying tools with your finger on the switch or inserting the battery pack into a tool with the switch on invites accidents.
- **Remove adjusting keys or wrenches before turning the tool on.** A wrench or a key that is left attached to a rotating part of the tool may result in personal injury.
- **Do not overreach. Keep proper footing and balance at all times.** Proper footing and balance enable better control of the tool in unexpected situations.
- **Use safety equipment. Always wear eye protection.** Dust mask, non-skid safety shoes, hard hat, or hearing protection must be used for appropriate conditions.

TOOL USE AND CARE

- **Use clamps or other practical way to secure and support the workpiece to a stable platform.** Holding the work by hand or against your body is unstable and may lead to loss of control.
- **Do not force tool. Use the correct tool for your application.** The correct tool will do the job better and safer at the rate for which it is designed.
- **Do not use tool if switch does not turn it on or off.** A tool that cannot be controlled with the switch is dangerous and must be repaired.
- **Disconnect battery pack from tool or place the switch in the locked or off position before making any adjustments, changing accessories, or storing the tool.** Such preventative safety measures reduce the risk of starting the tool accidentally.
- **Store idle tools out of reach of children and other untrained persons.** Tools are dangerous in the hands of untrained users.
- **When battery pack is not in use, keep it away from other metal objects like: paper clips, coins, keys, nails, screws or other small metal objects that can make a**

connection from one terminal to another. Shorting the battery terminals together may cause sparks, burns, or a fire.

- **Maintain tools with care. Keep cutting tools sharp and clean.** Properly maintained tools, with sharp cutting edge are less likely to bind and are easier to control.
- **Check for misalignment or binding of moving parts, breakage of parts, and any other condition that may affect the tool's operation. If damaged, have the tool serviced before using.** Many accidents are caused by poorly maintained tools.
- **Use only accessories that are recommended by the manufacturer for your model.** Accessories that may be suitable for one tool may create a risk of injury when used on another tool.

SERVICE

- **Tool service must be performed only by qualified repair personnel.** Service or maintenance performed by unqualified personnel may result in a risk of injury.
- **When servicing a tool, use only identical replacement parts. Follow instructions in the Maintenance section of this manual.** Use of unauthorized parts or failure to follow Maintenance Instructions may create a risk of shock or injury.

⚠ SPECIFIC SAFETY RULES

- **Hold tool by insulated gripping surfaces when performing an operation where the cutting tool may contact hidden wiring or its own cord.** Contact with a "live" wire will also make exposed metal parts of the tool "live" and shock the operator.

⚠ WARNING: Some dust created by power sanding, sawing, grinding, drilling, and other construction activities contains chemicals known to cause cancer, birth defects or other reproductive harm. Some examples of these chemicals are:

- lead from lead-based paints,
- crystalline silica from bricks and cement and other masonry products, and
- arsenic and chromium from chemically-treated lumber. (CCA)

Your risk from these exposures varies, depending on how often you do this type of work. To reduce your exposure to these chemicals: work in a well ventilated area, and work with approved safety equipment, such as those dust masks that are specially designed to filter out microscopic particles.

The label on your tool may include the following symbols.

V	volts	A	amperes
Hz	hertz	W	watts
min	minutes	~	alternating current
====	direct current	n _o	no load speed
☐	Class II Construction	⊕	earthing terminal
⚠	safety alert symbol	.../min	revolutions or reciprocations per minute

⚠ Important Safety Instructions (For Battery and Charger)

- Do not store or carry battery so that metal objects can contact exposed metal end shown below. For example, do not place battery in aprons, pockets, tool boxes, drawers etc. with loose nails, screws, keys, etc. without battery cap. Battery could short circuit causing fire or burns or damage to battery.



METAL END

- Battery caps are provided for use when carrying batteries or while battery is stored in a pocket, tool box, etc. Remove cap before placing battery in charger or tool.



BATTERY CAP

- Never attempt to open the battery for any reason. If the housing of the battery breaks or cracks, immediately discontinue use and do not recharge.
- Do not incinerate the batteries. They can explode in a fire. A small leakage of liquid from the battery cells may occur under extreme usage, charging or temperature conditions. This does not indicate a failure. However, if the outer seal is broken and this leakage gets on your skin:

- Wash quickly with soap and water.
- Neutralize with a mild acid such as lemon juice or vinegar.
- If the battery liquid gets in your eyes, flush them with clean water for a minimum of 10 minutes and seek immediate medical attention.

MEDICAL NOTE: The liquid is a 25-35% solution of potassium hydroxide.

- Charge batteries only with VersaPak battery charger.
- Do not use charger in wet or damp conditions. It is intended for indoor use only. Do not use near sinks, tubs, or the like. Do not immerse in water.
- Do not use charger for any uses other than charging VersaPak batteries. Other batteries may explode.
- Do not operate charger with damaged cord or plug — have them replaced immediately.
- Do not operate charger if it has received a sharp blow, been dropped, or otherwise damaged in any way; take it to a qualified Black & Decker service center.
- Do not disassemble charger; take it to a qualified Black & Decker service center when service or repair is required. Incorrect reassembly may result in risk of electric shock or fire. There are no consumer serviceable parts inside.
- For best results, do not charge batteries when they or air temperature is BELOW +40°F or ABOVE +105°F.
- The charger is designed to operate on standard household electrical power. Do not attempt to use it on any other voltage. Be sure your power supply agrees with the nameplate marking.
- Unplug charger when not in use.
- Do not abuse charger cord. To reduce the risk of damage to electric plug and cord, never carry charger by cord or yank it to disconnect from receptacle. Keep charger cord from heat, oil, and sharp edges.
- Use only charger supplied by the manufacturer to recharge.

Important Charging Notes

- While charging, the charger transformer may hum and batteries and charger become warm. This is a normal condition and does not indicate a problem.
- If a battery does not charge properly— (1) Check current at receptacle by plugging in a lamp or other appliance. (2) Check to see if receptacle is connected to a light switch which turns power off when you turn out the lights. (3) Move charger and batteries to a surrounding air temperature of +40°F to +105°F. (4) If the receptacle and temperature are OK, and you do not get proper charging, take or send the batteries and charger to your local Black & Decker service center. See "Tools Electric" in yellow pages.
- The batteries should be recharged when they fail to produce sufficient power on jobs which were easily done previously. DO NOT CONTINUE to use the tool with its batteries in a depleted condition.
- Before using battery charger, read all instructions and cautionary markings on battery charger, battery and product using battery.
- **⚠ CAUTION:** To reduce the risk of injury, charge only VersaPak™ rechargeable batteries. Other types of batteries may burst causing personal injury and damage.

Charging Procedure

Insert the metal end of the VersaPak battery into the charger. The indicator light will glow indicating that charging is taking place and will remain on as long as the battery is in the charger. Continuous charging is not a safety concern.

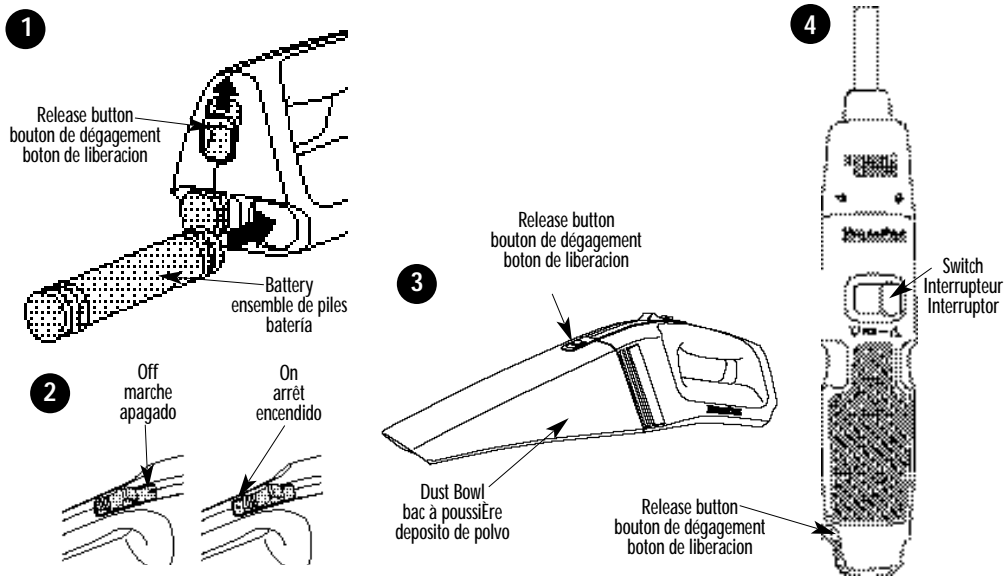
NOTE: Your VersaPak batteries were sent from the factory in an uncharged condition.

Before attempting to use them for the first time, they must be charged for 6 hours for conventional nickel cadmium batteries (silver labeled) and 9 hours for nickel metal hydride (gold labeled) batteries. Subsequent charging for most fix up jobs will require 3-6 hours for silver labeled and 6-9 hours for gold labeled batteries.

Imported by
Black & Decker (U.S.) Inc.,
701 E. Joppa Rd.
Towson, MD 21286 U.S.A.



See 'Tools-Electric'
- Yellow Pages -
for Service & Sales



Operating Instructions for all Versapak Tools

REMOVING AND INSTALLING THE BATTERIES

NOTE: Versapak™ batteries are not fully charged at the factory.

To install the batteries into the tool, slide them into the handle until they click into place.

To remove the batteries, depress the orange release button (Fig. 1) with moderate pressure and pull battery out of tool. If battery is difficult to remove, gently twist while pulling battery out of tool.

NOTE: Battery caps are provided for use when carrying batteries or while battery is stored in a pocket, tool box, etc. Remove cap before placing battery in charger or tool. Install the battery cap, by snapping it in place. To remove the cap, simply pull it off. Only operate vacuum with both VersaPak™ batteries installed.

Operating Instructions: Vacuum

SWITCH

To start, slide the on/off switch forward (O is off, I is on). To stop, slide the switch back (see Figure 2).

CLEANING

WARNING: Never use the vacuum without its filter.

NOTE: The filter bag is reusable. Do not throw it away when the vacuum is emptied. If the filter becomes worn or damaged, replacement filters are available at extra cost from your local dealer or authorized service center.

To clean the filter bag, first remove the dust bowl by pressing the release button (see Figure 3) and then take out the filter bag using the plastic frame. Shake or brush loose the dust on the filter bag. Wash the bag regularly using warm soapy water. Make sure the bag is completely dry before placing it in the vacuum.

Maximum dust collection will only be obtained with a clean filter bag and an empty dust bowl. If dust falls out of the vacuum, the bowl is full and requires cleaning.

Operating Instructions: Screwdriver

REMOVING AND INSTALLING BITS

To install a screwdriver bit simply insert it into the cavity in the spindle until it snaps into place. To remove the bit pull it straight out. If bit does not fit into spindle, rotate the bit and re-insert it. To insert a bit tip first insert a bit tip holder into the spindle and then insert the bit tip into the holder. **NOTE:** Screwdriver bit types and quantity may vary.

SWITCH

To turn the tool ON in a forward direction, slide the switch button (Fig. 4) to the right. Depress the switch button and the tool will run. To operate in reverse, slide the switch button to the left. Depress the switch button and the tool will run. With the switch button in any position and NOT depressed, the tool will lock and act as any conventional, non-powered screwdriver.

Maintenance

Use only mild soap and damp cloth to clean the tools. Never let any liquid get inside the tool; never immerse any part of the tool into a liquid.

IMPORTANT: To assure product SAFETY and RELIABILITY, repairs, maintenance and adjustment (other than those listed in this manual) should be performed by authorized service centers or other qualified service organizations, always using identical replacement parts.

The RBRC™ Seal

The RBRC™ (Rechargeable Battery Recycling Corporation) Seal on the nickel-cadmium battery (or battery pack) indicates that the costs to recycle the battery (or battery pack) at the end of its useful life have already been paid by Black & Decker. In some areas, it is illegal to place spent nickel-cadmium batteries in the trash or municipal solid waste stream and the RBRC program provides an environmentally conscious alternative.



RBRC in cooperation with Black & Decker and other battery users, has established programs in the United States and Canada to facilitate the collection of spent nickel-cadmium batteries. Help protect our environment and conserve natural resources by returning the spent nickel-cadmium battery to an authorized Black & Decker service center or to your local retailer for recycling. You may also contact your local recycling center for information on where to drop off the spent battery, or call 1-800-8-BATTERY.

Accessories

Recommended accessories for use with your tool are available from your local dealer or authorized service center. If you need assistance regarding accessories, please call:

1-800-54-HOW-TO (544-6986).

WARNING: The use of any accessory not recommended for use with this tool could be hazardous.

Service Information

Black & Decker offers a full network of company-owned and authorized service locations throughout North America. All Black & Decker Service Centers are staffed with trained personnel to provide customers with efficient and reliable power tool service. Whether you need technical advice, repair, or genuine factory replacement parts, contact the Black & Decker location nearest you. To find your local service location, refer to the yellow page directory under "Tools—Electric" or call: 1-800-54-HOW TO (544-6986).

Full Two-Year Home Use Warranty

Black & Decker (U.S.) Inc. warrants this product for two years against any defects in material or workmanship. The defective product will be replaced or repaired at no charge in either of two ways.

The first, which will result in exchanges only, is to return the product to the retailer from whom it was purchased (provided that the store is a participating retailer). Returns should be made within the time period of the retailer's policy for exchanges (usually 30 to 90 days after the sale). Proof of purchase may be required. Please check with the retailer for their specific return policy regarding returns that are beyond the time set for exchanges.

The second option is to take or send the product (prepaid) to a Black & Decker owned or authorized Service Center for repair or replacement at our option. Proof of purchase may be required. Black & Decker owned and authorized Service Centers are listed under "Tools-Electric" in the yellow pages of the phone directory.

This warranty does not apply to accessories. This warranty gives you specific legal rights and you may have other rights which vary from state to state. Should you have any questions, contact the manager of your nearest Black & Decker Service Center. These products are not intended for commercial use.

ENSEMBLE VERSAPAK - VP3500

AVANT DE RETOURNER LE PRODUIT, PEU IMPORTE LA RAISON PRIÈRE DE COMPOSER

1 800 544-6986

CONSERVER LE PRÉSENT GUIDE À TITRE DE RÉFÉRENCE.

AVERTISSEMENT! Lire et comprendre toutes les directives. Le non-respect de toutes les directives suivantes présente des risques de secousses électriques, d'incendie ou de blessures graves.

CONSERVER CES MESURES

ZONE DE TRAVAIL

S'assurer que la zone de travail est propre et bien éclairée. Des établis encombrés et des endroits sombres présentent des risques d'accidents.

Ne pas utiliser des outils électriques en présence de vapeurs explosives (comme celles dégagées par des liquides, des gaz ou des poussières inflammables). Les étincelles générées par le moteur des outils électriques peuvent enflammer les poussières ou les vapeurs.

Éloigner les curieux, les enfants et les visiteurs de la zone de travail lorsqu'on utilise un outil électrique. Une distraction peut entraîner la perte de maîtrise de l'outil.

MESURES DE SÉCURITÉ RELATIVES À L'ÉLECTRICITÉ

Les outils à double isolation comportent une fiche polarisée (une lame plus large que l'autre). La fiche n'entre que d'une façon dans une prise polarisée. Lorsque la fiche n'entre pas à fond dans la prise, essayer de nouveau après avoir inversé les broches de la fiche. Si la fiche n'entre toujours pas dans la prise, communiquer avec un électricien certifié afin de faire installer une prise polarisée. Ne modifier en aucune façon la fiche. La double isolation élimine le besoin d'un cordon trifilaire mis à la terre et d'un système d'alimentation mis à la terre.

Éviter de toucher à des surfaces mises à la terre comme des tuyaux, des radiateurs, des cuisinières et des réfrigérateurs. Les risques de secousses électriques sont plus élevés si le corps de l'utilisateur est mis à la terre.

Protéger les outils électriques de la pluie ou des conditions mouillées. Une infiltration d'eau dans l'outil augmente les risques de secousses électriques.

Manipuler le cordon avec soin. Ne jamais se servir du cordon afin de transporter l'outil ni tirer sur le cordon pour débrancher l'outil. Éloigner le cordon des sources de chaleur, des flaques d'huile, des arêtes tranchantes et des pièces mobiles. Remplacer immédiatement les cordons endommagés. Les cordons endommagés augmentent les risques de secousses électriques.

Lorsqu'on utilise un outil électrique à l'extérieur, se servir d'un cordon de rallonge prévu pour l'extérieur, portant la mention "W-A" ou "W". Ces cordons sont conçus pour servir à l'extérieur et minimisent les risques de secousses électriques. Lorsqu'on se sert d'un cordon de rallonge, s'assurer qu'il est de calibre approprié pour la tension nécessaire au fonctionnement de l'outil. L'utilisation d'un cordon de calibre inférieur occasionne une baisse de tension entraînant une perte de puissance et la surchauffe. Le tableau suivant indique le calibre approprié selon la longueur du cordon et les mentions de la plaque signalétique de l'outil. En cas de doute, utiliser un cordon de calibre supérieur. Le chiffre indiquant le calibre est inversement proportionnel au calibre du cordon.

SÉCURITÉ PERSONNELLE

Demeurer vigilant, prendre soin et faire preuve de jugement lorsqu'on utilise un outil électrique. Ne pas s'en servir lorsqu'on est fatigué ou affaibli par des drogues, de l'alcool ou des médicaments. De graves blessures peuvent résulter d'un moment d'inattention lors de l'utilisation d'un outil électrique.

Porter des vêtements appropriés. Éviter de porter des vêtements amples ou des bijoux. Recouvrir la chevelure si elle est longue. Éloigner les cheveux, les vêtements et les gants des pièces en mouvement qui peuvent les happer.

Éviter les démarrages accidentels. S'assurer que l'interrupteur est en position hors tension avant de brancher l'outil. Afin d'éviter les risques de blessures, ne pas transporter l'outil avec le doigt sur l'interrupteur ni brancher un outil dont l'interrupteur est en position sous tension.

Enlever les clés de réglage avant de mettre l'outil sous tension. Une clé qui est laissée sur une pièce rotative de l'outil présente des risques de blessures.

Ne pas dépasser sa portée. Garder son équilibre en tout temps. On s'assure d'une meilleure maîtrise de l'outil dans des situations imprévues grâce à une position stable et un bon équilibre.

Porter de l'équipement de sécurité. Toujours porter des lunettes de sécurité. Dans certaines conditions, il faut porter des masques respiratoires, des chaussures antidérapantes, un casque de sécurité ou des protège-tympans.

UTILISATION ET ENTRETIEN DE L'OUTIL

Utiliser des pinces de serrage ou de tout autre moyen pratique afin de fixer et de soutenir la pièce à ouvrir sur une plate-forme stable. La pièce est instable lorsqu'elle est retenue par la main ou le corps de l'utilisateur. Cela présente des risques de perte de maîtrise de l'outil.

Ne pas forcer l'outil. Utiliser l'outil approprié à la tâche. L'outil approprié fonctionne mieux et sûrement lorsqu'on s'en sert à son rendement nominal.

Ne pas se servir de l'outil lorsque l'interrupteur est défectueux. Le cas échéant, l'outil est dangereux et il faut le réparer.

Débrancher l'outil de la source d'alimentation avant de le régler, d'en remplacer les accessoires ou de le ranger. On minimise de la sorte le risque de démarrage accidentel de l'outil.

Ranger l'outil hors de portée des enfants et de toute autre personne qui n'en connaît pas le fonctionnement. L'outil est dangereux entre les mains de ces personnes.

Prendre soin des outils. S'assurer que les outils de coupe sont tranchants et propres. Des outils bien entretenus à arêtes tranchantes ont moins tendance à se coincer et ils se maîtrisent mieux.

Vérifier l'alignement et les attaches des pièces mobiles, le degré d'usure des pièces ainsi que tout autre facteur susceptible de nuire au bon fonctionnement de l'outil. Faire réparer un outil endommagé avant de s'en servir. Des outils mal entretenus sont la cause de nombreux accidents.

Utiliser seulement les accessoires recommandés par le fabricant. Des accessoires qui conviennent à un outil peuvent présenter des risques avec un autre outil.

ENTRETIEN

Confier l'entretien de l'outil seulement à du personnel qualifié. Le non-respect de la présente directive présente des risques de blessures.

Lors de l'entretien de l'outil, utiliser seulement des pièces de rechange identiques. Respecter les consignes relatives à l'entretien du présent guide d'utilisation. Il y a un risque de secousses électriques ou de blessures lorsqu'on utilise des pièces non autorisées ou lorsqu'on ne respecte pas les consignes relatives à l'entretien.

MESURES DE SÉCURITÉ ADDITIONNELLES

Saisir les surfaces isolées de l'outil lorsqu'on s'en sert là où il pourrait y avoir des fils sous tension et lorsqu'il pourrait entrer en contact avec son propre fil. En cas de contact avec un fil sous tension, les composantes métalliques à découvert de l'outil deviendraient sous tension et l'utilisateur subirait des secousses électriques.

AVERTISSEMENT : Certains outils, tels que les sableuses électriques, les scies, les meules, les perceuses ou certains autres outils de construction, peuvent soulever de la poussière contenant des produits chimiques susceptibles d'entraîner le cancer, des malformations congénitales ou pouvant être nocifs pour le système reproductif. Parmi ces produits chimiques, on retrouve :

- le plomb dans les peintures à base de plomb;

- la silice cristalline dans les briques et le ciment et autres produits de maçonnerie;
- l'arsenic et le chrome dans le bois de sciage ayant subi un traitement chimique.

Le risque associé à de telles expositions peut varier selon la fréquence avec laquelle on effectue ces travaux. Pour réduire l'exposition à de tels produits, il faut travailler dans un endroit bien ventilé et utiliser l'équipement de sécurité approprié tel un masque anti-poussières spécialement conçu pour filtrer les particules microscopiques.

L'étiquette de l'outil peut comporter les symboles suivants.

V	vols	A.....	ampères
Hz	hertz	W	watts
min.....	minutes	~	courant alternatif
====	no.....	sous vide
☐	Construction de classe II	⊕	borne de mise à la minute
⚠	symbole d'avertissement	.../min	tours ou courses à la minute

⚠ IMPORTANTES MESURES DE SÉCURITÉ (pour les piles et le chargeur)

- Ne pas ranger ni transporter la pile de sorte que d'autres objets métalliques puissent entrer en contact avec l'extrémité métallique illustrée à la figure plus bas. Ainsi, il ne faut pas, par exemple, placer la pile dépourvue de bouchon dans des coffrets à outils, dans des poches, dans des tabliers ou dans des tiroirs renfermant des clous, des vis ou des clés. La pile peut être court-circuitée; ce qui présente des risques de dommages à la pile, de brûlures ou d'incendie.



- La pile est fournie avec un bouchon qui devrait être utilisé lorsqu'on la transporte ou qu'on la range dans une poche, dans un coffre ou ailleurs. Retirer le bouchon avant d'insérer la pile dans le chargeur ou dans l'outil



- Ne pas essayer d'ouvrir la pile pour quelque raison que ce soit. Lorsque la pile est craquée ou endommagée, cesser l'utilisation immédiatement et ne pas la recharger.
- Ne pas incinérer la pile. La chaleur des flammes peut la faire exploser. Il peut se produire une légère fuite du liquide excitateur de la pile dans des conditions d'utilisation et de chargement difficiles ou en cas de température extrême. Une telle fuite ne serait pas nécessairement un signe de panne. Toutefois, si ce liquide s'échappe par une rupture du joint étanche du boîtier et atteint la peau, il faut :
 - a. laver immédiatement à l'eau et au savon;
 - b. neutraliser à l'aide d'un acide doux (comme du jus de citron ou du vinaigre);
 - c. si le liquide excitateur atteint les yeux, il faut rincer à l'eau claire pendant au moins dix minutes et consulter immédiatement un médecin.

AVIS AU MÉDECIN : Le liquide excitateur est une solution d'hydrogène de potassium à 25-35 p. 100.

- Charger la pile uniquement dans un chargeur VersaPak.
- Ne pas se servir du chargeur dans des conditions humides ou mouillées. Il est conçu pour servir seulement à l'intérieur. Ne pas s'en servir près d'éviers, de lavabos, de baignoires ou autres endroits du genre. Ne pas immerger.
- Le chargeur est conçu seulement pour alimenter des piles VersaPak. Toute autre utilisation présente des risques d'explosion.
- Ne pas utiliser un chargeur dont la fiche ou le cordon sont endommagés. Les faire réparer sans tarder.
- Ne pas se servir d'un chargeur qui a reçu un coup brusque, qui est tombé ou qui a été endommagé. En confier la réparation au personnel d'un centre de service Black & Decker autorisé.
- Ne pas démonter le chargeur. En confier la réparation et l'entretien au personnel d'un centre de service Black & Decker autorisé. Le remontage incorrect présente des risques de secousses électriques ou d'incendie. L'utilisateur ne peut remplacer aucune pièce à l'intérieur du produit.
- Afin d'optimiser le rendement, ne pas charger les piles lorsque leur température ou celle de l'air ambiant est INFÉRIEURE à 5 °C (40 °F) ou SUPÉRIEURE à 40 °C (105 °F).
- Le chargeur est conçu pour fonctionner sur une tension domestique standard. Ne pas tenter de s'en servir sur toute autre alimentation. Veiller à ce que la tension d'alimentation soit conforme aux exigences de la plaque signalétique de l'outil.
- Débrancher le chargeur lorsqu'il ne sert pas.
- Ne pas manipuler le cordon du chargeur de façon abusive. Afin d'éviter d'endommager la fiche et le cordon, ne pas transporter le chargeur par le cordon, ni tirer sur ce dernier pour débrancher le chargeur. Éloigner le chargeur des sources de chaleur, des flaques d'huile et des arêtes tranchantes.
- Utiliser seulement le chargeur fourni par le fabricant pour recharger la pile.

Notes importantes relatives au chargement

- Le chargeur peut émettre des sons et les piles ainsi que le chargeur peuvent devenir chauds au toucher pendant le chargement. Cette situation est normale et ne pose aucun problème.
- Lorsque la pile n'est pas bien chargée (1) vérifier l'alimentation de la prise en y branchant une lampe ou un autre appareil, (2) vérifier si la prise est reliée à un interrupteur pour l'éclairage qui met la prise hors circuit lorsqu'on éteint les lumières, (3) déplacer l'ensemble de piles et le chargeur dans une pièce où la température ambiante se situe entre 5 °C et 40 °C (40 °F et 105 °F), (4) si le problème persiste, il faut confier la pile et le chargeur au centre de service de la région. Consulter la rubrique «Outils électriques» des Pages Jaunes.
- Il faut charger les piles lorsqu'elles ne fournissent plus la puissance nécessaire pour effectuer les tâches avec autant de facilité qu'auparavant. NE PLUS SE SERVIR de l'outil lorsque les piles sont à plat.
- Avant d'utiliser un chargeur, lire toutes les directives et les mises en garde inscrites sur le chargeur, la pile et le produit utilisant la pile.

⚠ MISE EN GARDE : Afin de réduire les risques de blessures, utiliser seulement pour charger des piles rechargeables au nickel-cadmium. D'autres types de piles présentent des risques d'explosion, de blessures et de dommages.

CHARGEMENT

Insérer l'extrémité métallique de la pile VersaPak dans le chargeur. Le témoin s'allume pour indiquer que le chargement a lieu et le témoin reste allumé tant que la pile se trouve dans le chargeur. Le chargement continu de la pile ne pose aucun problème.

NOTE : Les piles VersaPak ne sont pas chargées en usine. Il faut charger les piles traditionnelles au nickel-cadmium (argent) pendant 6 heures et les batteries NiMH (or) pendant 9 heures avant la première utilisation. Par la suite, le chargement prend de 3 à 6 heures pour effectuer la plupart des tâches.

Directives relatives au fonctionnement de tous les outils Versapak

RETRAIT ET INSTALLATION DES PILES

NOTE : Les piles Versapakmc ne sont pas complètement chargées à l'usine.

Pour installer la pile dans l'outil, il suffit de la faire glisser dans la poignée jusqu'à ce qu'elle s'enclenche en place.

Pour retirer la pile Versapakmc de l'outil, il suffit d'enfoncer le bouton de dégagement (fig. 1) et de la sortir de l'outil.

Note : La pile est fournie avec un bouchon qui devrait être utilisé lorsqu'on la transporte ou qu'on la range dans une poche, dans un coffre ou ailleurs. Retirer le bouchon avant d'insérer la pile dans le chargeur ou dans l'outil. Installer le bouchon en l'enclenchant en place. Pour le retirer, il suffit de le tirer.

Fonctionnement : Aspirateur portatif SANS FIL

FONCTIONNEMENT

Pour actionner l'appareil, faire glisser l'interrupteur vers l'avant (O = arrêt, I = marche). Pour arrêter l'appareil, faire glisser l'interrupteur vers l'arrière (fig.2).

NETTOYAGE

⚠ AVERTISSEMENT : Ne jamais se servir de l'aspirateur sans le filtre.

NOTE : Le filtre est réutilisable. Ne pas le jeter lorsqu'on vide l'aspirateur. Lorsque le filtre est usé ou endommagé, on peut se procurer en sus des filtres de rechange chez les détaillants et au centre de service de la région.

Pour nettoyer le filtre, il faut d'abord le retirer du bac à poussière en appuyant sur le bouton de dégagement (fig. 3). Puis sortir le filtre à l'aide du bâti de plastique. Secouer ou brosser la poussière du filtre. Laver le filtre régulièrement dans de l'eau chaude savonneuse. S'assurer que le filtre est bien sec avant de l'installer dans l'aspirateur.

On optimise l'aspiration en ayant un filtre propre et un bac vide. Lorsque de la poussière sort de l'aspirateur, il faut vider et nettoyer le bac à poussière.

FONCTIONNEMENT : TOURNEVIS

INTERRUPTOR (FIG. 4)

Para ENCENDER la herramienta en marcha hacia adelante, oprima la parte superior del interruptor de balanza y la herramienta funcionará. Para operarla en reversa, oprima la parte inferior del interruptor de balanza. Cuando el botón del interruptor no esté oprimido, la herramienta estará asegurada y funcionará como cualquier destornillador convencional.

ENTRETIEN

Nettoyer les outils à l'aide d'un savon doux et d'un chiffon humide. Ne laisser aucun liquide s'infiltrer dans l'outil et ne jamais l'immerger.

IMPORTANT : Pour assurer la SÉCURITÉ D'EMPLOI et la FIABILITÉ de l'outil, n'en confier la réparation, l'entretien et les ajustements (autres que ceux spécifiés dans le présent guide) qu'au personnel d'un centre de service ou à un atelier d'entretien autorisé n'utilisant que des pièces de rechange identiques.

LE SCEAU RBRC^{MC*}

Le sceau RBRCmc de la pile (ou de l'ensemble de piles) au nickel-cadmium indique que Black & Decker défraie le coût du recyclage de la pile (ou de l'ensemble de piles) à la fin de sa durée utile. Le programme RBRCmc offre une solution de rechange pratique à la mise au rebut des piles au nickel-cadmium usées, que ce soit à la poubelle ou dans le système municipal car cette mise au rebut est illégale à certains endroits.

L'organisme RBRC en collaboration avec Black & Decker et d'autres utilisateurs de piles a mis sur pied des programmes au Canada et aux États-Unis afin de faciliter la collecte des piles au nickel-cadmium usées. Pour aider à préserver l'environnement et à conserver les ressources naturelles, il suffit de retourner les piles au nickel-cadmium usées à un centre de service Black & Decker ou chez le détaillant de la région pour qu'elles soient recyclées. On peut également communiquer avec le centre de recyclage de la région afin de savoir où déposer les piles usées, ou composer le 1 (800) 822-8837.

*RBRCmc est une marque de commerce de l'organisme américain Rechargeable Battery Recycling Corporation.

ACCESSOIRES

Les détaillants ou le centre de service autorisé de la région vendent des accessoires recommandés pour l'outil. Pour trouver un accessoire, il suffit de composer le

1 (800) 544-6986.

⚠ AVERTISSEMENT : L'utilisation de tout accessoire non recommandé pour l'outil peut être dangereuse.

Renseignements relatifs au service

Black & Decker exploite un réseau complet de centres de service et d'ateliers d'entretien autorisés par toute l'Amérique du Nord. Le personnel de tous les centres de service Black & Decker a reçu la formation voulue pour assurer l'entretien efficace et fiable des outils électriques. Pour obtenir des renseignements d'ordre technique, des conseils relatifs aux réparations ou des pièces de rechange d'origine, communiquer avec le centre de service Black & Decker de la région. On peut trouver l'adresse du centre de service de la région dans l'annuaire des Pages Jaunes à la rubrique «Outils électriques» ou en composant le numéro suivant : **1 (800) 544-6986.**

Garantie complète de deux ans pour utilisation domestique

Black & Decker garantit le produit pour une période de deux ans contre les vices de matière ou de fabrication. Le produit défectueux sera réparé ou remplacé sans frais conformément à l'une des conditions suivantes.

Pour échanger l'outil, il suffit de le retourner au détaillant (si le détaillant participe au programme d'échange rapide Black & Decker). Le retour doit être effectué dans les délais impartis par la politique de retour du détaillant (habituellement entre 30 et 90 jours suivant la date d'achat). Le détaillant peut exiger une preuve d'achat. Prière de vérifier la politique de retour du détaillant au-delà des délais impartis.

On peut également retourner l'outil (port payé) à un centre de service Black & Decker ou à tout autre atelier d'entretien accrédité pour y être remplacé ou réparé, à notre gré. On peut exiger une preuve d'achat. Les adresses des centres de service Black & Decker se trouvent à la rubrique «Outils électriques» des Pages Jaunes.

La présente garantie ne vaut pas pour les accessoires. Les modalités de la présente garantie donnent des droits légaux spécifiques. L'utilisateur peut également se prévaloir d'autres droits selon l'état ou la province qu'il habite. Pour obtenir de plus amples renseignements, communiquer avec le directeur du centre de service Black & Decker de la région. Les produits ne sont pas conçus pour un usage commercial.

Imported by / Importé par
Black & Decker Canada Inc.
100 Central Ave.
Brockville (Ontario) K6V 5W6

Voir la rubrique "Outils électriques"
des Pages Jaunes
pour le service et les ventes.



MANUAL DE INSTRUCCIONES

ANTES DE DEVOLVER ESTE PRODUCTO
POR CUALQUIER RAZON POR FAVOR LLAME

326-7100

CONSERVE ESTE MANUAL PARA REFERENCIAS FUTURAS

REGLAS GENERALES DE SEGURIDAD

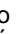
⚠️ ¡ADVERTENCIA! Lea y comprenda todas las instrucciones. No seguir todas las instrucciones listadas a continuación puede originar descargas eléctricas, incendios y (o) lesiones personales de gravedad.

CONSERVE ESTAS INSTRUCCIONES

AREA DE TRABAJO

- **Conserve su área de trabajo limpia y bien iluminada.** Los bancos con objetos acumulados y las áreas oscuras propician los accidentes.
- **No opere herramientas eléctricas en atmósferas explosivas, como en presencia de líquidos inflamables, gases o polvos.** Las herramientas eléctricas crean chispas que pueden originar la ignición de los polvos o vapores.
- **Conserve alejados a espectadores, niños y visitantes mientras opera la herramienta.** Las distracciones pueden ocasionar que pierda el control.

SEGURIDAD ELECTRICA

- **Las herramientas con doble aislamiento están equipadas con una clavija polarizada (con una pata más ancha que la otra.) Esta clavija se acoplará únicamente en una toma de corriente polarizada de una manera. Si la clavija no se acopla al contacto, inviértala. Si aún así no se ajusta, comuníquese con un electricista calificado para que le instalen una toma de corriente polarizada apropiada. No cambie la clavija por ningún motivo.** El doble aislamiento  elimina la necesidad de cables con tres hilos y sistemas de alimentación con conexión a tierra.
- **Evite el contacto corporal con superficies aterrizadas tales como tuberías, radiadores, hornos y refrigeradores.** Hay un gran riesgo de choque eléctrico si su cuerpo hace tierra.
- **NO exponga las herramientas eléctricas a la lluvia o a condiciones de mucha humedad.** El agua que se introduce en las herramientas aumenta el riesgo de descargas eléctricas.
- **NO maltrate el cable.** Nunca tome el cable para transportar una herramienta ni para desconectarla de la toma de corriente. Consérvelo alejado de calor aceite, bordes afilados o piezas móviles. Cambie inmediatamente los cables dañados. Los cables dañados aumentan el riesgo de choque eléctrico.
- **Cuando opere una herramienta eléctrica a la intemperie, utilice una extensión marcada "W-A" o "W".** Estas extensiones están clasificadas para uso a la intemperie y para reducir el riesgo de choques eléctricos.

SEGURIDAD PERSONAL

- **Esté alerta, concéntrese en lo que haga y utilice el sentido común al operar una herramienta eléctrica. No utilice la herramienta si se encuentra cansado o bajo la influencia de drogas, alcohol o medicamentos.** Un momento de distracción al operar herramientas eléctricas puede originar una lesión de gravedad.
- **Vístase de manera adecuada. No utilice ropas sueltas ni piezas de joyería. Cubra su cabello si lo tiene largo. Conserve cabello, ropas y guantes alejados de las piezas móviles.** Las ropas sueltas, las joyas y el cabello largo pueden quedar atrapados en las piezas móviles.
- **Evite el encendido accidental. Asegúrese que el interruptor esté en posición de apagado antes de conectar.** Sostener una herramienta con el dedo en el interruptor o conectarla sin fijarse si el interruptor está en posición de encendido propicia los accidentes.
- **Retire las llaves de ajuste antes de encender la herramienta.** Una llave colocada en una parte móvil de la herramienta puede ocasionar una lesión personal.
- **No se sobreexienda. Conserve siempre bien apoyados los pies, lo mismo que el equilibrio.** El apoyo correcto permite mayor control de la herramienta en situaciones inesperadas.
- **Utilice equipo de seguridad. Protéjase siempre los ojos.** Deben emplearse máscaras contra polvo, calzado antiderrapante, cascos y protección auditiva como medidas básicas de seguridad.

USO Y CUIDADOS DE LA HERRAMIENTA

- **Utilice prensas u otros medios prácticos para asegurar y apoyar las piezas de trabajo a una plataforma estable.** Sujetar las piezas con la mano o contra su cuerpo es inestable y puede llevar a la pérdida del control.
- **No fuerce la herramienta. Emplee la herramienta apropiada para su aplicación.** La herramienta correcta hará mejor el trabajo y de manera más segura bajo las especificaciones para las que se diseñó.
- **No emplee la herramienta si el interruptor no funciona.** Cualquier herramienta que no pueda controlarse con el interruptor es peligrosa y debe ser reparada.
- **Desconecte la clavija de la alimentación de corriente antes de hacer cualquier ajuste, cambio de accesorios o antes de guardarla.** Estas medidas preventivas reducen el riesgo de encender la herramienta accidentalmente.
- **Guarde fuera del alcance de los niños o de otras personas no calificadas las herramientas que no emplee.** Las herramientas son peligrosas en manos inexpertas.
- **Cuide sus herramientas. Conserve las herramientas de corte limpias y afiladas.** Las herramientas cuyas piezas de corte han recibido mantenimiento y están bien afiladas son menos propensas a atascarse y son más controlables.
- **Verifique la alineación de las piezas móviles, rupturas y cualesquiera otras condiciones que puedan afectar la operación de la herramienta. Si su herramienta está dañada, hágale servicio antes de usarla de nuevo.** Se originan muchos accidentes debido a herramientas con poco mantenimiento.
- **Utilice únicamente los accesorios recomendados por el fabricante para su modelo de herramienta.** Los accesorios adecuados para una herramienta pueden volverse peligrosos en otra.




SERVICIO

- **El servicio a las herramientas lo debe efectuar únicamente personal calificado.** El servicio o mantenimiento realizado por personal no calificado puede originar riesgos de lesiones.
- **Cuando efectúe servicio a una herramienta, utilice únicamente refacciones idénticas. Siga las instrucciones señaladas en la sección de mantenimiento de este manual.** El uso de partes no especificadas o las fallas al seguir las instrucciones de mantenimiento pueden originar riesgos de choque eléctrico o lesiones personales.

REGLAS DE SEGURIDAD ESPECIFICAS

- Sujete la herramienta por las superficies aislantes cuando realice una operación en la que la herramienta de corte pueda hacer contacto con cableado oculto o con su propio cable. El contacto con un cable "vivo" hará que las partes metálicas expuestas de la herramienta se vuelvan vivas y provoquen una descarga al operador.
 - **⚠️ ADVERTENCIA :** Parte del polvo creado al lijar, aserruchar, moler o perforar con máquina, así como al realizar otras actividades de la construcción, contiene sustancias químicas que se sabe producen cáncer, defectos congénitos u otras afecciones reproductivas. Algunos ejemplos de esas sustancias químicas son:
 - plomo de pinturas a base de plomo,
 - sílice cristalizada de ladrillos y cemento y otros productos de albañilería, y
 - arsénico y cromo de la madera químicamente tratada .
- El riesgo al contacto con estas sustancias varía, según la frecuencia en que se haga este tipo de trabajo. Para reducir la exposición a esas sustancias químicas: trabaje en un área bien ventilada, y trabaje con equipos de seguridad aprobados, tales como máscaras contra el polvo especialmente diseñadas para filtrar las partículas microscópicas.

La etiqueta de su herramienta puede incluir los siguientes símbolos.

V	volts	A.....	amperes
Hz	hertz	W	watts
min	minutos	~	corriente alterna
====	corriente directa	no	velocidad sin carga
	construcción clase II		terminales de conexión a tierra
	símbolo de alerta seguridad	.../min	revoluciones o reciprocaciones por minuto

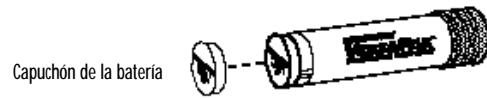
Instrucciones importantes de seguridad (para la batería y el cargador)

- No guarde o lleve la batería en tal manera que objetos metálicos puedan hacer contacto con el extremo metálico de la batería, como se ilustra a continuación. Por ejemplo, no ponga baterías en delantales, bolsillos, cajas de herramienta, cajones, etc., en los que pueda haber clavos, tornillos llaves, etc. La batería puede hacer corto circuito, ocasionando riesgo de incendio o quemaduras, o daños a la batería.



Extremo metálico

- Los capuchones de las baterías se proporcionan para trasladarlas o guardarlas en bolsillos, cajas de herramientas, etc. Quite el capuchón antes de colocar la batería en el cargador o en la herramienta.



Capuchón de la batería

- Nunca intente abrir la batería por ningún motivo. Si la cubierta de la batería se rompe o estalla, descártela de inmediato y no la recargue.
- No incinere las baterías, pueden explotar con el fuego. Puede ocurrir una pequeña fuga de líquido de las celdas de la batería bajo condiciones extremas de uso, carga o temperatura. Esto no indica fallas, sin embargo, si el sello externo está roto y el líquido hace contacto con su piel:

- a. Lave inmediatamente con agua y jabón.
- b. Neutralice con un ácido débil como jugo de limón o vinagre.
- c. Si el líquido de la batería toca sus ojos, enjuáguelos con agua limpia por un mínimo de 10 minutos y busque inmediatamente atención médica.

NOTA MEDICA: el líquido es una solución de potasa cáustica en concentración de 25 a 35%.

- Cargue las baterías solamente con el cargador de baterías VersaPak.
- No exponga el cargador a condiciones de humedad. Está diseñado para utilizarse únicamente bajo techo. No lo utilice cerca de lavaderos, tinas o similares. No lo sumerja en agua.
- El cargador no está diseñado para otra cosa que no sea cargar baterías VersaPak. Otras baterías pueden estallar.
- No opere el cargador si la clavija o el cordón eléctrico están dañados —hágalos reemplazar inmediatamente.
- No opere el cargador si ha recibido algún golpe seco, se ha caído, o se ha dañado en cualquier otra forma; llévelo a un centro de servicio autorizado Black & Decker.
- No desarme el cargador, llévelo a un Centro de Servicio autorizado Black & Decker cuando requiera ser reparado. Ensamblarlo de modo incorrecto puede ocasionar descargas eléctricas o incendios. No contiene partes susceptibles de ser reparadas por el usuario en su interior.
- Para obtener mejores resultados, no cargue la batería cuando la temperatura sea INFERIOR a 5°C (+40°F), o SUPERIOR a 40°C (+105°F).
- El cargador está diseñado para funcionar con corriente eléctrica doméstica estándar. No intente utilizarlo con otro voltaje.
- Desconecte el cargador cuando no lo utilice.
- No abuse del cordón eléctrico del cargador. Para reducir el riesgo de daños a la clavija y al cordón eléctrico, nunca sujete el cargador por el cordón eléctrico ni tire de éste para desconectarlo de la toma de corriente. Consérvelo alejado de calor, aceite y bordes cortantes.
- Solamente utilice el cargador suministrado por el fabricante para recargar sus baterías.

NOTAS IMPORTANTES SOBRE LA CARGA

- Durante la carga, el transformador del cargador puede zumbar y el cargador y las baterías pueden calentarse, esto es una condición normal y no indica problemas.
- Si una batería no carga adecuadamente — (1) Verifique la corriente en la toma conectando una lámpara u otro aparato. (2) Revise para ver si la toma de corriente está conectada a un interruptor que corte la corriente al apagar las luces. (3) Lleve el cargador y las baterías a un lugar en donde la temperatura del aire se encuentre entre 5°C (40°F) y 40°C (105°F). (4) Si la toma de corriente y la temperatura son adecuadas, y no consigue cargar adecuadamente, lleve o envíe las baterías y el cargador a su centro de servicio Black & Decker local. Vea "Herramientas eléctricas" en la sección amarilla.
- Las baterías deben recargarse cuando dejan de producir la potencia suficiente en tareas que se realizaron anteriormente con facilidad. NO CONTINUE utilizando su herramienta con las baterías descargadas.
- Antes de utilizar el cargador, lea todas las instrucciones y marcas precautorias en el cargador de baterías, las baterías y los productos que las utilizan.
- **⚠️ PRECAUCION:** Para reducir el riesgo de lesiones, cargue únicamente baterías recargables de níquel-cadmio. Baterías de otros tipos pueden estallar ocasionando lesiones personales y otros daños.

PROCEDIMIENTO DE CARGA

Inserte el extremo metálico de la batería VersaPak en el cargador. La luz indicadora se encenderá señalando así que el proceso de carga está teniendo lugar y permanecerá encendida mientras la batería esté en el cargador. La carga continua no es materia de seguridad.

NOTA: Su batería VersaPak viene de fábrica sin carga, antes de intentar utilizarla por primera vez, debe cargarla durante 6 horas. Las cargas subsecuentes para la mayoría de sus tareas requerirá entre 3 y 6 horas.

INSTRUCCIONES DE OPERACION PARA TODAS LAS HERRAMIENTAS VERSAPAK

REMOCION E INSTALACION DE LAS BATERIAS

NOTA: LAS BATERIAS VERSAPAK™ NO VIENEN COMPLETAMENTE CARGADAS DE FABRICA.

Para instalar las baterías en la herramienta, simplemente deslícelas dentro de la unidad hasta que hagan "clic" en su lugar.

Para sacar las baterías VersaPak™ de la herramienta, oprima el botón de liberación, como se observa en la Figura 1, y tire de las baterías hacia afuera del mango de la herramienta.

NOTA: los capuchones de las baterías se proporcionan para usarlos cuando se requiera transportar las baterías, o para guardarlas en un bolsillo, caja de herramientas, etc. Quite el capuchón antes de colocar la batería en la herramienta o en el cargador.

Instale el capuchón de la batería, oprimiéndolo en su lugar; para quitarlo, simplemente tire de él hacia afuera.

INSTRUCCIONES DE OPERACION: Aspiradora de mano

INTERRUPTOR

Deslice el interruptor de encendido y apagado hacia adelante para encender la aspiradora (O es apagado, I es encendido). Para apagarla, deslice el interruptor hacia atrás (observe la figura 2).

LIMPIEZA

Advertencia: Nunca emplee la aspiradora sin su filtro.

NOTA: La bolsa filtro es reutilizable. No la tire después de vaciarla. Si el filtro se desgasta o se daña, hay bolsas filtro de repuesto a su disposición con cargo adicional con el distribuidor o centro de servicio de su localidad.

Para limpiar la bolsa filtro, retire primero el depósito oprimiendo el botón de liberación (observe la figura 3) y a continuación saque la bolsa filtro utilizando el marco de plástico. Agite o cepille el polvo de la bolsa filtro. Lave la bolsa con regularidad con agua tibia jabonosa. Asegúrese que la bolsa esté completamente seca antes de colocarla de nuevo en la aspiradora.

Solamente se logrará la máxima recolección de polvo con una bolsa filtro limpia y el depósito de polvo vacío. Si el polo se sale de la aspiradora, el depósito se encuentra lleno y requiere limpieza.

INSTRUCCIONES DE OPERACION: DESTORNILLADOR

INTERRUPTOR (FIG. 4)

Cuando el botón interruptor esté en cualquier posición, pero NO esté oprimido, la herramienta se trabará y funcionará como cualquier destornillador convencional.

Para ENCENDER la herramienta en marcha hacia adelante, oprima la parte superior del interruptor de balanza y la herramienta funcionará. Para operarla en reversa, oprima la parte inferior del interruptor de balanza. Cuando el botón del interruptor no esté oprimido, la herramienta estará asegurada y funcionará como cualquier destornillador convencional.

Mantenimiento

Utilice únicamente jabón suave y un trapo húmedo para limpiar la herramienta. No permita nunca que lleguen líquidos al interior de la herramienta, ni sumerja ninguna parte en ningún líquido.

IMPORTANTE: Para garantizar la SEGURIDAD y la CONFIABILIDAD del producto, las reparaciones, el mantenimiento y los ajustes deben ser realizados por centros de servicio autorizados u otras organizaciones de servicio calificadas, que siempre utilicen partes de repuesto idénticas.

EL SELLO RBRC™

El sello RBRC™ (Rechargeable Battery Recycling Corporation) en las baterías de níquel-cadmio, indica que Black & Decker ha pagado los costos de reciclado de las baterías al término de su vida útil. En algunas zonas, es ilegal deshacerse de las baterías usadas de níquel-cadmio por los medios de recolección de basura usuales, y el programa RBRC proporciona una alternativa protectora del ambiente.



RBRC en cooperación con Black & Decker y otros usuarios de baterías, ha establecido una serie de programas en los Estados Unidos y en Canadá para facilitar la recolección de las baterías de níquel-cadmio desgastadas. Ayude a cuidar el medio ambiente y a proteger los recursos naturales devolviendo las baterías de níquel-cadmio usadas a un centro de servicio Black & Decker o al distribuidor de su localidad para que las reciclen. Puede usted comunicarse al centro de reciclado de su localidad para que le proporcionen mayor información acerca de los sitios en los que puede desechar su batería usada, o llame al 1-800-8-BATTERY.

RBRC™ es una marca comercial registrada de Rechargeable Battery Recycling Corporation.

ACCESORIOS

Los accesorios recomendados para emplearse con su herramienta están a su disposición con el distribuidor o centro de servicio de su localidad. Si necesita ayuda en relación con los accesorios, llame por favor: **326-7100**.

⚠️ ADVERTENCIA: El uso de cualquier accesorio no recomendado para emplearse con esta herramienta puede ser peligroso.

PARA REPARACION Y SERVICIO DE SUS HERRAMIENTAS ELECTRICAS

FAVOR DE DIRIGIRSE AL CENTRO DE SERVICIO MAS CERCANO

CULIACAN	
Av. Nicolas Bravo #1063 Sur	(91 671) 242 10
GAUDALAJARA	
Av. La Paz #1779	(91 3) 826 69 78.
MEXICO	
Eje Lázaro Cárdenas No. 18 Local D, Col. Obrera	588-9377
MERIDA	
Calle 63 #459-A	(91 99) 23 54 90
MONTERREY	
Av. Francisco I. Madero Pte. 1820-A	(91 83) 72 11 25
PUEBLA	
17 Norte #205	(91 22) 46 37 14
QUERETARO	
Av. Madero 139 Pte.	(91 42) 14 16 60
SAN LOUIS POTOSI	
Pedro Moreno #100 Centro	(91 48) 14 25 67
TORREON	
Blvd. Independencia, 96 pte.	(91 17) 16 52 65
VERACRUZ	
Prolongación Diaz Miron #4280	(91 29) 21 70 16
VILLAHERMOSA	
Constitucion 516-A	(91 93) 12 53 17

PARA OTRAS LOCALIDADES LLAME AL: 326 7100

Información de servicio

Black & Decker ofrece una red completa de centros de servicio propiedad de la compañía y franquiciados a través de toda Norteamérica. Todos los centros de servicio Black & Decker cuentan con personal capacitado para proporcionar el servicio a herramientas más eficiente y confiable.

Siempre que necesite consejo técnico, reparaciones o partes de repuesto genuinas, comuníquese con el centro Black & Decker más cercano a usted.

Para encontrar su centro de servicio local, consulte la sección amarilla bajo "Herramientas eléctricas", o llame al: 326-7100.

Garantía para uso doméstico por dos años completos

Black & Decker (U.S.) garantiza este producto por dos años completos contra cualquier falla originada por materiales o mano de obra defectuosos. El producto defectuoso será reemplazado o reparado sin cargo alguno en cualquiera de las siguientes dos maneras:

La primera, que resulta únicamente en cambios, es regresar el producto al vendedor al que se compró (en la suposición que es un distribuidor participante). Las devoluciones deberán hacerse dentro del tiempo estipulado por la política de cambios del distribuidor (usualmente de 30 a 90 días después de la venta). Se puede requerir prueba de compra. Por favor verifique con el vendedor las políticas específicas de devolución relacionadas a las devoluciones en tiempo posterior al estipulado para cambios.

La segunda opción es llevar o enviar el producto (con porte pagado) a los centros de servicio Black & Decker propios o autorizados, para que la reparamos o reemplacemos a nuestra opción. Se puede requerir prueba de compra. Los centros de servicio Black & Decker propios y autorizados están enlistados bajo "Herramientas eléctricas" en la sección amarilla del directorio telefónico.

Esta garantía no se aplica a los accesorios. Esta garantía le otorga derechos legales específicos, y usted puede tener otros que varíen de estado a estado. Si tiene usted cualquier pregunta, comuníquese con el gerente del centro de servicio Black & Decker más cercano.

Estos productos no están destinados a uso comercial.

IMPORTADOR: BLACK & DECKER S.A. DE C.V.
BOSQUES DE RADIATAS NO. 42
BOSQUES DE LAS LOMAS, 05120 MEXICO, D.F.
TEL 326-7100

Para servicio y ventas consulte
"HERRAMIENTAS ELECTRICAS"
en la sección amarilla.



ESPECIFICACIONES

C.# VP130 Cargador: VP130, 120V, 60 Hz, 7W
C.# VP100 Salida: 4,35 VDC @ 420mA