

Please read and save these instructions. Read through this owner's manual carefully before using product. Protect yourself and others by observing all safety information, warnings, and cautions. Failure to comply with instructions could result in personal injury and/or damage to product or property. Please retain instructions for future reference.

WESTWARD®

Compact Air Compressor

Description

Oil free compact air compressor for use in the home with a 50/50 duty cycle. The air compressor is equipped with a pressure adjustment valve and is designed for durability and low maintenance.

Unpacking

Grasp handle and lift the air compressor out of the carton. Remove all packaging from air compressor and discard. Save all literature.

After unpacking unit, inspect carefully for any damage that may have occurred during transit. Check for loose, missing, or damaged parts. Shipping damage claim must be filed with carrier.



Specifications

Model	Max. Pressure	Current Required	Volts/Hertz/Phase	SCFM@40 PSIG	SCFM@90 PSIG
3JR69A	125	10 AMP	120/60/1	3.7	2.6

Dimensions

Length	Width	Height	Weight
15.38"	11.13"	11"	12 lbs.

DEV001

A16320

Printed in U.S.A.

01/06 r0

WESTWARD®

WESTWARD[®] Compact Air Compressor

Safety Guidelines - Definitions

This manual contains information that is important for you to know and understand. This information relates to protecting **YOUR SAFETY** and **PREVENTING EQUIPMENT PROBLEMS**. To help you recognize this information, we use the symbols below. Please read the manual and pay attention to these sections.

⚠ CAUTION *Indicates a potentially hazardous situation which, if not avoided, may result in minor or moderate injury.*

⚠ WARNING *Indicates a potentially hazardous situation which, if not avoided, could result in death or serious injury.*

⚠ DANGER *Indicates an imminently hazardous situation which, if not avoided, will result in death or serious injury.*

NOTE: Indicates special instructions, which are important but not related to hazards.

IMPORTANT: Indicates factors concerned with assembly, installation, operation, or maintenance, which could result in damage to the machine or equipment if ignored.

Important Safety Instructions

⚠ WARNING *Some dust created by power sanding, sawing, grinding, drilling, and other construction activities contains chemicals known (to the State of California) to cause cancer, birth defects or other reproductive harm. Some example of these chemicals are:*

- *lead from lead-based paints*
- *crystalline silica from bricks and cement and other masonry products*
- *arsenic and chromium from chemically-treated lumber*

Your risk from these exposures varies, depending on how often you do this type of work. To reduce your exposure to these chemicals when using such tools:

- *work in a well ventilated area*
- *work with approved safety equipment*
- *always wear MSHA/NIOSH approved, properly fitting face mask or respirator.*

When using air tools, basic safety precautions should always be followed to reduce the risk of personal injury.

WESTWARD[®] Compact Air Compressor



Save these instructions



Improper operation or maintenance of this product could result in serious injury and property damage. Read and understand all warnings and operation instructions before using this equipment.

HAZARD

WARNING: Risk of explosion or fire



What Could Happen	How To Prevent It
It is normal for electrical contacts within the motor and pressure switch to spark.	Always operate the compressor in a well ventilated area free of combustible materials, gasoline, or solvent vapors.
If electrical sparks from compressor come into contact with flammable vapors, they may ignite, causing fire or explosion.	If spraying flammable materials, locate compressor at least 20 feet away from spray area. An additional length of hose may be required. Store flammable materials in a secure location away from compressor.
Restricting any of the compressor ventilation openings will cause serious overheating and could cause fire.	Never place objects against or on top of compressor. Operate compressor in an open area at least 12 inches away from any wall or obstruction that would restrict the flow of fresh air to the ventilation openings. Operate compressor in a clean, dry well ventilated area. Do not operate unit indoors or in any confined area.
Unattended operation of this product could result in personal injury or property damage. To reduce the risk of fire, do not allow the compressor to operate unattended.	Always remain in attendance with the product when it is operating. Always disconnect electrical power by moving pressure switch lever to the off position and drain tank daily or after each use.

WESTWARD Compact Air Compressor

HAZARD

WARNING: Risk of Bursting



Air Tank: The following conditions could lead to a weakening of the tank, and result in a violent tank explosion and could cause property damage or serious injury.

What Could Happen	How To Prevent It
Failure to properly drain condensed water from tank, causing rust and thinning of the steel tank.	Drain tank daily or after each use. If tank develops a leak, replace it immediately with a new tank or replace the entire compressor.
Modifications or attempted repairs to the tank. Unauthorized modifications to the unloader valve, safety valve, or any other components which control tank pressure.	Never drill into, weld, or make any modifications to the tank or its attachments.
Excessive vibration can weaken the air tank and cause rupture or explosion	The tank is designed to withstand specific operating pressures. Never make adjustments or parts substitutions to alter the factory set operating pressures.
<u>ATTACHMENTS & ACCESSORIES:</u> Exceeding the pressure rating of air tools, spray guns, air operated accessories, tires, and other inflatables can cause them to explode or fly apart, and could result in serious injury.	For essential control of air pressure, you must install a pressure regulator and pressure gauge to the air outlet (if not equipped) of your compressor. Follow the equipment manufacturers recommendation and never exceed the maximum allowable pressure rating of attachments. Never use compressor to inflate small low pressure objects such as children's toys, footballs, basketballs, etc.

WESTWARD Compact Air Compressor

HAZARD

WARNING: Risk from Flying Objects



What Could Happen	How To Prevent It
The compressed air stream can cause soft tissue damage to exposed skin and can propel dirt, chips, loose particles , and small objects at high speed , resulting in property damage or personal injury.	Always wear ANSI Z87.1 approved safety glasses with side shields when using the compressor. Never point any nozzle or sprayer toward any part of the body or at other people or animals. Always turn the compressor off and bleed pressure from the air hose and tank before attempting maintenance, attaching tools or accessories.

HAZARD

WARNING: Risk of Electrical Shock



What Could Happen	How To Prevent It
Your air compressor is powered by electricity. Like any other electrically powered device, if it is not used properly it may cause electric shock.	Never operate the compressor outdoors when it is raining or in wet conditions. Never operate compressor with protective covers removed or damaged.
Repairs attempted by unqualified personnel can result in serious injury or death by electrocution.	Any electrical wiring or repairs required on this product should be performed by authorized service center personnel in accordance with national and local electrical codes.
Electrical Grounding: Failure to provide adequate grounding to this product could result in serious injury or death from electrocution. See grounding instructions.	Make certain that the electrical circuit to which the compressor is connected provides proper electrical grounding, correct voltage and adequate fuse protection.

WESTWARD Compact Air Compressor

HAZARD

WARNING: Risk to Breathing



What Could Happen	How To Prevent It
The compressed air directly from your compressor is not safe for breathing . The air stream may contain carbon monoxide, toxic vapors, or solid particles from the tank. Breathing these contaminants can cause serious injury or death .	Air obtained directly from the compressor should never be used to supply air for human consumption . In order to use air produced by this compressor for breathing, suitable filters and in-line safety equipment must be properly installed . In-line filters and safety equipment used in conjunction with the compressor must be capable of treating air to all applicable local and federal codes prior to human consumption .
Sprayed materials such as paint, paint solvents, paint remover, insecticides, weed killers, may contain harmful vapors and poisons .	Work in an area with good cross ventilation . Read and follow the safety instructions provided on the label or safety data sheets for the materials you are spraying . Use a NIOSH/MSHA approved respirator designed for use with your specific application.

HAZARD

WARNING: Risk of Burns



What Could Happen	How To Prevent It
Touching exposed metal such as the compressor head or outlet tubes, can result in serious burns .	Never touch any exposed metal parts on compressor during or immediately after operation. Compressor will remain hot for several minutes after operation. Do not reach around protective shrouds or attempt maintenance until unit has been allowed to cool .

WESTWARD Compact Air Compressor

HAZARD

WARNING: Risk from Moving Parts



What Could Happen	How To Prevent It
Moving parts such as the pulley, flywheel, and belt can cause serious injury if they come into contact with you or your clothing.	Never operate the compressor with guards or covers which are damaged or removed .
Attempting to operate compressor with damaged or missing parts or attempting to repair compressor with protective shrouds removed can expose you to moving parts and can result in serious injury .	Any repairs required on this product should be performed by authorized service center personnel .

HAZARD

WARNING: Risk of Falling



What Could Happen	How To Prevent It
A portable compressor can fall from a table, workbench, or roof causing damage to the compressor and could result in serious injury or death to the operator .	Always operate compressor in a stable secure position to prevent accidental movement of the unit. Never operate compressor on a roof or other elevated position . Use additional air hose to reach high locations.

WESTWARD[®] Compact Air Compressor

HAZARD

WARNING: Risk of Unsafe Operation



What Could Happen	How To Prevent It
<p>Unsafe operation of your air compressor could lead to serious injury or death to you or others.</p>	<p>Review and understand all instructions and warnings in this manual.</p> <p>Become familiar with the operation and controls of the air compressor.</p> <p>Keep operating area clear of all persons, pets, and obstacles.</p> <p>Keep children away from the air compressor at all times.</p> <p>Do not operate the product when fatigued or under the influence of alcohol or drugs. Stay alert at all times.</p> <p>Never defeat the safety features of this product.</p> <p>Equip area of operation with a fire extinguisher.</p> <p>Do not operate machine with missing, broken, or unauthorized parts.</p>

SAVE THESE INSTRUCTIONS

WESTWARD[®] Compact Air Compressor

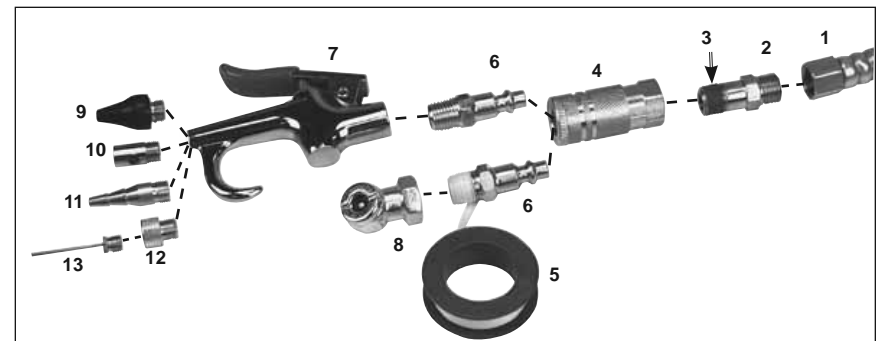
Assembly

ASSEMBLE ACCESSORIES

1. Assemble adapter (2) to hose (1).
NOTE: Make sure the end of the adapter without the sealant (3) is assembled to the hose.
2. Assemble the quick connect body (4) to the adapter.
3. Apply sealant tape (5) to the quick connect plugs (6).
4. Assemble the quick connect plugs to the tire chuck (8) and blow gun (7). The tire chuck may now be used, if using the blow gun and blow gun accessories proceed to step 5.

CAUTION *Risk of unsafe operation. If an accessory is not being used with the blow gun, the safety nozzle (10) **MUST** be assembled.*

5. Assemble the safety nozzle (10), tapered inflator (11), rubber blow gun tip (9), or blow gun adapter (12) to blow gun. **NOTE:** To use the inflating needle (13) the blow gun adapter has to be assembled to blow gun.



WESTWARD Compact Air Compressor

Installation

LOCATION OF THE AIR COMPRESSOR

Locate the air compressor in a clean, dry and well ventilated area. The air compressor pump and shroud are designed to allow for proper cooling. The ventilation openings on the compressor are necessary to maintain proper operating temperature. Do not place rags or other containers on or near these openings.

GROUNDING INSTRUCTIONS

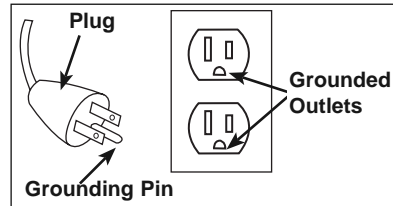
⚠ WARNING RISK OF ELECTRICAL SHOCK. *In the event of a short circuit, grounding reduces the risk of shock by providing an escape wire for the electric current. This air compressor must be properly grounded.*

The portable air compressor is equipped with a cord having a grounding wire with an appropriate grounding plug (see following illustrations). The plug must be used with an outlet that has been installed and grounded in accordance with all local codes and ordinances.

1. The cord set and plug with this unit contains a grounding pin. This plug **MUST** be used with a grounded outlet.

IMPORTANT: The outlet being used must be installed and grounded in accordance with all local codes and ordinances.

2. Make sure the outlet being used has the same configuration as the grounded plug. **DO NOT USE AN ADAPTER.** See illustration.



3. Inspect the plug and cord before each use. Do not use if there are signs of damage.
4. If these grounding instructions are not completely understood, or if in doubt as to whether the compressor is properly grounded, have the installation checked by a qualified electrician.

⚠ WARNING IMPROPER GROUNDING CAN RESULT IN ELECTRICAL SHOCK. *Do not modify the plug provided. If it does not fit the available outlet, a correct outlet should be installed by a qualified electrician. Repairs to the cord set or plug **MUST** be made by a qualified electrician.*

WESTWARD Compact Air Compressor

EXTENSION CORDS

Use extra air hose instead of an extension cord to avoid voltage drop and power loss to the motor, and to prevent overheating.

If an extension cord must be used, be sure it is:

- a 3-wire extension cord that has a 3-blade grounding plug, and a 3-slot receptacle that will accept the plug on the product
- in good condition
- no longer than 50 feet
- 14 gauge (AWG) or larger. (Wire size increases as gauge number decreases. 12 AWG and 10 AWG may also be used. **DO NOT USE 16 OR 18 AWG.**)

VOLTAGE AND CIRCUIT PROTECTION

Refer to the specification chart for the voltage and minimum branch circuit requirements.

Certain air compressors can be operated on a 15 amp circuit if the following conditions are met.

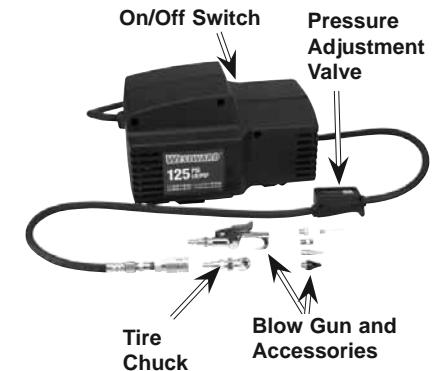
1. Voltage supply through branch circuit is 15 amps.
2. Circuit is not used to supply any other electrical needs (lights, appliances, etc.).
3. Extension cords comply with specifications.
4. Circuit is equipped with a 15 amp circuit breaker or 15 amp time delay fuse. **NOTE:** If compressor is connected to a circuit protected by fuses, use only time delay fuses. Time delay fuses should be marked "D" in Canada and "T" in the US.

If any of the above conditions cannot be met, or if operation of the compressor repeatedly causes interruption of the power, it may be necessary to operate it from a 20 amp circuit. It is not necessary to change the cord set.

Operation

KNOW YOUR AIR COMPRESSOR

READ THIS OWNER'S MANUAL AND SAFETY RULES BEFORE OPERATING YOUR UNIT. Compare the illustrations with your unit to familiarize yourself with the location of various controls and adjustments. Save this manual for future reference.



DESCRIPTION OF OPERATION

Pressure Adjustable Valve: The pressure valve controls the amount of pressure going from the air compressor to the accessory. The pressure adjustable valve can be used to set approximate pressure between 10 and 125 PSI (125 PSI is the highest pressure this compressor will deliver).

WESTWARD Compact Air Compressor

On/Off Switch (located on opposite side of air compressor): Used to turn air compressor on and off.

Female Tire Chuck: Attaches to the hose end to be used to inflate tires.

Note: To ensure correct tire pressure use a tire pressure gauge.

Blow Gun: Ideal for blowing, cleaning, and inflating. Depress lever on to release the air.

Safety Nozzle: Prevents pressure build-up.

Blow Gun Adapter: Attached to blow gun or female hose end to allow the tapered Inflator or inflating needle to be used.

Inflating needle: Used to inflate sport balls.

Tapered Inflator: Used to inflate toy inflatables/air mattresses.

Rubber Tip Nozzle: Used to inflate toy inflatables/air mattresses.

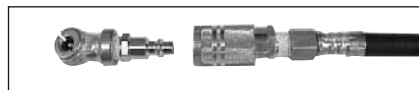
HOW TO STOP

1. Set the On/Off switch to "OFF".



TO USE TIRE CHUCK

1. Attach tire chuck to hose.



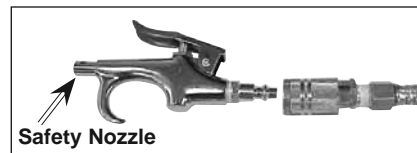
2. See the "How to Start" paragraph to start air compressor.

3. Place the female tire chuck onto the tire valve stem of the tire to be inflated.

4. Slowly increase the pressure setting of the adjustable pressure valve to the tire manufacturer's recommended PSI. **Note:** To ensure correct tire pressure use a tire pressure gauge.

TO USE BLOW GUN

1. Attach the blow gun, with desired accessory, to hose. See Assembly for Accessory Assembly.

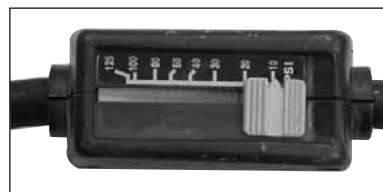


CAUTION *If an accessory is not being used with the blow gun, the safety nozzle MUST be assembled.*

2. See the "How to Start" paragraph to start air compressor.
3. Depress lever on blow gun to release the air.

BEFORE STARTING

1. Place On/Off switch to "OFF".
2. Place the adjustable pressure valve to 10 PSI.



3. Attach hose and accessories.

WESTWARD Compact Air Compressor

WARNING *Too much air pressure causes a hazardous risk of bursting. Check the manufacturer's maximum pressure rating for air tools and accessories. Carefully follow the "How to Start" instructions.*

HOW TO START

1. Place On/Off switch to "OFF".
2. Plug the power cord into the grounded outlet.
3. Place On/Off switch to "ON" to start compressor.
4. Check the manufacturer's maximum pressure rating for the air tool, accessory, or vehicle tire being used. The air compressor outlet pressure must never exceed the maximum pressure rating.
5. Slowly increase the pressure setting of the adjustable pressure valve. You should be able to hear and feel air pressure being relieved by the adjustable pressure valve. If pressure is not being relieved, turn the air compressor off immediately. The pressure valve must be replaced.

CAUTION *Compressed air from the outfit may contain water condensation. Do not spray unfiltered air at an item that could be damaged. Some air operated tools or devices may require filtered air. Read the instructions for the air tool or device.*

Service and Adjustments

AIR HOSE REPLACEMENT

The air hose attached to your compressor has an integral pressure adjusting valve at the working end of the hose. Should service or replacement be required, make sure that the pressure adjusting valve is present in the air hose line.

WARNING *DO NOT replace the hose with standard hose that is not equipped with the pressure adjusting valve.*

CAUTION *Do not allow hose to become kinked or pinched at any time. This is important to avoid damage to your compressor and to maintain pressure adjusting valve control.*

Storage

1. Set the On/Off switch to "OFF" and unplug the cord.
2. Relieve all pressure from the air compressor head and air hose by turning the adjustable pressure valve to 10 PSI.
3. Protect the electrical cord and air hose from damage by winding them loosely around the air compressor.
4. Store the air compressor in a clean and dry location.

WESTWARD® Compact Air Compressor

▲ WARNING *Voltage sources, moving parts, or compressed air sources are exposed when repairing the compressor. Personal injury can occur. Unplug the compressor before attempting any repairs.*

Troubleshooting Chart

Symptom (s)	Possible Causes (s)	Corrective Actions (s)
Air Leaks	1. Hose fitting loose.	1. Tighten fitting.
Compressor is not delivering enough air.	1. Prolonged excessive use of air. 2. Hole in hose. 3. Air leaks.	1. Decrease the amount of air usage. Your compressor is not large enough for the air requirement. 2. Replace the hose. 3. Tighten fittings.
Motor will not run.	1. Fuse blown, circuit breaker tripped.	1a. Check fuse box for blown fuse and replace as necessary. Reset circuit breaker. Do not use a fuse or circuit breaker with higher rating than that specified for your particular branch circuit. b. Check for proper fuse. You should be using a "Time Delay" fuse. c. Check for low voltage problem. d. Check the extension cord. e. Disconnect the other electrical appliances from circuit or operate the compressor on its own branch circuit.

WESTWARD® Compact Air Compressor

Symptom (s)	Possible Causes (s)	Corrective Actions (s)
Motor will not run (continued)	2. Extension cord is wrong length or gauge. 3. Loose electrical connections. 4. Faulty motor.	2. Check the extension cord. 3. Check wiring connection inside terminal box area. 4. Contact a trained service technician.
High discharge pressure. Cannot be adjusted lower.	1. Adjustable pressure valve not functioning.	1. ▲ WARNING Risk of bursting. DO NOT operate the compressor if this problem exists. Adjustable pressure valve must be replaced.

WESTWARD® Compact Air Compressor

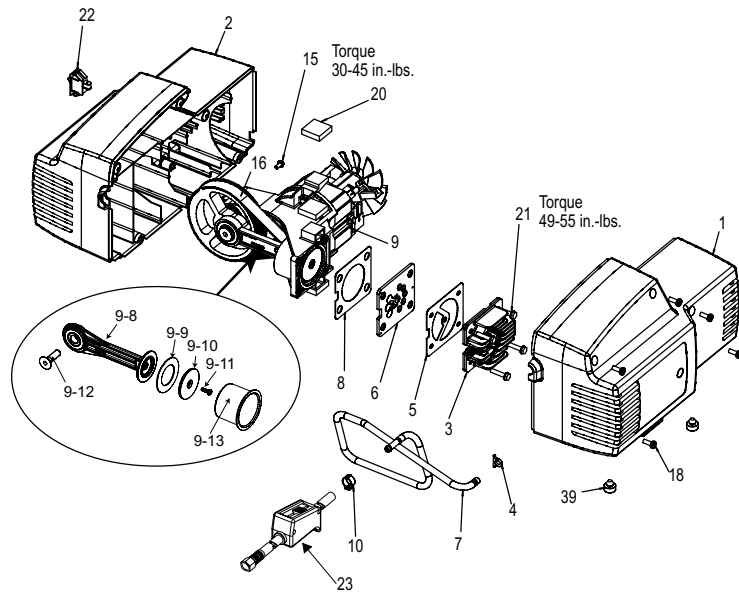
For Repair Parts, call 1-800-323-0620
24 hours a day - 365 days a year

Please provide the following:

- Model Number
- Serial Number (if any)
- Part description and number as shown on parts list

Address parts correspondence to:

Grainger Parts
 P.O. Box 3074
 1657 Shermer Road
 Northbrook, IL 60065-3074 U.S.A.



**** REPLACEMENT BRUSHES FOR MOTOR**

Motor number and vendor is stamped on motor stack.
 Both must be identified before ordering replacement brush.

Motor	Vendor	Brush Set
M0-9088	Northland	Z-D20041
D23494	GS Electric (Ametek)	Z-D23825
D27219	GS Electric (Ametek)	Z-D23825
D27098	GS Electric (Ametek)	Z-D23825
D27098	ECM (Gold Tuning)	Z-D27196

WESTWARD® Compact Air Compressor

Repair Parts List

Key No	Description	Part Number	Qty.
1 ★	Shroud, Left	_____	1
2 ★	Shroud, Right	_____	1
3	Cylinder Head	CAC-1196	1
4 ◇	Tube Seal	CAC-1212	1
5 ◇	Gasket Head	Z-D24819	1
6	Valve Plate Assembly	Z-A08548	1
7	Outlet Tube	A12368	1
8 ◇	Gasket	_____	1
9	Sub Pump Assembly	Z-A04615	1
9-8 ■	Connecting Rod Assembly	-----	1
9-9 ■	Pre-Formed Compression Ring	-----	1
9-10 ■	Connecting Rod Cap	-----	1
9-11 ■	Screw #10-24	D21127	1
9-12 ●	Screw 3/8-16 UNC	SSF-3147	1
9-13 ■	Cylinder Sleeve	-----	1
10	Clamp	CAC-1206-1	1
15 ●	Screw #8-32 x .375/.344	SUDL-9-1	1
16	Timing Belt	AC-0815	1
18 ●	Screw #10-14 x .750 Plastite	D29132	5
20	Pump Isolator	D25731	5
21 ●	Screw #10-24 x .875	SSF-995	4
22	Switch (On/Off)	SSS-16	1
23	Pressure Valve Assembly	CAC-4076	1
39	Housing Isolator	CAC-1211	4
▼	Adapter	D26889	1
▼	Power Cord	D23786	1
▼ **	Brush	_____	1
▼	Quick Connect Plug	D20597	2
▼	Quick Connect Body	AC90	2
▼	Accessory Kit	A03370	1

Kits Available

★	Left/Right Shroud Kit	A06438
■	Connecting Rod Kit	KK-4964
●	Fastener Kit	KK-4929
◇	Gasket Kit	D30139
	Operator's Manual	A10166

▼ not shown

WESTWARD® Compact Air Compressor

LIMITED WARRANTY

WESTWARD ONE-YEAR LIMITED WARRANTY. Westward Air Compressors, Models covered in this manual, are warranted by Westward to the original user against defects in workmanship or materials under normal use for one year after date of purchase. Any part which is determined to be defective in material or workmanship and returned to an authorized service location, as Westward designates, shipping costs prepaid, will be, as the exclusive remedy, repaired or replaced at Westward's option. For limited warranty claim procedures, see PROMPT DISPOSITION below. This limited warranty gives purchasers specific legal rights, which vary from jurisdiction to jurisdiction.

LIMITATION OF LIABILITY. To the extent allowable under applicable law, Westward's liability for consequential and incidental damages is expressly disclaimed. Westward's liability in all events is limited to and shall not exceed the purchase price paid.

WARRANTY DISCLAIMER. Westward has made a diligent effort to provide product information and illustrate the products in this literature accurately; however, such information and illustrations are for the sole purpose of identification, and do not express or imply a warranty that the products are MERCHANTABLE, or FIT FOR A PARTICULAR PURPOSE, or that the products will necessarily conform to the illustrations or descriptions. Except as provided below, no warranty or affirmation of fact, expressed or implied, other than as stated in the "LIMITED WARRANTY" above is made or authorized by Westward.

PRODUCT SUITABILITY. Many jurisdictions have codes and regulations governing sales, construction, installation, and/or use of products for certain purposes, which may vary from those in neighboring areas. While Westward attempts to assure that its products comply with such codes, it cannot guarantee compliance, and cannot be responsible for how the product is installed or used. Before purchase and use of a product, review the product applications, and all applicable national and local codes and regulations, and be sure that the product, installation, and use will comply with them.

Certain aspects of disclaimers are not applicable to consumer products; e.g., (a) some jurisdictions do not allow the exclusion or limitation of incidental or consequential damages, so the above limitation or exclusion may not apply to you; (b) also, some jurisdictions do not allow a limitation on how long an implied warranty lasts, consequently the above limitation may not apply to you; and (c) by law, during the period of the Limited Warranty, any implied warranties of implied merchantability or fitness for a particular purpose applicable to consumer products purchased by consumers, may not be excluded or otherwise disclaimed.

PROMPT DISPOSITION. Westward will make a good faith effort for prompt correction or other adjustment with respect to any product, which proves to be defective within limited warranty. For any product believed to be defective within limited warranty, first write or call dealer from whom the product was purchased. Dealer will give additional directions. If unable to solve satisfactorily, write to Westward at address below, giving dealer's name, address, date, and number of dealer's invoice, and describing the nature of the defect. Title and risk of loss pass to buyer on delivery to common carrier. If product was damaged in transit to you, file claim with carrier.

Manufactured for Grainger International Inc.,
100 Grainger Parkway, Lake Forest, Illinois 60045 U.S.A.

Sírvase leer y conservar estas instrucciones. Lea completa y atentamente este manual del propietario antes de utilizar este producto. Protéjase y a los demás observando toda la información relacionada con la seguridad, advertencias y precauciones. La desatención al cumplimiento de todas las instrucciones podrá ocasionar lesiones personales y/o daños al producto o a la propiedad. Sírvase retener las instrucciones para referencias futuras.

WESTWARD®

Compresor compacto de aire

Descripción

Compresor de aire, sin aceite, para uso doméstico con un ciclo de servicio 50/50. El compresor de aire viene equipado con una válvula reguladora de presión, y está diseñada para su durabilidad y bajo mantenimiento.

Desembalaje

Tome de su asa y levante el compresor de aire fuera de su caja. Extraiga todo el embalaje del compresor y descártelo. Conserve su literatura.

Una vez desembalada la unidad, inspecciónela cuidadosamente por cualquier daño que pudiese haber ocurrido durante su transporte. Verifique la existencia de faltantes o piezas dañadas. Los reclamos por daños en el transporte deben hacerse al transportista.



Especificaciones

Modelo	Presión máxima	Corriente requerida	Voltios / Hz. / Fases	p ³ /min a 40 lb/pug ²	p ³ /min a 90 lb/pug ²
3JR69A	125	10 AMP	120/60/1	3.7	2.6

Dimensiones

Largo	Ancho	Alto	Peso
15.38"	11.13"	11"	12 lbs.

DEV001

A16320

Impreso en EE.UU.

01/06 r0

WESTWARD®



Compresor compacto de aire

Definiciones de normas de seguridad

Este manual contiene información que es importante que usted conozca y comprenda. Esta información se relaciona con la protección de **SU SEGURIDAD y LA PREVENCIÓN DE PROBLEMAS A SU EQUIPO**. Para ayudarlo a reconocer esta información, usamos los símbolos indicados más abajo. Sírvase leer el manual y prestar atención a estas secciones.

▲ PRECAUCIÓN Indica una situación potencialmente peligrosa, que si no se evita, puede causar lesiones menores o moderadas.

▲ ADVERTENCIA Indica una situación potencialmente riesgosa, que si no se evita, podría causar la muerte o lesiones serias.

▲ PELIGRO Indica una situación de riesgo inminente, si no se evita, causará la muerte o lesiones serias.

NOTA: Indica instrucciones especiales que importantes pero no relacionadas con riesgos.

IMPORTANTE: Indica factores que conciernen al ensamblaje, instalación, operación o al mantenimiento, lo cual podría ocasionar un daño a la máquina o al equipo, si fuese ignorada.

Importantes instrucciones seguridad

▲ ADVERTENCIA Algunos tipos de polvo creados por herramientas motorizadas de lijado, aserrado, amolado/esmerilado, perforado u otras actividades de la construcción, contienen materiales químicos conocidos (en el Estado de California) como causantes de cáncer, defectos de nacimiento u otras lesiones del aparato reproductivo. Algunos ejemplos de estos productos químicos son:

- El plomo contenido en algunas pinturas con base de plomo.
- Sílice cristalizado proveniente de los ladrillos, el cemento y otros productos de albañilería.
- Arsénico y cromo provenientes del tratamiento químico dado a la madera.

Su riesgo a dichas exposiciones variará dependiendo de la frecuencia con la que usted realice diferentes tipos de trabajo. Para reducir su exposición a la acción de dichos agentes químicos:

- Trabaje en zonas bien ventiladas
- Hágalo con equipo de seguridad aprobado.
- Siempre use protección facial o aprobado por MSHA / NIOSH que ajuste adecuadamente.

Al utilizar herramientas neumáticas también deben tomarse precauciones básicas de seguridad, a fin de reducir la posibilidad de riesgo de lesiones personales.



Compresor compacto de aire



GUARDE ESTAS INSTRUCCIONES



La operación o el mantenimiento inadecuados de este producto podrían ocasionar lesiones serias y daños a la propiedad. Lea y comprenda todas las advertencias e instrucciones de funcionamiento antes de utilizar este equipo.

PELIGRO

ADVERTENCIA: Riesgo de Explosión o Incendio



¿Qué puede ocurrir?	¿Cómo prevenirlo?
Es normal que los contactos eléctricos del motor y del interruptor de presión emitan chispas.	Siempre opere el compresor en un sector bien ventilado y libre de materiales combustibles, gasolina o emanaciones de solvente.
Si las chispas eléctricas provenientes del compresor toman contacto con emanaciones de materiales inflamables, ellos podrían arder originando incendio o explosión.	En un área de rociado de materiales inflamables, ubique el compresor por lo menos a 6,1m (20 pies) de distancia del área de rociado. Podría requerirse una extensión de la manguera. Almacene los materiales inflamables en una ubicación segura, alejados del compresor.
Restringir cualquiera de las aberturas de ventilación causará un serio recalentamiento y podría producir un incendio.	Jamás coloque objetos apoyados o sobre el compresor. Opere el compresor en un sector abierto, alejado por lo menos 30 cm (12") de cualquier pared u obstrucción que restrinja el flujo de aire fresco a las aberturas de ventilación. Opere el compresor en un sector limpio, seco, y bien ventilado. No opere la unidad en espacios cerrados o cualquier área confinada.
Dejar desatendido este producto mientras el mismo está en funcionamiento puede resultar en lesiones personales o daños a la propiedad. Para reducir el riesgo de incendio, no permita que el compresor opere desatendido.	Manténgase siempre alerta cada vez que el producto este funcionando. Siempre desconecte el suministro eléctrico moviendo la palanca conmutadora de presión a la posición de apagado (off), y drene el tanque diariamente o después de cada uso.

WESTWARD® Compresor compacto de aire

PELIGRO

ADVERTENCIA: Riesgo de Explosión



Tanque de aire: las siguientes condiciones podrían, causar el debilitamiento del tanque, y causar su explosión violenta, daños a la propiedad o lesiones serias.

¿Qué puede ocurrir?	¿Cómo prevenirlo?
Drenaje inadecuado del agua condensada en el tanque, siendo la causa del óxido que reduce el espesor del tanque de acero.	Drene el tanque diariamente o después de cada uso. Si el tanque genera una pérdida, reemplácelo inmediatamente con un nuevo tanque o reemplace el compresor completo.
Modificaciones o intento de reparaciones al tanque. Modificaciones no autorizadas a la válvula de descarga, válvula de seguridad o cualquier otro componente que controle la presión del tanque.	Jamás perfore, suelde, o efectúe modificación alguna al tanque o sus accesorios.
La vibración excesiva puede debilitar el tanque de aire y causar su ruptura o explosión.	El tanque está diseñado para resistir presiones operativas específicas. Jamás efectúe ajustes o sustituya partes que alteren las regulaciones de presión originales de fábrica.
ADITAMENTOS Y ACCESORIOS El exceso a los valores de presión establecidos para las herramientas neumáticas, pistolas rociadoras, accesorios activados por aire, cubiertas y otros objetos inflables, puede causar su explosión o ser arrojados, pudiendo ocasionar lesiones serias.	Para un control esencial de la presión, debe usted instalar un regulador y un medidor de presión a la salida del aire de su compresor. (Si no estuviese equipado) Siga las recomendaciones de los fabricantes de su equipo y jamás exceda los valores máximos de presión permitidos para los accesorios. Jamás use el compresor para inflar objetos que requieren poca o baja presión, tales como juguetes para los niños, pelotas de fútbol, pelotas de básquet, etc.

WESTWARD® Compresor compacto de aire

PELIGRO

ADVERTENCIA: Riesgo de Objetos Arrojados por el Aire



¿Qué puede ocurrir?	¿Cómo prevenirlo?
El chorro de aire comprimido puede causar lesiones a los tejidos blandos de la piel expuesta, y puede propulsar suciedad, astillas, partículas sueltas y pequeños objetos a alta velocidad, ocasionando daños a la propiedad o lesiones personales.	Al utilizar el compresor, use siempre anteojos de seguridad ANSI Z87.1 aprobados, con protección lateral. Jamás apunte boquilla o pulverizador alguno hacia partes del cuerpo, a otras personas o animales. Siempre apague el compresor y purgue la presión de la manguera de aire y del tanque, antes de intentar el mantenimiento, el acople de herramientas o accesorios.

PELIGRO

ADVERTENCIA: Riesgo de Descarga Eléctrica



¿Qué puede ocurrir?	¿Cómo prevenirlo?
Su compresor de aire está accionado por electricidad. Como cualquier otro dispositivo eléctrico accionado eléctricamente, si no se lo utiliza adecuadamente, podría causarle una descarga eléctrica.	Jamás opere el compresor a la intemperie cuando está lloviendo o en condiciones de humedad. Nunca opere el compresor sin sus defensas o sus cubiertas removidas o dañadas.
Las reparaciones intentadas por personal no calificado podrían ocasionar lesiones serias o la muerte por electrocución.	Cualquier conexión eléctrica o reparación requerida por este producto debe ser efectuada por personal de los servicentros autorizados de acuerdo a los códigos eléctricos nacionales y locales.
CONEXIÓN A TIERRA: Dejar de proveer una conexión adecuada a tierra a este producto podría ocasionar lesiones serias o la muerte por electrocución. Vea las instrucciones para la puesta a tierra.	Asegúrese que el circuito eléctrico al cual está conectado el compresor, suministra conexión apropiada a tierra, tensión correcta y una protección adecuada de fusibles.

WESTWARD® Compresor compacto de aire

PELIGRO

ADVERTENCIA: Riesgo de Inhalación



¿Qué puede ocurrir?	¿Cómo prevenirlo?
El aire comprimido proveniente del compresor no es sano para respirar . El chorro de aire puede contener monóxido de carbono o partículas sólidas tanque . La inhalación de esos contaminantes puede llegar a causar lesiones serias o la muerte .	El aire del compresor jamás debe usarse directamente para consumo humano; a menos que primero se le instale filtros adecuados y un equipo de seguridad en línea, capaces de procesar el aire de acuerdo a todos los códigos locales y federales.
El rociado de materiales tales como pintura, solventes, removedores de pintura, insecticidas, herbicidas, contienen emanaciones dañinas y venenosas .	Trabaje en un área con buena ventilación cruzada . Lea y siga las instrucciones de seguridad provistas en el rótulo o en los datos de las hojas de seguridad del material que está pulverizando . Use el respirador aprobado por NIOSH/MSHA designado para utilizarse con su aplicación específica.

PELIGRO

ADVERTENCIA: Riesgo de Quemaduras



¿Qué puede ocurrir?	¿Cómo prevenirlo?
Tocar el metal expuesto tal como el cabezal del compresor o los tubos de salida del escape, puede ocasionarle quemaduras serias .	Jamás toque partes de metal expuestas en el compresor durante o inmediatamente después de la operación. el compresor permanecerá caliente por varios minutos luego de la operación. No lo cubra con fundas protectoras o intente el mantenimiento hasta que la unidad se enfríe .

WESTWARD® Compresor compacto de aire

PELIGRO

ADVERTENCIA: Riesgo de Partes Móviles



¿Qué puede ocurrir?	¿Cómo prevenirlo?
Partes móviles tales como la polea, el volante y la correa podrían ser la causa de lesiones serias si ellas entraran en contacto con usted o sus ropas.	Nunca opere el compresor sin sus defensas o sus cubiertas removidas o dañadas .
Intentar operar el compresor con sus partes dañadas o faltantes, o la reparación del compresor con sus protecciones removidas, puede exponerlo a usted a partes móviles, que podrían resultar en lesiones serias .	Cualquier reparación requerida por este producto debe ser efectuada por personal autorizado de los servicentros.

PELIGRO

ADVERTENCIA: Riesgo de Caída



¿Qué puede ocurrir?	¿Cómo prevenirlo?
Un compresor portátil puede caerse de la mesa, el banco de trabajo o del techo dañando al compresor y pudiendo resultar en lesiones serias o la muerte del operador .	Siempre opere el compresor en una posición estable y segura a fin de prevenir el movimiento accidental de la unidad. Jamás opere el compresor sobre un techo u otra posición elevada . Utilice mangueras adicionales de aire para alcanzar posiciones altas.

WESTWARD® Compresor compacto de aire

PELIGRO

ADVERTENCIA: Riesgo de Operación Lasegura



¿Qué puede ocurrir?	¿Cómo prevenirlo?
<p>La operación insegura de su compresor de aire podría ocasionarle lesiones serias o la muerte a usted u otros.</p>	<p>Revise y comprenda todas las instrucciones y advertencias contenidas en este manual.</p> <p>Familiarícese con los métodos de operación y control del compresor de aire.</p> <p>Mantenga libre la zona de operaciones de personas, animales domésticos y obstáculos.</p> <p>Mantenga alejados a los niños del compresor de aire en todo momento.</p> <p>No opere el producto cuando se encuentre fatigado o bajo la influencia de alcohol o drogas. Esté alerta en todo momento.</p> <p>Jamás altere los elementos de seguridad de este producto.</p> <p>Equipe la zona de operaciones con un extinguidor de fuego.</p> <p>No opere la máquina si ésta tiene partes faltantes, rotas o no autorizadas.</p>

CONSERVAR ESTAS INSTRUCCIONES

WESTWARD® Compresor compacto de aire

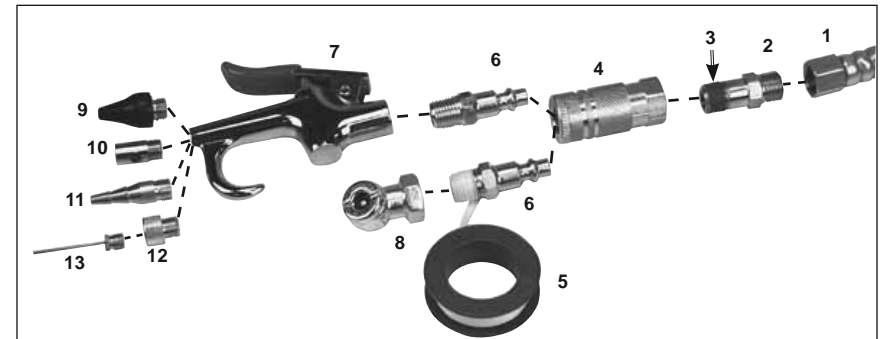
Ensamblaje

ENSAMBLAJE DE ACCESORIOS

1. Instale el adaptador (2) en la manguera (1). **NOTA:** Cerciórese de instalar el extremo del adaptador sin el sello (3) en la manguera.
2. Instale el acople de conexión rápida (4) en el adaptador.
3. Aplique cinta selladora (5) en los conectores rápidos (6).
4. Instale los conectores rápidos en la boquilla para llantas (8) y en la pistola sopladora (7). Ahora puede usarse la boquilla para llantas; si va a usar la pistola sopladora y los accesorios, proceda al paso 5.

⚠ PRECAUCIÓN *Riesgo de operación insegura. Si no se usa accesorio alguno en la pistola sopladora, se le DEBE instalar la boquilla de seguridad (10).*

5. Instale la boquilla de seguridad (10), la boquilla infladora cónica (11), la boquilla de caucho (9) o el adaptador (12) en la pistola sopladora. **NOTA:** Para usar la boquilla infladora tipo aguja (13), se debe instalar el adaptador en la pistola sopladora.



WESTWARD® Compresor compacto de aire

Instalación

UBICACIÓN DEL COMPRESOR DE AIRE

Ubique al compresor de aire en una zona limpia, seca y bien ventilada. La bomba del compresor de aire y su carcasa han sido diseñadas para permitir un enfriamiento adecuado. Las aberturas de ventilación del compresor resultan - entonces - necesarias para el mantenimiento de una adecuada temperatura de funcionamiento. No coloque géneros o contenedores, encima, ni en las proximidades de dichas aberturas.

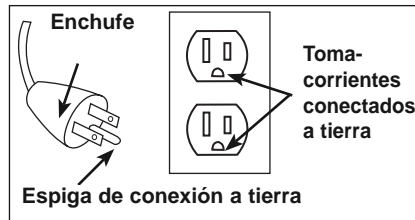
INSTRUCCIONES PARA CONECTAR A TIERRA

⚠ ADVERTENCIA RIESGO DE DESCARGA ELÉCTRICA. Ante la eventualidad de un cortocircuito, la conexión a tierra reduce el riesgo de electrocución proveyendo un conductor de escape para la corriente eléctrica. Este compresor de aire debe estar adecuadamente conectado a tierra. El compresor portátil de aire está equipado con un cable que tiene un conductor destinado a tierra, con una espiga apropiada para su conexión (ver las siguientes ilustraciones). El enchufe debe ser utilizado con un toma corriente que haya sido instalado y conectado a tierra de acuerdo a todos los códigos y ordenanzas locales.

1. El cable que acompaña a esta unidad tiene una espiga para conexión a tierra. Esta DEBE ser utilizada con un tomacorriente conectado a tierra.

IMPORTANTE: El tomacorriente que será utilizado deberá haber sido conectado a tierra conforme a todos los códigos locales y ordenanzas.

2. Asegúrese de que el tomacorriente que será utilizado tenga la misma configuración que el enchufe de conexión a tierra. **NO UTILICE UN ADAPTADOR.** Ver figura.



3. Inspeccione el enchufe y su cordón antes de cada uso. No use si existieran signos de daños.
4. Si las instrucciones de conexión a tierra no fueran completamente comprendidas, o si se estuviera ante la duda acerca de que el compresor estuviese adecuadamente conectado a tierra, haga verificar la instalación por un electricista competente.

⚠ ADVERTENCIA LA CONEXIÓN INADECUADA A TIERRA PUEDE DETERMINAR UNA DESCARGA ELÉCTRICA. No modifique el enchufe provisto. Si el mismo no penetrara el tomacorriente disponible, un electricista competente deberá instalar uno apropiado. La reparación del cable o del enchufe DEBERÁ ser efectuada por un electricista competente.

WESTWARD® Compresor compacto de aire

CABLES DE EXTENSIÓN ELÉCTRICA

Use extensiones de manguera de aire antes que prolongaciones de cables eléctricos, a fin de prevenir caídas de tensión, pérdida de la potencia eléctrica al motor y también su recalentamiento.

Si - no obstante - debe utilizarse una extensión de cable, asegúrese de que:

- La extensión eléctrica de 3 conductores, tenga un enchufe de conexión a tierra de 3 hojas y que exista un tomacorriente que acepte el enchufe del producto.
- Esté en buenas condiciones.
- No más largo que 15,2 m (50 pies)
- Calibre 14 (AWG) o mayor. (La medida de los cables se incrementa a medida que su número ordinal decrece. 12 y 10 AWG pueden ser usados también. NO USE 16 NI 18 AWG)

PROTECCIÓN DEL VOLTAJE Y DEL CIRCUITO

Acerca del voltaje y la mínima cantidad de circuitos requeridos, refiérase al cuadro de especificaciones.

Ciertos compresores de aire pueden ser operados en un circuito de 15 A, siempre que se cumplan las siguientes condiciones:

1. Que el voltaje suministrado a través de los ramales del circuito sea de 15 A.
2. Que el circuito no sea utilizado para alimentar otra necesidad eléctrica (iluminación, artefactos, etc.)
3. Que los cables de extensión cumplan con las especificaciones.
4. Que el circuito esté equipado con un interruptor automático de 15 A, o un fusible de acción retardada de 15 A. NOTA: Si el compresor estuviese conectado a un circuito protegido con fusibles, utilice solamente los de acción retardada identificados como "D" en Canada y "T" en EE.UU.

Si cualquiera de las condiciones enumeradas no pudiese ser cumplida, o si el funcionamiento del compresor causara reiteradas interrupciones de la energía con la que se lo alimenta, podría ser necesario operar operarlo desde un circuito de 20 A. Para ello no será necesario cambiar su cable de alimentación.

Operación CONOZCA SU COMPRESOR DE AIRE

LEA ESTE MANUAL DE INSTRUCCIONES Y SUS REGLAS DE SEGURIDAD ANTES DE OPERAR SU UNIDAD. Compare las ilustraciones con su unidad con el objeto de familiarizarse con la ubicación de varios controles y las regulaciones. Conserve este manual para referencias futuras.



DESCRIPCIÓN DE LA OPERACIÓN

Válvula reguladora de presión: Controla la cantidad de presión que circula desde el compresor de aire al accesorio. La válvula reguladora de presión permite regular la presión en un rango entre 10 y 125 PSI (125 PSI es el valor de presión más elevado que puede producir este compresor).

Interruptor de prendido y apagado (On/Off localizado en el lado opuesto del compresor de aire): Usado para prender y apagar el compresor de aire.

WESTWARD® Compresor compacto de aire

Boquilla hembra para llantas: Se instala en el extremo de la manguera. **Nota:** Para asegurarse de la presión correcta de la llanta, use un medidor de presión para llantas.

Pistola sopladora: Ideal para soplar, limpiar e inflar. Presione la palanca para soltar el aire.

Boquilla de seguridad: Previene el incremento de la presión.

Adaptador para pistola sopladora: Conectado a la pistola sopladora o al extremo hembra de la manguera, permite usar la boquilla infladora cónica o tipo aguja.

Boquilla tipo aguja: Utilizada para el inflado de pelotas deportivas.

Boquilla cónica: Para inflar juguetes y colchones de aire.

Boquilla con punta de caucho: Para inflar juguetes y colchones de aire.

CÓMO APAGAR

1. Coloque el interruptor en la posición de "OFF". en la posición "OFF".



CÓMO UTILIZAR BOQUILLA PARA INFLAR LLANTAS

1. Conecte la boquilla para llantas a la manguera.



2. Vea el párrafo "como poner en marcha" el compresor de aire.
3. Coloque la boquilla hembra para llantas en la válvula de la llanta por inflarse.

4. Incremente lentamente el nivel de presión de la válvula reguladora hasta el valor PSI recomendado por el fabricante de la llanta. **Nota:** Para asegurar el valor correcto de la presión de inflado, utilice un calibrador de presión.

CÓMO UTILIZAR LA PISTOLA SOPLADORA

1. Conecte la pistola sopladora con el accesorio deseado en la manguera. Refiérase a la sección "Ensamblaje".

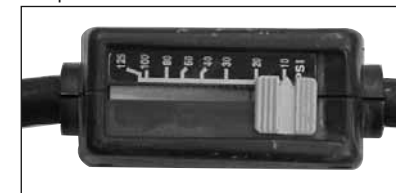


⚠ PRECAUCIÓN *Si no se intenta utilizar accesorio alguno con la pistola sopladora, DEBE ensamblarse la boquilla de seguridad.*

2. Vea el párrafo "como poner en marcha" para dar arranque al compresor de aire.
3. Presione la palanca de la pistola sopladora a fin de permitir el paso del aire.

Antes de comenzar:

1. Coloque el interruptor On/Off en la posición "OFF".



2. Lleve el control de la presión de la válvula reguladora a la posición 10 PSI.
3. Conecte la mangueras y accesorios.

WESTWARD® Compresor compacto de aire

⚠ ADVERTENCIA *Demasiada presión de aire crea el riesgo de explosión. Verifique los valores máximos recomendados por el fabricante para las herramientas de aire y accesorios. Siga cuidadosamente las instrucciones dadas en "Cómo Poner en Marcha".*

CÓMO PONER EN MARCHA

1. Coloque el interruptor On/Off en la posición "OFF".
2. Enchufe el cable de energía eléctrica en un tomacorriente conectado a tierra.
3. Coloque el interruptor On/Off en la para compresor.
4. Verifique los valores máximos de presión admitidos por el fabricante, para la herramienta neumática, accesorio o llanta del vehículo. La salida de presión del compresor de aire jamás debe exceder la presión estipulada.
5. Incremente la presión con la válvula reguladora. Podrá escuchar y sentir la salida del aire presurizado por la válvula reguladora. Si el aire no sale, apague el compresor inmediatamente y cambie la válvula.

⚠ PRECAUCIÓN *El aire comprimido proveniente*

de la salida podrá contener condensación de agua. No rocíe aire sin filtrar sobre un artículo que pudiese ser dañado. Algunas herramientas o dispositivos accionados por aire requieren aire filtrado. Lea las instrucciones dadas para las herramientas neumáticas o los accesorios.

Servicio y Ajustes

CAMBIO DE LA MANGUERA DE AIRE

La manguera de aire conectada a su compresor tiene integrada una válvula reguladora de presión en la salida de la manguera. Si ésta requiriese servicio o reemplazo, asegúrese la válvula reguladora de presión que está en la línea de aire esté presente. en la manguera de aire.

⚠ ADVERTENCIA *NO reemplace la manguera utilizando la manguera estándar que no esta equipada con la válvula reguladora de presión.*

⚠ ADVERTENCIA *No permita que la manguera se retuerza ni sea perforada en momento alguno. Esto es importante para evitar daños al compresor y para mantener el control de la válvula reguladora de presión.*

Almacenaje

1. Coloque el interruptor On/Off en la posición "OFF" y desenchufe el conductor eléctrico.
2. Libere toda la presión del cabezal del compresor de aire y de la manguera, girando la válvula de presión regulable a 10 PSI.
3. Proteja el conductor eléctrico y la manguera de aire de daños, doblándolos flojamente alrededor del compresor de aire.
4. Guarde el compresor de aire en un sitio limpio y seco.

WESTWARD® Compresor compacto de aire

⚠ ADVERTENCIA *Al reparar el compresor quedan expuestas fuentes de electricidad o de aire comprimido y piezas en movimiento que pueden lesionarlo. Antes de intentar reparación alguna, desenchufe el compresor.*

Guía de diagnóstico de problemas

Síntoma (s)	Causa (s) Posible (s)	Acción(es) Correctiva (s)
Pérdidas de aire.	1. Conexión suelta de la manguera.	1. Ajustar la conexión
El compresor no produce suficiente aire.	1. Uso excesivamente prolongado del aire.	1. Disminuir la cantidad de uso de aire. Su compresor no tiene suficiente capacidad para los requerimientos de aire a los que está siendo sometido.
	2. Orificio en la manguera.	2. Reemplace la manguera.
	3. Pérdida de aire.	3. Ajuste las conexiones.
El motor no trabaja.	1. Voló el fusible; se activó el interruptor automático.	1a. Verifique la caja de fusibles inspeccionando la existencia de fusibles fundidos, y reemplace los necesarios. Restablezca la posición del interruptor automático del circuito. No utilice un fusible o interruptor automático de mayor capacidad que el especificado para el ramal de su circuito. b. Verifique que el fusible sea el adecuado. Debe utilizar fusibles de acción retardada. c. Revise si hay problema de bajo voltaje en el suministro. d. Verifique la longitud del cordón de extensión. e. Desconecte los otros artefactos eléctricos que estuvieren operando en el ramal del circuito que le corresponde al compresor.

WESTWARD® Compresor compacto de aire

Síntoma (s)	Causa (s) Posible (s)	Acción(es) Correctiva (s)
El motor no trabaja (continuación)	2. Cordón de extensión de longitud o calibre equivocado.	2. Verifique la longitud y calibre del cordón de extensión.
	3. Conexiones eléctricas sueltas.	3. Verifique la conexión en la caja de terminales.
	4. Fallas del motor.	4. Contacte a un técnico calificado en servicio.
Alta presión de descarga. No puede ser reducida.	1. La válvula de regulación de la presión no funciona.	1. ⚠ ADVERTENCIA <i>Riesgo de explosión. NO opere el compresor si este problema existiera. Deberá reemplazarse la válvula de regulación de la presión.</i>

WESTWARD® Compresor compacto de aire

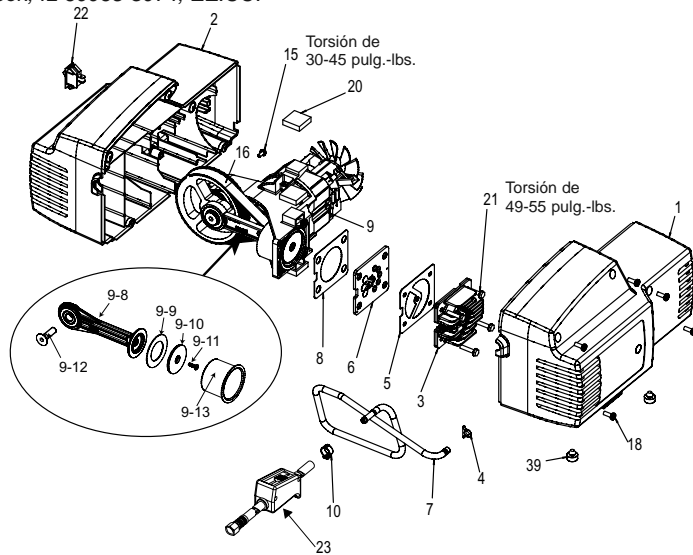
Para la obtención de repuestos en EE.UU.,
sírvese llamar al teléfono 1-800-323-0620
24 hs. al día, 365 días al año.

Por favor, proporcione la siguiente información:

- Número de modelo
- Número de serie (si hay)
- Descripciones y números de repuestos tal como se indican en la lista de repuestos

Dirija la correspondencia relacionada con repuestos a:

Grainger Parts
P.O. Box 3074
1657 Shermer Road
Northbrook, IL 60065-3074, EE.UU.



** ESCOBILLAS DE REPUESTO PARA MOTOR

El modelo y la marca del motor están estampados en el motor.
Ambos deben ser identificados antes de ordenar escobillas de repuesto.

Motor	Marca	Juego de Escobillas
M0-9088	Northland	Z-D20041
D23494	GS Electric (Ametek)	Z-D23825
D27219	GS Electric (Ametek)	Z-D23825
D27098	GS Electric (Ametek)	Z-D23825
D27098	ECM (Gold Tuning)	Z-D27196

WESTWARD® Compresor compacto de aire

Lista de Repuestos

Llave	Descripción	Número de pieza	Cant.
1	★ Cubierta, izquierda	-----	1
2	★ Cubierta derecha	-----	1
3	Cabezal de cilindro	CAC-1196	1
4	◇ Sello del tubo	CAC-1212	1
5	◇ Empaquetadura del cabezal	Z-D24819	1
6	Placa de la válvula	Z-A08548	1
7	Tubo de salida	A12368	1
8	◇ Empaquetadura	-----	1
9	Subensamblaje de bomba	Z-A04615	1
9-8	■ Conjunto de biela	-----	1
9-9	■ Anillo de compresión preformado	-----	1
9-10	■ Tapa de biela	-----	1
9-11	■ Tornillo, #10-24	D21127	1
9-12	● Tornillo 3/8-16 UNC	SSF-3147	1
9-13	■ Camisa de cilindro	-----	1
10	Abrazadera	CAC-1206-1	1
15	● Tornillo #8-32 x .375/.344	SUDL-9-1	1
16	Correa de regulación	AC-0815	1
18	● Tornillo #10-14 x .750 Plastite	D29132	5
20	Aislante de la bomba	D25731	5
21	● Tornillo #10-24 x .875	SSF-995	4
22	Interruptor (On/Off)	SSS-16	1
23	Conjunto de válvula de presión	CAC-4076	1
39	Aislador del casco	CAC-1211	4
▼	Adaptador	D26889	1
▼	Cable del eléctrico	D23786	1
▼	** Escobilla	-----	1
▼	Conector de conexión rápida	D20597	2
▼	Acople de conexión rápida	AC90	2
▼	Juego de accesorios	A03370	1

No ilustrado

★	Cubierta Derecha/Izquierda	A06438
■	Juego de biela	KK-4964
●	Juego de sujetadores	KK-4929
◇	Juego de empaquetaduras y sellos	D30139
	Manual del operador	A10166

▼ No se muestra



Compresor compacto de aire

GARANTÍA LIMITADA

GARANTÍA LIMITADA DE UN AÑO DE WESTWARD. Los modelos Westward de compresores de aire cubiertos en este manual, quedan garantizados por Westward al usuario original, contra defectos en la mano de obra o materiales, bajo condiciones normales de uso, durante un año posterior a la fecha de su compra. Cualquier parte determinada como defectuosa en materiales o mano de obra y devueltos a un servicio autorizado, tales como los designados por Westward, con sus costos de envío prepagos, serán la única compensación, reparación o reemplazo, a opción de Westward. Para conocer los procedimientos para el reclamo limitado de garantía, vea el AVISO DE DISPOSICIÓN más abajo. Esta garantía limitada otorga a los compradores derechos legales específicos que podrían variar entre jurisdicciones.

LIMITACIÓN DE RESPONSABILIDADES. Hasta donde la ley lo permite, Westward expresamente hace descargo de toda responsabilidad por daños consecuenciales o incidentales. En todos los casos, la responsabilidad de Westward no excederá del precio de compra pagado.

DESCARGO DE GARANTÍA: Westward ha hecho todos esfuerzos diligentes para suministrar información del producto e ilustrar los productos de esta literatura en forma precisa; sin embargo, tal información e ilustraciones lo son para el solo propósito de identificación, y no expresan ni implican una garantía de que el producto sea COMERCIALIZABLE, ni que SEA ADECUADO PARA UN PROPÓSITO EN PARTICULAR, ni que el producto necesariamente esté conforme a las ilustraciones o descripciones. Excepto lo provisto más abajo, Westward no otorga garantía expresa ni implícita alguna, más allá de lo indicado en la "GARANTÍA LIMITADA" de arriba, hecha o autorizada por Westward.

APLICABILIDAD DEL PRODUCTO. Muchas jurisdicciones tienen códigos y regulaciones que gobiernan las ventas, la construcción, la instalación y/o el uso de productos para ciertos propósitos, los que podrán variar de aquellos existentes en zonas vecinas. En tanto Westward intenta asegurar que sus productos cumplen con tales códigos, no podrá garantizar la conformidad, y no podrá ser responsable en cómo se instale el producto ni de cómo sea usado. Antes de comprar y utilizar, revise las aplicaciones del mismo y todas las regulaciones de aplicabilidad y códigos nacionales y locales, asegurándose de que el producto, su instalación y uso cumplen con ellas.

Ciertos aspectos de los descargos no son aplicables a los productos de consumo, por ejemplo: (a) algunas jurisdicciones no permiten la exclusión ni la limitación de daños incidentales o consecuenciales, de tal forma que las limitaciones o exclusiones no serán de aplicación en su caso; (b) asimismo, algunas jurisdicciones no permiten una limitación en la duración de una garantía implícita, consecuentemente la limitación antes mencionada no será de aplicación en su caso; y (c) por ley, durante el período de una garantía limitada, cualquier garantía implícita o de comercialización o de aptitud para un uso determinado, a productos de consumo adquiridos por consumidores, no podrá ser excluido ni deslindado en forma alguna.

PRONTA DISPOSICIÓN. Westward hará un esfuerzo de buena voluntad para la pronta corrección u otro ajuste respecto a cualquier producto, que se compruebe defectuoso dentro de su garantía limitada. Por cualquier producto considerado defectuoso dentro de la garantía limitada, primero, o llame al comercio en el que haya adquirido el producto. El comercio le dará información adicional. Si no fuese posible resolverlo satisfactoriamente, escriba a Westward a la dirección indicada debajo, dando el nombre y la dirección del comercio, fecha y el número de la factura del proveedor, describiendo la naturaleza y el defecto. Título y riesgo de pérdida pasa al comprador en la entrega a un transportista común. Si el producto fuese dañado en tránsito hacia usted, deberá el reclamo correspondiente ante el transportista

Fabricado para Grainger International Inc.,
100 Grainger Parkway, Lake Forest Illinois 60045 EE.UU.

Directives d'utilisation et liste des pièces Westward Modèle 3JR69A

Veillez lire et conserver ces directives. Lisez attentivement ce guide de l'utilisateur avant d'utiliser le produit. Protégez-vous et protégez les autres personnes en respectant toutes les informations, les avertissements et les mises en garde. Toute inobservation des instructions risque de provoquer des blessures corporelles et/ou des dommages à la propriété ou au produit. Veillez conserver ces directives pour références ultérieures.



Compresseur d'air compact

Description

Compresseur d'air sans huile pour usage au foyer et à cycle de service de 50/50. Le compresseur d'air est équipé d'une soupape de réglage de pression et a été conçu pour assurer la durabilité et un entretien minime.

Désemballage

Saisissez la poignée et soulevez le compresseur d'air de la boîte. Retirez et jetez tout l'emballage du compresseur d'air. Conservez toute la documentation.

Une fois que l'appareil a été déballé, inspectez-le afin de vous assurer que l'appareil n'a pas été endommagé lors du transport. Vérifiez s'il y a des pièces desserrées, endommagées ou manquantes. Le cas échéant, une réclamation avec rapport d'avarie doit être soumise au transporteur.



Spécification

Modèle	Pression max.	Courant requis	Volts/Hertz/Phase	pi ³ /min à 40 lb/po ²	pi ³ /min à 90 lb/po ²
3JR69A	125	10 A	120/60/1	3,7	2,6

Dimensions

Longueur	Largeur	Hauteur	Poids
15,38 po	11,31 po	11 po	12 lb
39 cm	28,2 cm	28 cm	5,4 kg

DEV001

A16320

Imprimé aux É.-U.

01/06 r0



WESTWARD® Compresseur d'air compact

Mesures de sécurité - Définitions

Il est important de prendre connaissance et de comprendre tous les renseignements que contient ce guide. Cette information porte sur **VOTRE SÉCURITÉ** et sur **LA PRÉVENTION DE PROBLÈMES D'ÉQUIPEMENT**. Afin de vous aider à identifier cette information, nous avons utilisé les symboles ci-dessous. Veuillez lire ce guide en portant une attention particulière à ces sections.

⚠ ATTENTION Indique la possibilité d'un danger qui, s'il n'est pas évité, peut causer des blessures mineures ou moyennes.

⚠ AVERTISSEMENT Indique la possibilité d'un danger qui, s'il n'est pas évité, pourrait causer de graves blessures ou la mort.

⚠ DANGER Indique un danger imminent qui, s'il n'est pas évité, causera de graves blessures ou la mort.

REMARQUE : Indique des instructions spéciales importantes mais qui ne sont pas reliées à la sécurité.

IMPORTANT : Indique des remarques sur l'assemblage, l'installation, l'utilisation ou l'entretien qui peuvent entraîner des dommages à l'appareil ou à d'autres équipements si elles ne sont pas respectées.

Consignes de sécurité importantes

⚠ AVERTISSEMENT La poussière produite par le ponçage électrique, le sciage, le meulage, le perçage et autres activités de construction peut contenir des produits chimiques qui sont reconnus (par l'état de la Californie) de causer le cancer, les anomalies congénitales ou autres maux de reproduction. Ces produits chimiques comprennent, entre autres :

- le plomb provenant des peintures à base de plomb;
- la silice cristalline provenant de briques, de béton ou d'autres produits de maçonnerie
- l'arsenic et le chrome provenant du bois de charpente traité chimiquement

Le risque d'exposition à ces produits dépend de la fréquence d'exécution de ce genre de travaux. Afin de réduire l'exposition à ces produits chimiques lorsque vous utilisez de tels outils:

- travaillez dans un endroit bien aéré;
- utilisez de l'équipement de sécurité approuvé;
- portez toujours un masque facial ou respirateur homologué MSHA/NIOSH bien ajusté.

Lorsque vous utilisez un outil pneumatique, il faut toujours suivre les mesures de sécurité de base afin de réduire le risque de blessures corporelles.

WESTWARD® Compresseur d'air compact



Conservation de ces directives



Un emploi ou un entretien non appropriés de ce produit peut causer des blessures graves et des dommages à la propriété. Lire attentivement tous les avertissements et les directives d'utilisation avant d'utiliser cet appareil.

DANGER

AVERTISSEMENT : Risque d'explosion ou d'incendie



Risque	Prévention
Les étincelles qui proviennent des contacts électriques du moteur et du manostat sont considérées normales.	Toujours utiliser le compresseur dans un endroit bien aéré, loin de toute matière combustible et des vapeurs d'essence ou de solvants.
Si des étincelles électriques du compresseur entrent en contact avec des vapeurs inflammables, elles peuvent s'enflammer, provoquant un incendie ou une explosion.	Si des matières inflammables doivent être vaporisées, situer le compresseur à une distance d'au moins 6 mètres (20 pieds) de la zone de vaporisation. Il peut s'avérer nécessaire d'utiliser un boyau supplémentaire. Entreposer les matières inflammables dans un endroit sécuritaire, loin du compresseur.
Toute obstruction des orifices d'aération du compresseur entraînera une surchauffe dangereuse et risque de causer un incendie.	Ne jamais placer des objets contre ou sur le compresseur. Utiliser le compresseur dans un endroit ouvert, à au moins 30 cm (12 pouces) de tout mur ou obstruction qui réduit le débit d'air frais vers les orifices d'aération. Utiliser le compresseur dans un endroit propre, sec et bien aéré. Ne pas utiliser l'appareil à l'intérieur ou dans un endroit clos.
Si cet appareil fonctionne sans supervision, cela risque de causer des blessures graves ou des dommages à la propriété. Pour réduire le risque d'incendie, ne jamais laisser le compresseur d'air fonctionner sans supervision.	Toujours rester à proximité de l'appareil lorsqu'il est en fonction. Toujours couper l'alimentation électrique en plaçant le levier du manostat à la position d'arrêt « Off » et vidanger le réservoir chaque jour ou après chaque usage.

WESTWARD® Compresseur d'air compact

DANGER

AVERTISSEMENT : Risque d'éclatement



Réservoir d'air : Les conditions suivantes peuvent affaiblir les parois du réservoir et provoquer une explosion violente du réservoir qui risque de causer des dommages à la propriété ou des blessures graves.

Risque	Prévention
Le défaut de vidanger de façon appropriée l'eau condensée dans le réservoir risque de causer la rouille et l'amincissement des parois en acier du réservoir.	Purger le réservoir quotidiennement ou après chaque utilisation. Si le réservoir accuse une fuite, le remplacer immédiatement par un nouveau réservoir ou remplacer le compresseur au complet.
Des modifications ou tentatives de réparation faites sur le réservoir . Des modifications non autorisées apportées à la soupape de décharge, à la soupape de sûreté ou à toute autre composante qui contrôle la pression du réservoir.	Ne jamais perforez avec une perceuse, souder ou faire une modification quelconque au réservoir ou à ses accessoires.
Des vibrations excessives peuvent affaiblir le réservoir et causer une rupture ou une explosion.	Le réservoir est conçu pour subir des pressions de service particulières. Ne jamais effectuer des réglages ni substituer des pièces pour modifier les pressions de service établies à l'usine.
FIXATIONS ET ACCESSOIRES : Le fait d' excéder la pression nominale des outils pneumatiques , pistolets vaporisateurs, accessoires pneumatiques, pneus et autres objets gonflables risque de provoquer l'explosion de ces derniers et la projection de pièces, ce qui risque de causer de graves blessures.	Pour le contrôle essentiel de la pression d'air, il faut poser un régulateur de pression et un manomètre à la sortie d'air du compresseur (s'ils ne sont pas déjà posés). Suivre les recommandations du fabricant de l'équipement et ne jamais excéder la valeur nominale de pression spécifiée des accessoires. Ne jamais utiliser le compresseur pour gonfler des objets à faible pression, tels que les jouets d'enfant, les ballons de football ou de basketball, etc.

WESTWARD® Compresseur d'air compact

DANGER

AVERTISSEMENT : Risque de projection d'objets



Risque	Prévention
Le jet d'air comprimé peut causer des lésions aux tissus de la peau exposée et peut projeter de la saleté, des copeaux, des particules libres et de petits objets à haute vitesse, ce qui risque de causer des dommages à la propriété ou des blessures.	Porter toujours des lunettes de protection homologuées ANSI Z87.1 avec des écrans latéraux lors de l'utilisation du compresseur. Ne jamais diriger la buse ou le vaporisateur vers soi, vers d'autres personnes ou vers des animaux. Toujours mettre le compresseur hors fonction et purger la pression du boyau d'air et du réservoir avant d'entamer l'entretien ou d'attacher des outils ou accessoires.

DANGER

AVERTISSEMENT : Risque de choc électrique



Risque	Prévention
Votre compresseur d'air est alimenté par électricité . Comme avec tous les appareils électriques, si l'appareil n'est pas utilisé de façon appropriée, il peut causer des chocs électriques.	Ne jamais faire fonctionner le compresseur à l'extérieur lorsqu'il pleut ou dans des conditions humides. Ne jamais faire fonctionner le compresseur sans les couvercles de protection ou lorsque ceux-ci sont endommagés.
Toute réparation effectuée par une personne non qualifiée peut entraîner des blessures graves ou la mort par électrocution.	Tout câblage électrique ou toute réparation requis sur cet appareil devrait être effectué par le personnel d'un centre de service après-vente autorisé, conformément aux codes électriques nationaux et locaux.
Mise à la terre : Le défaut d'établir une mise à la terre appropriée pour cet appareil peut entraîner des blessures graves ou la mort par électrocution. Voir les directives de mise à la terre.	S'assurer que le circuit électrique alimentant le compresseur fournit une mise à la terre électrique appropriée, une tension appropriée et une protection adéquate par fusibles.

WESTWARD® Compresseur d'air compact

DANGER

AVERTISSEMENT : Risque par inhalation



Risque	Prévention
L'air comprimé de votre compresseur d'air n'est pas sécuritaire pour l'inhalation. Le jet d'air peut contenir du monoxyde de carbone, des vapeurs toxiques ou des particules solides du réservoir. L'inhalation de ces contaminants peut causer des blessures graves ou la mort.	L'air obtenu directement du compresseur ne devrait jamais être utilisé comme source d'air pour les être humains. Si l'air produit par ce compresseur sera utilisé pour la respiration, il faut installer des filtres appropriés ainsi que du matériel de sécurité. Les filtres en ligne et le matériel de sécurité utilisés avec le compresseur doivent être dans la mesure de traiter l'air de façon à ce qu'il réponde à toutes les normes nationales et locales applicables avant d'être utilisé pour les êtres humains.
Les matières vaporisées telles que la peinture, les solvants de peinture, les décapants, les insecticides et les herbicides contiennent des vapeurs nocives et toxiques.	Travailler dans un endroit où il y a une bonne ventilation transversale. Bien lire et respecter les directives de sécurité indiquées sur l'étiquette ou la fiche signalétique de la matière qui est vaporisée. Porter un respirateur homologué par le NIOSH/MSHA et conçu pour l'application en question.

DANGER

AVERTISSEMENT : Risque de brûlures



Risque	Prévention
Le fait de toucher aux surfaces de métal exposées telles que la tête du compresseur ou les tubes de sortie peut causer de graves brûlures à la peau.	Ne jamais toucher aux pièces de métal exposées du compresseur durant ou immédiatement après le fonctionnement. Le compresseur demeure chaud pendant plusieurs minutes après le fonctionnement. Ne pas tenter d'atteindre les composantes derrière les gardes de protection et ne pas effectuer de l'entretien avant d'avoir laissé refroidir l'appareil.

WESTWARD® Compresseur d'air compact

DANGER

AVERTISSEMENT : Risque relié aux pièces mobiles



Risque	Prévention
Les pièces mobiles telles que la poulie, le volant-moteur et la courroie peuvent entraîner des blessures graves si elles entrent en contact avec une partie du corps ou des vêtements.	Ne jamais faire fonctionner le compresseur sans les gardes ou les couvercles ou lorsque ceux-ci sont endommagés.
En tentant de faire fonctionner le compresseur avec des pièces manquantes ou endommagées, ou de réparer le compresseur sans les gardes de protection, on s'expose aux pièces mobiles, ce qui peut entraîner des blessures graves.	Toute réparation requise sur cet appareil devrait être effectuée par le personnel d'un centre de service après-vente autorisé.

DANGER

AVERTISSEMENT : Risque de chute



Risque	Prévention
Un compresseur portatif peut tomber d'une table, d'un établi ou d'un toit. L'impact peut causer des dommages au compresseur et des blessures corporelles ou la mort de l'utilisateur.	Toujours s'assurer de la stabilité du compresseur avant de le faire fonctionner afin de prévenir tout mouvement accidentel de l'appareil. Ne jamais utiliser un compresseur sur un toit ou dans une position élevée ; utiliser plutôt un boyau d'air supplémentaire pour atteindre les endroits élevés.

WESTWARD® Compresseur d'air compact

DANGER

AVERTISSEMENT : Risque d'une utilisation dangereuse



Risque	Prévention
<p>Une utilisation dangereuse de votre compresseur d'air pourrait causer des blessures graves ou la mort de l'utilisateur ou d'autres personnes.</p>	<p>Lisez attentivement tous les instructions et les avertissements figurant dans ce guide.</p> <p>Familiarisez-vous avec le fonctionnement et les commandes du compresseur d'air.</p> <p>Gardez les personnes non-autorisées, les animaux de compagnie et les obstacles éloignés de l'aire de travail.</p> <p>Gardez les enfants éloignés du compresseur d'air en tout temps.</p> <p>N'utilisez pas le produit lorsque vous êtes fatigué ou sous l'influence d'alcool ou de drogues. Restez alerte à tout moment.</p> <p>Ne tentez jamais d'annuler les caractéristiques de sécurité de ce produit.</p> <p>Assurez-vous qu'un extincteur d'incendie est disponible dans l'aire de travail.</p> <p>N'utilisez pas l'appareil avec des pièces brisées, manquantes ou non autorisées.</p>

CONSERVER CES DIRECTIVES

WESTWARD® Compresseur d'air compact

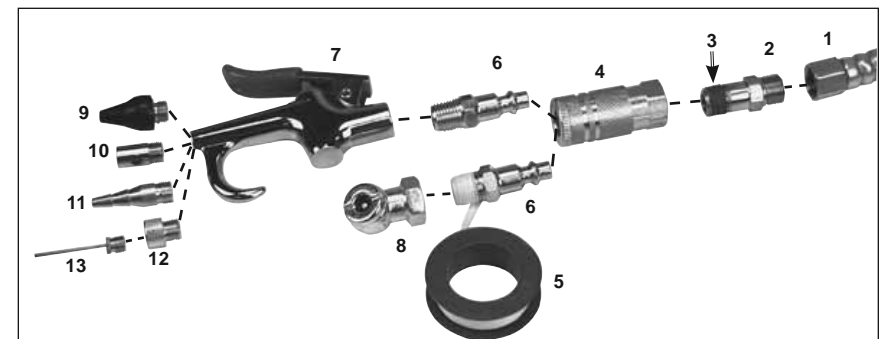
Assemblage

ASSEMBLAGE DES ACCESSOIRES

1. Attachez l'adaptateur (2) au boyau (1). **REMARQUE** : Assurez-vous que l'extrémité sans le matériau d'étanchéité (3) est attachée au boyau.
2. Fixez le corps à connexion rapide (4) à l'adaptateur.
3. Appliquez du ruban d'étanchéité (5) aux fiches à connexion rapide (6).
4. Fixez les fiches à connexion rapide au mandrin à pneu (8) et à la soufflette (7). Vous pouvez maintenant vous servir du mandrin à pneu. Si vous utilisez la soufflette et des accessoires de soufflette, passez à l'étape 5.

ATTENTION *Risque d'utilisation dangereuse. Si aucun accessoire n'est utilisé avec la soufflette, la buse de sûreté (10) DOIT être attachée.*

5. Attachez à la soufflette la buse de sûreté (10), le gonfleur conique (11), l'embout en caoutchouc pour la soufflette (9) ou l'adaptateur de soufflette (12). **REMARQUE** : pour se servir de l'aiguille de gonflage (13), l'adaptateur de soufflette doit être attaché à la soufflette.



WESTWARD® Compresseur d'air compact

Installation

EMPLACEMENT DU COMPRESSEUR D'AIR

Le compresseur d'air doit être situé dans un endroit propre, sec et bien aéré. La pompe et la tôle de protection du compresseur sont conçus pour permettre un refoiridissement approprié. Les ouvertures d'aération du compresseur sont nécessaires pour maintenir la température de fonctionnement appropriée. Ne placez pas de chiffons ou de contenants sur ou à proximité de ces ouvertures.

DIRECTIVES DE MISE À LA TERRE

⚠ AVERTISSEMENT RISQUE DE CHOCS ÉLECTRIQUES !

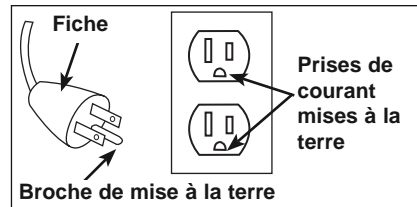
En cas de court-circuit, la mise à la terre réduit le risque de choc en fournissant un fil de fuite pour le courant électrique. Ce compresseur d'air doit être adéquatement mis à la terre.

Ce compresseur d'air portable est doté d'un cordon muni d'un fil de mise à la terre et d'une fiche appropriée de mise à la terre (voir l'illustration ci-dessous). La fiche doit être insérée dans une prise de courant installée et mise à la terre conformément à tous les codes et ordonnances électriques locaux.

1. Le cordon fourni avec cet appareil comprend une fiche avec broche de mise à la terre. La fiche DOIT être insérée dans une prise de courant mise à la terre.

IMPORTANT: La prise de courant utilisée doit être installée et mise à la terre conformément à tous les codes et ordonnances électriques locaux.

2. Assurez-vous que la prise de courant utilisée a la même configuration que la fiche mise à la terre. **NE PAS UTILISER UN ADAPTATEUR.** Voir l'illustration.



3. Inspectez la fiche et le cordon avant chaque utilisation. Ne pas les utiliser s'il y a des signes de dommages.
4. Si vous ne comprenez pas tout à fait ces directives de mise à la terre, ou s'il y a des doutes que le compresseur soit mis à la terre de manière appropriée, faire vérifier l'installation par un électricien qualifié.

⚠ AVERTISSEMENT UNE MISE À LA TERRE INAPPROPRIÉE PEUT ENTRAÎNER DES CHOCS ÉLECTRIQUES.

Ne modifiez pas la fiche fournie. Si elle ne convient pas à la prise de courant disponible, une prise appropriée doit être installée par un électricien qualifié.

Toute réparation du cordon ou de la fiche DOIT être effectuée par un électricien qualifié.

WESTWARD® Compresseur d'air compact

RALLONGES

Utilisez un boyau d'air supplémentaire au lieu d'une rallonge pour éviter une chute de tension, une perte de puissance et la surchauffe du moteur.

Si une rallonge doit être utilisée, s'assurer :

- d'utiliser une rallonge à trois fils, munie d'une fiche à trois lames avec mise à la terre et une prise de courant à trois fentes qui accepte la fiche de la rallonge;
- qu'elle est en bon état;
- qu'elle n'exécède pas 15,3 m (50 pi);
- que les fils sont d'un calibre minimum de 14 AWG. (La grosseur du fil augmente comme le calibre diminue. Les fils de calibre 12 AWG et 10 AWG peuvent également être utilisés. **NE PAS UTILISER UN FIL DE CALIBRE 16 OU 18 AWG.**)

PROTECTION CONTRE LA SURTENSION ET PROTECTION DU CIRCUIT

Consulter le tableau des spécifications pour connaître les exigences minimums concernant la tension et le circuit de dérivation.

Certains modèles de compresseur d'air peuvent fonctionner sur un circuit de 15 ampères si les conditions suivantes sont satisfaites :

1. la tension d'alimentation au circuit de dérivation est de 15 A;
2. le circuit n'est pas utilisé pour alimenter d'autres dispositifs électriques (lumières, appareils électriques, etc.);
3. les rallonges sont conformes aux spécifications;
4. le circuit est muni d'un coupe-circuit de 15 A ou d'un fusible retardé de 15 A. **REMARQUE:** Si le compresseur est branché sur un circuit protégé par fusibles, n'utilisez que des fusibles retardés. Les fusibles retardés sont identifiés avec un « D » au Canada et un « T » aux É.-U.

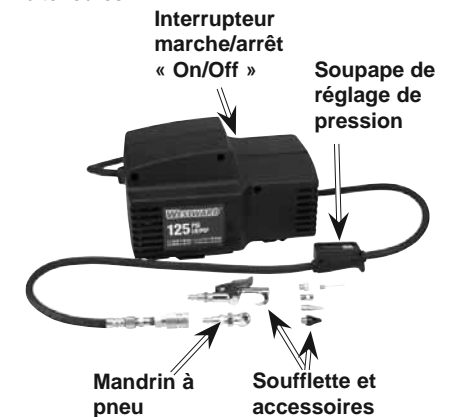
Si une des conditions ci-dessus ne peut être satisfaite, ou si l'utilisation du compresseur entraîne continuellement une panne de courant, il sera peut être nécessaire de brancher le compresseur sur un circuit de 20 ampères. Il n'est pas nécessaire de remplacer le cordon dans un tel cas.

Utilisation

FAMILIARISEZ-VOUS AVEC VOTRE COMPRESSEUR D'AIR

LISEZ CE GUIDE DE L'UTILISATEUR ET TOUTES LES MESURES DE SÉCURITÉ AVANT D'UTILISER CET APPAREIL.

Comparez les illustrations à votre appareil pour vous familiariser avec l'emplacement des commandes et boutons de réglage. Conservez ce guide pour références ultérieures.



DESCRIPTION DU FONCTIONNEMENT

Soupape de réglage de pression :

La soupape de pression commande la quantité de pression acheminée du compresseur d'air vers l'accessoire. La soupape de réglage de pression peut être réglée pour obtenir une pression entre 10 et 125 lb/po² (125 lb/po² constitue la pression maximum obtenue avec ce compresseur d'air).

WESTWARD® Compresseur d'air compact

Interrupteur marche/arrêt « On/Off » (situé au côté opposé du compresseur d'air) : sert à mettre le compresseur d'air en fonction et hors fonction.

Mandrin à pneu : se fixe à l'extrémité du tuyau pour gonfler les pneus.

Remarque : pour assurer que les pneus sont gonflés au niveau de pression voulue, utilisez un manomètre pour pneus.

Soufflette : parfait pour souffler, nettoyer et gonfler. Appuyez sur le levier pour libérer l'air.

Buse de sûreté : prévient l'accumulation de pression.

Adaptateur de soufflette : s'attache à la soufflette ou à l'extrémité femelle du boyau pour permettre l'usage du gonfleur conique ou de l'aiguille de gonflage.

Aiguille de gonflage : pour gonfler les ballons de sport.

Gonfleur conique : pour gonfler les jouets gonflables/matelas pneumatiques.

Buse en caoutchouc : pour gonfler les jouets gonflables/matelas pneumatiques.

ARRÊT DE L'APPAREIL

1. Réglez l'interrupteur marche/arrêt « On/Off » à la position d'arrêt « OFF ».



UTILISATION DU RACCORD POUR PNEUS

1. Attachez le raccord pour pneus au boyau.



2. Consultez le paragraphe « Mise en marche » pour les directives sur le démarrage du compresseur d'air.
3. Placez le mandrin à pneu femelle sur la tige de soupape du pneu à gonfler.

4. Réglez lentement la pression de la soupape de réglage de pression selon la valeur recommandée (lb/po²) du fabricant. **Remarque :** Pour assurer la pression de gonflage correcte, servez-vous d'un manomètre pour pneus.

UTILISATION DE LA SOUFFLETTE

1. Attachez la soufflette au boyau avec l'accessoire désiré consultez la section « Assemblage » pour l'assemblage des accessoires.

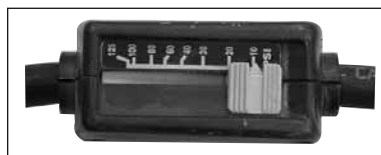


ATTENTION Si aucun accessoire ne sera utilisé avec la soufflette, il FAUT poser la buse de sûreté.

2. Consultez le paragraphe « Mise en marche » pour les directives sur le démarrage du compresseur d'air.
3. Appuyez sur le levier de la soufflette pour dégager l'air.

AVANT LE DÉMARRAGE

1. Placez l'interrupteur marche/arrêt « On/Off » à la position d'arrêt « OFF ».
2. Réglez la soupape de réglage de pression à 10 lb/po².



3. Attachez le boyau et les accessoires.

WESTWARD® Compresseur d'air compact

AVERTISSEMENT Une pression d'air trop élevée conduit à un risque dangereux d'éclatement. Vérifiez la pression nominale maximum du fabricant pour tous les outils pneumatiques et accessoires utilisés. Suivez attentivement les directives de « Mise en marche ».

MISE EN MARCHÉ

1. Placez l'interrupteur marche/arrêt « On/Off » à la position d'arrêt « OFF ».
2. Branchez le cordon d'alimentation dans une prise de courant avec mise à la terre.
3. Placez l'interrupteur « On/Off » à la position de marche « ON ».
4. Vérifiez la pression nominale maximum du fabricant pour l'outil pneumatique ou l'accessoire utilisé ou pour le pneu à gonfler. La pression de sortie du compresseur d'air ne doit jamais excéder la pression nominale maximum.
5. Augmentez lentement la pression de la soupape de réglage de pression. Vous devriez entendre et sentir l'air pressurisé sortir de la soupape de réglage de pression. Si aucune pression n'est dégagée, arrêtez immédiatement le compresseur d'air. Dans ce cas, il faut remplacer la soupape de pression.

ATTENTION L'air comprimé de l'appareil peut contenir de l'eau. Ne dirigez pas l'air non filtré à un objet qui pourrait être endommagé. Certains outils pneumatiques ou autres dispositifs exigent de l'air filtré. Lisez toutes les instructions pour l'outil pneumatique ou le dispositif à utiliser.

Entretien et réglages

REPLACEMENT DU BOYAU D'AIR

Le boyau d'air attaché à votre compresseur est doté d'une soupape de réglage de pression intégrée à l'extrémité de sortie du boyau. Si le boyau exige un service d'entretien ou s'il doit être remplacé, assurez-vous que la soupape de réglage de pression est présente sur le boyau d'air.

AVERTISSEMENT NE PAS remplacer le boyau avec un boyau standard non muni d'une soupape de réglage de pression.

ATTENTION Assurez-vous que le boyau n'est jamais entortillé ni coincé. Ceci est important pour éviter d'endommager votre compresseur et pour assurer le contrôle de la soupape de réglage de pression.

Rangement

1. Placez l'interrupteur « On/Off » à la position « OFF » et débranchez le cordon.
2. Dégagez toute la pression de la tête du compresseur et du boyau d'air en réglant la soupape de réglage de pression à 10 lb/po².
3. Protégez le cordon électrique et le boyau d'air contre tout dommage en les enroulant, sans contrainte, autour du compresseur.
4. Ranger le compresseur d'air dans un endroit propre et sec.

WESTWARD® Compresseur d'air compact

⚠ AVERTISSEMENT *En effectuant des réparations au compresseur, il se peut que vous soyez exposé aux sources de tension, aux pièces mobiles ou aux sources d'air comprimé qui risquent de causer des blessures corporelles. Débranchez le compresseur avant d'entamer toute réparation.*

Tableau de dépannage

Symptôme	Cause(s) possible(s)	Action(s) corrective(s)
Fuites d'air.	1. Raccord du boyau desserré.	1. Serrez le raccord.
Le compresseur ne fournit pas suffisamment d'air.	1. Utilisation prolongée et excessive de l'air. 2. Trou dans le boyau. 3. Fuites d'air.	1. Diminuez la quantité d'air utilisé. La capacité de votre compresseur est insuffisante pour la quantité d'air requise. 2. Remplacez le boyau. 3. Serrez le raccord.
Le moteur ne tourne pas.	1. Fusible sauté ou coupe-circuit déclenché.	1a. Vérifiez s'il y a un fusible sauté dans la boîte à fusibles et remplacez-le au besoin. Rétablissez le coupe-circuit. Ne pas utiliser un fusible ou un coupe-circuit à valeur nominale supérieure à la valeur spécifiée pour le circuit de dérivation utilisé. b. Vérifiez si le fusible est du type approprié. Vous devriez utiliser un fusible retardé. c. Vérifiez s'il y a une condition de tension basse. d. Vérifiez la rallonge. e. Déconnectez tout autre appareil électrique du circuit ou branchez le compresseur sur son propre circuit de dérivation.

WESTWARD® Compresseur d'air compact

Symptôme	Cause(s) possible(s)	Action(s) corrective(s)
Le moteur ne tourne pas. (suite)	2. Rallonge de longueur ou de calibre inapproprié. 3. Connexions électriques desserrées. 4. Moteur défectueux.	2. Vérifiez la rallonge. 3. Vérifiez les connexions de câblage dans la boîte à bornes. 4. Contactez un technicien qualifié.
Pression de décharge trop élevée. Ne peut pas être réglée à un niveau plus bas.	1. Soupape de réglage de pression ne fonctionne pas.	1. ⚠ AVERTISSEMENT Risque d'éclatement. NE PAS utiliser le compresseur si ce problème existe. La soupape de réglage de pression doit être remplacée.

WESTWARD® Compresseur d'air compact

Pour des pièces de rechange, appeler le 1-800-323-0620
24 heures sur 24 - 365 jours par an.

Veillez fournir les indications suivantes :

- Numéro de modèle
- Numéro de série (s'il y en a un)
- Descriptions et numéros des pièces comme indiqués sur la liste de pièces.

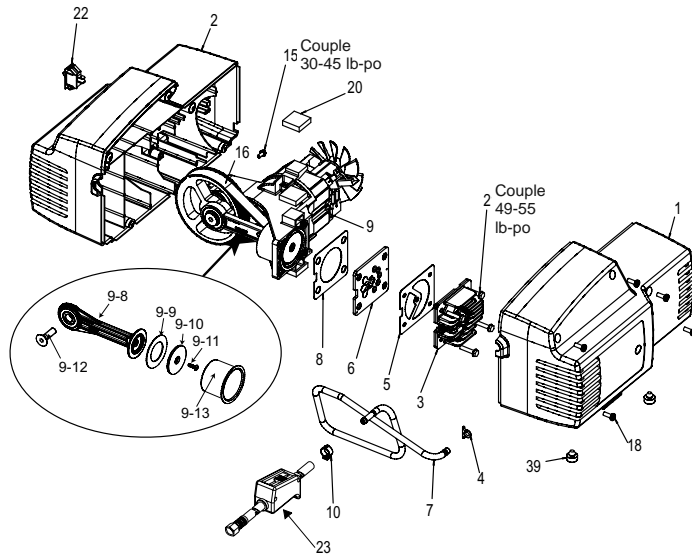
Envoyer la correspondance au sujet des pièces de rechange à

Grainger Parts

P.O. BOX 3074

1657 Shermer Road

Northbrook, IL 60065-3074, É.-U.



**BALAIS DE RECHANGE POUR MOTEURS

Le numéro du moteur et le nom du fournisseur sont estampés sur la colonne du moteur. Il faut identifier les deux avant de commander les balais de rechange.

Moteur	Fournisseur	Jeu de balais
M0-9088	Northland	Z-D20041
D23494	GS Electric (Ametek)	Z-D23825
D27219	GS Electric (Ametek)	Z-D23825
D27098	GS Electric (Ametek)	Z-D23825
D27098	ECM (Gold Tuning)	Z-D27196

WESTWARD® Compresseur d'air compact

Liste des pièces

Article n°	Description	Pièce n°	Qté
1 ★	Protecteur gauche	-----	1
2 ★	Protecteur droit	-----	1
3	Culasse	CAC-1196	1
4 ◇	Scellant pour tube	CAC-1212	1
5 ◇	Joint de culasse	Z-D24819	1
6	Ensemble de plaque porte-soupape	Z-A08548	1
7	Tube de sortie	A12368	1
8	Joint	-----	1
9	Ensemble de sous-pompe	Z-A04615	1
9-8 ■	Ensemble de bielle	-----	1
9-9 ■	Segment de compression préformé	-----	1
9-10 ■	Capuchon de bielle	-----	1
9-11 ■	Vis, #10-24	D21127	1
9-12 ●	Vis 3/8-16 UNC	SSF-3147	1
9-13 ■	Chemise de cylindre	-----	1
10	Pince	CAC-1206-1	1
15 ●	Vis #8-32 x .375/.344	SUDL-9-1	1
16	Courroie synchrone	AC-0815	1
18 ●	Vis #10-14 x .750 Plastite	D29132	5
20	Isolateur de pompe	D25731	5
21 ●	Vis #10-24 x .875	SSF-995	4
22	Interrupteur (On/Off)	SSS-16	1
23	Ensemble de soupape de pression	CAC-4076	1
39	Isolateur du carter	CAC-1211	4
▼	Adaptateur	D26889	1
▼	Cordon d'alimentation	D23786	1
▼ **	Balai	-----	1
▼	Fiche à connexion rapide	D20597	2
▼	Corps à connexion rapide	AC90	2
▼	Trousse d'accessoires	A03370	1

Pas montré

★	Trousse de protecteur gauche/droit	A06438
■	Trousse de bielle	KK-4964
●	Trousse d'attache	KK-4929
◇	Trousse d'étanchéité	D30139
	Guide d'utilisation	A10166

▼ Pas montré

WESTWARD® Compresseur d'air compact

GARANTIE LIMITÉE

GARANTIE LIMITÉE DE UN AN DE WESTWARD. Westward garantit les modèles de compresseur d'air Westward indiqués dans ce manuel contre les défauts de fabrication ou de matériels dans des conditions d'utilisation normales pendant une durée d'un an à compter de la date d'achat par l'acquéreur initial. Toute pièce ayant un défaut de fabrication ou matériel et renvoyée à un centre de service autorisé, désigné par Westward, frais de transport prépayés, sera soit réparée ou remplacée à la discrétion de Westward. Pour plus de détails sur les procédures de recours en garantie, voir le paragraphe DISPOSITION DE RAPIDITÉ ci-dessous. Cette garantie limitée donne des droits juridiques spécifiques à l'acquéreur. Ces droits varient d'une juridiction à l'autre.

LIMITATION DE RESPONSABILITÉ. Jusque dans la mesure où les lois sont applicables, Westward dénie formellement toute responsabilité en cas de dommages directs et indirects. La responsabilité de Westward se limite au prix d'achat payé et ne doit pas le dépasser, et ce dans tous les cas.

DÉSISTEMENT DE GARANTIE. Westward a fait tous les efforts pour fournir des informations exactes sur le produit et l'illustrer de manière précise dans ce manuel. Toutefois, ces informations et illustrations ne servent qu'à des fins d'identification et ne constituent pas ou n'impliquent pas une garantie que ces produits sont COMMERCIALISABLES ou ADAPTABLES À UN USAGE PARTICULIER, ni que le produit sera nécessairement conforme aux illustrations ou aux descriptions. Sauf dans les cas stipulés ci-dessous, aucune garantie ou affirmation de fait, expresse ou implicite, autre que celle exposée dans la « GARANTIE LIMITÉE » ci-dessus, n'est faite ou autorisée par Westward.

ADÉQUATION DU PRODUIT. Plusieurs juridictions ont des codes et règlements qui régissent les ventes, la fabrication, l'installation et/ou l'utilisation de produits à certaines fins. Ces codes et règlements peuvent varier selon les régions. Même si Westward essaie d'assurer que ses produits respectent ces codes, elle ne peut garantir leur conformité et ne peut être tenue responsable de la manière dont ces produits sont installés ou utilisés. Avant d'acheter et d'utiliser un produit, étudiez les applications du produit ainsi que tous les codes et règlements locaux et nationaux applicables et assurez-vous que le produit, son installation et son utilisation s'y conforment.

Certains aspects de désistement ne s'appliquent pas aux produits de consommation; c.-à-d. (a) Certaines juridictions ne permettent pas l'exclusion ou la limitation des dommages directs ou indirects. Donc, la limitation ou exclusion ci-dessus peut ne pas être effective pour vous. (b) Certaines juridictions ne permettent pas de limitation sur la durée d'une garantie implicite, par conséquent la limitation ci-dessus peut ne pas être effective pour vous. (c) De par la loi, durant la période de la garantie limitée, toutes garanties implicites de commercialité ou d'adaptation à un usage particulier implicite s'appliquant à des produits de consommation achetés par des consommateurs, pourraient ne pas être exclues ou déniées de toute autre façon.

DISPOSITION DE RAPIDITÉ. Westward fera tous les efforts pour apporter rapidement une correction ou tout autre ajustement à tout produit défectueux pendant la durée de la garantie limitée. Pour tout produit jugé défectueux pendant la durée de la garantie limitée, écrivez ou téléphonez d'abord au fournisseur où le produit a été acheté. Le fournisseur vous donnera des directives supplémentaires. S'il ne peut résoudre le problème de manière satisfaisante, écrivez à Westward, à l'adresse indiquée ci-dessous, en donnant le nom, l'adresse, la date et le numéro de la facture du fournisseur et décrivez la nature du problème. L'acheteur détient le titre de propriété et le risque de perte lui appartient aussitôt que le produit est livré à un transporteur général. Si le produit est endommagé durant le transport, faites une réclamation auprès du transporteur.

**Fabriqué pour Grainger International Inc.,
100 Grainger Parkway, Lake Forest Illinois 60045 U.S.A.**

WESTWARD® Compresseur d'air compact



Compresseur d'air compact
