

# DEWALT®



**Manual de Instrucciones  
Manual de Instruções  
Instruction Manual**

## **DCF403**

**Herramienta de remaches inalámbrica de 3/16" 20V Máx\*  
Ferramenta de rebite sem fio 20V Máx\* 3/16"  
20V Max\* 3/16" Cordless Rivet Tool**

## **DCF414**

**Herramienta de remaches inalámbrica de 1/4" 20V Máx\*  
Ferramenta de rebite sem fio 20V Máx\* 1/4"  
20V Max\* 1/4" Cordless Rivet Tool**

**[www.DEWALT-LA.com](http://www.DEWALT-LA.com)**

**¿Dudas? Visítenos en Internet: [www.DEWALT-LA.com](http://www.DEWALT-LA.com)  
Dúvidas? Visite-nos na Internet em [www.DEWALT.com.br](http://www.DEWALT.com.br)  
Questions? See us on the World Wide Web at [www.DEWALT.com](http://www.DEWALT.com)**

---

Español (*traducido de las instrucciones originales*)

4

---

Português (*traduzido das instruções originais*)

13

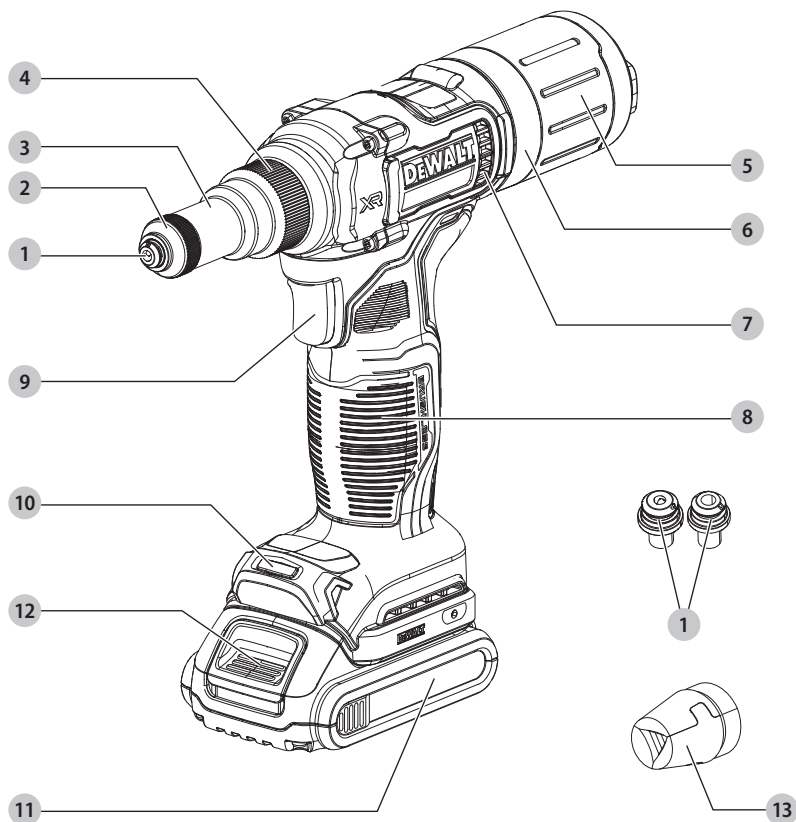
---

English (***original instructions***)

22

---

Fig. A



- 1 Piezas de punta
- 2 Tapa de tornillo
- 3 Alojamiento de punta
- 4 Tuerca de alojamiento de punta
- 5 Recolector de mandril
- 6 Soporte de pieza de punta de repuesto
- 7 Ventila de escape
- 8 Manija
- 9 Interruptor de gatillo
- 10 Luz LED
- 11 Paquete de batería
- 12 Botón de liberación de batería
- 13 Mandíbulas de repuesto

- 1 Peças de nariz
- 2 Tampa do parafuso
- 3 Alojamiento do nariz
- 4 Porta de alojamiento do nariz
- 5 Coletor do mandril
- 6 Suporte de peça de nariz sobressalente
- 7 Abertura de exaustão
- 8 Empunhadura
- 9 Interruptor do gatilho
- 10 Luz LED
- 11 Conjunto de baterías
- 12 Botão de destrava da bateria
- 13 Mandíbulas sobressalentes

- 1 Nosepieces
- 2 Screw cap
- 3 Nose housing
- 4 Nose housing nut
- 5 Mandrel collector
- 6 Spare nosepiece holder
- 7 Exhaust vent
- 8 Main handle
- 9 Trigger switch
- 10 LED worklight
- 11 Battery pack
- 12 Battery release button
- 13 Spare jaws

Fig. B

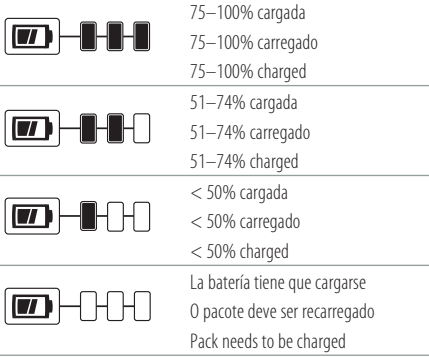


Fig. C

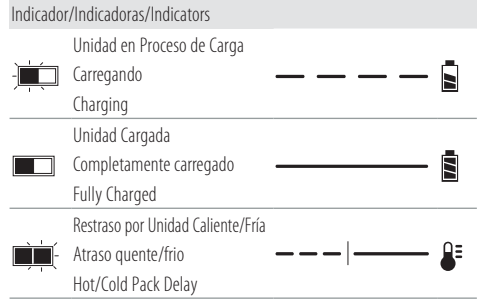


Fig. D

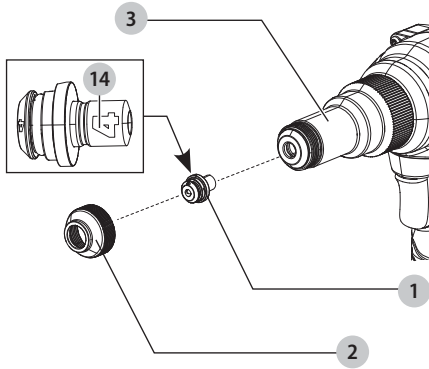


Fig. E

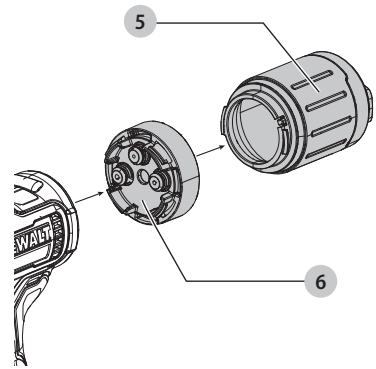


Fig. F

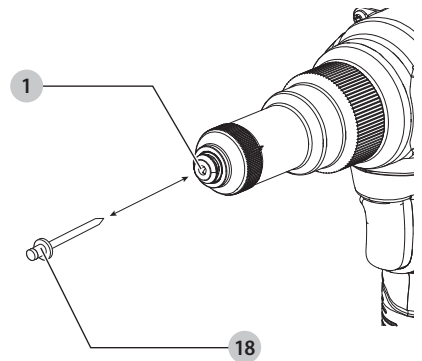
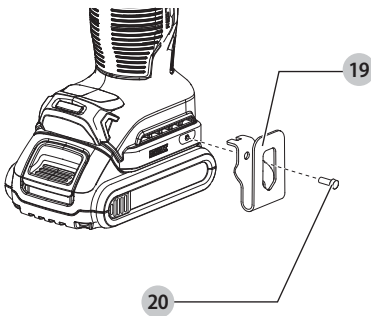


Fig. H

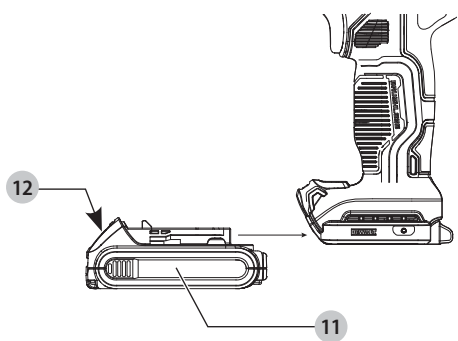


Fig. I

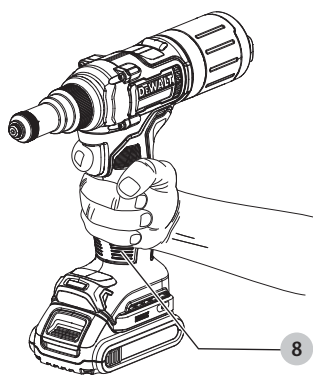
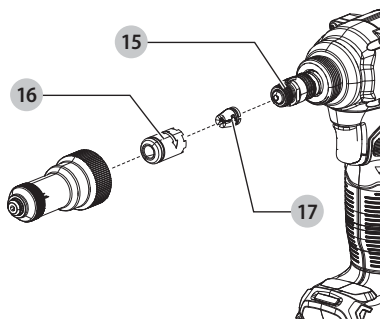


Fig. J





**ADVERTENCIA:** *Lea todas las advertencias de seguridad e instrucciones. El incumplimiento de las advertencias e instrucciones puede provocar descargas eléctricas, incendios o lesiones graves.*



**ADVERTENCIA:** *Para reducir el riesgo de lesiones, lea el manual de instrucciones.*

## Uso pretendido

Estas remachadoras están diseñadas para instalar sujetadores ciegos.

**NO** use bajo condiciones húmedas o en presencia de líquidos o gases inflamables.

Estas remachadoras son herramientas eléctricas profesionales.

**NO** permita que niños estén en contacto con la herramienta. Se requiere supervisión cuando operadores sin experiencia operen esta herramienta.

## Definiciones: Símbolos y Palabras clave de Alerta de Seguridad

Las siguientes definiciones describen el nivel de gravedad de cada palabra de advertencia. Lea el manual de la herramienta eléctrica y preste atención a estos símbolos.



**PELIGRO:** *Indica una situación de peligro inminente que, si no se evita, provocará la muerte o lesiones graves.*



**ADVERTENCIA:** *Indica una situación de peligro potencial que, si no se evita, podría provocar la muerte o lesiones graves.*



**ATENCIÓN:** *Indica una situación de peligro potencial que, si no se evita, posiblemente provocaría lesiones leves o moderadas.*



**AVISO:** *Se refiere a una práctica no relacionada a lesiones corporales que de no evitarse puede resultar en daños a la propiedad.*

*(Utilizado sin palabras) Indica un mensaje de seguridad relacionado.*

## ADVERTENCIAS GENERALES DE SEGURIDAD PARA HERRAMIENTAS ELÉCTRICAS



**ADVERTENCIA:** *Lea todas las advertencias de seguridad, instrucciones, ilustraciones y especificaciones incluidas con esta herramienta eléctrica. La falla en seguir todas las instrucciones siguientes puede resultar en descarga eléctrica, incendio y/o lesiones serias.*

## CONSERVE TODAS LAS ADVERTENCIAS E INSTRUCCIONES PARA FUTURAS CONSULTAS.

El término "herramienta eléctrica" incluido en las advertencias hace referencia a las herramientas eléctricas operadas con corriente (con cable eléctrico) o a las herramientas eléctricas operadas con baterías (inalámbricas).

### 1) Seguridad en el Área de Trabajo

- Mantenga el área de trabajo limpia y bien iluminada.** *Las áreas abarrotadas y oscuras propician accidentes.*

- No opere las herramientas eléctricas en atmósferas explosivas, como ambientes donde haya polvo, gases o líquidos inflamables.** *Las herramientas eléctricas originan chispas que pueden encender el polvo o los vapores.*
- Mantenga alejados a los niños y a los espectadores de la herramienta eléctrica en funcionamiento.** *Las distracciones pueden provocar la pérdida de control.*

### 2) Seguridad Eléctrica

- Los enchufes de la herramienta eléctrica deben adaptarse al tomacorriente. Nunca modifique el enchufe de ninguna manera. No utilice ningún enchufe adaptador con herramientas eléctricas con conexión a tierra.** *Los enchufes no modificados y que se adaptan a los tomacorrientes reducirán el riesgo de descarga eléctrica.*
- Evite el contacto corporal con superficies con descargas a tierra como, por ejemplo, tuberías, radiadores, cocinas eléctricas y refrigeradores.** *Existe mayor riesgo de descarga eléctrica si su cuerpo está puesto a tierra.*
- No exponga las herramientas eléctricas a la lluvia o a condiciones de humedad.** *Si entra agua a una herramienta eléctrica, aumentará el riesgo de descarga eléctrica.*
- No maltrate el cable. Nunca utilice el cable para transportar, tirar o desenchufar la herramienta eléctrica. Mantenga el cable alejado del calor, el aceite, los bordes filosos y las piezas móviles.** *Los cables dañados o enredados aumentan el riesgo de descarga eléctrica.*
- Al operar una herramienta eléctrica en el exterior, utilice un cable prolongador adecuado para tal uso.** *Utilice un cable adecuado para uso en exteriores a fin de reducir el riesgo de descarga eléctrica.*
- Si el uso de una herramienta eléctrica en un lugar húmedo es imposible de evitar, utilice un suministro protegido con un interruptor de circuito por falla a tierra (GFCI).** *El uso de un GFCI reduce el riesgo de descargas eléctricas.*

### 3) Seguridad Personal

- Permanezca alerta, controle lo que está haciendo y utilice el sentido común cuando emplee una herramienta eléctrica. No utilice una herramienta eléctrica si está cansado o bajo el efecto de drogas, alcohol o medicamentos.** *Un momento de descuido mientras se opera una herramienta eléctrica puede provocar lesiones personales graves.*
- Utilice equipos de protección personal. Siempre utilice protección para los ojos.** *En las condiciones adecuadas, el uso de equipos de protección, como máscaras para polvo, calzado de seguridad antideslizante, cascos o protección auditiva, reducirá las lesiones personales.*
- Evite el encendido por accidente. Asegúrese de que el interruptor esté en la posición de**

**apagado antes de conectarlo a la fuente de energía o paquete de baterías, o antes de levantar o transportar la herramienta.** Transportar herramientas eléctricas con el dedo apoyado en el interruptor o enchufar herramientas eléctricas con el interruptor en la posición de encendido puede propiciar accidentes.

- d) **Retire la clavija de ajuste o la llave de tuercas antes de encender la herramienta eléctrica.** Una llave de tuercas o una clavija de ajuste que quede conectada a una pieza giratoria de la herramienta eléctrica puede provocar lesiones personales.
- e) **No se estire. Conserve el equilibrio y párese adecuadamente en todo momento.** Esto permite un mejor control de la herramienta eléctrica en situaciones inesperadas.
- f) **Use la vestimenta adecuada. No use ropas holgadas ni joyas. Mantenga el cabello, la ropa y los guantes alejados de las piezas en movimiento.** Las ropas holgadas, las joyas o el cabello largo pueden quedar atrapados en las piezas en movimiento.
- g) **Si se suministran dispositivos para la conexión de accesorios con fines de recolección y extracción de polvo, asegúrese de que estén conectados y que se utilicen correctamente.** El uso de dispositivos de recolección de polvo puede reducir los peligros relacionados con el polvo.
- h) **No permita que la familiaridad obtenida a partir del uso frecuente de herramientas le permitan volverse descuidado e ignorar los principios de seguridad de la herramienta.** Una acción descuidada puede causar lesiones severas en una fracción de segundo.

#### 4) Uso y Mantenimiento de la Herramienta Eléctrica

- a) **No fuerce la herramienta eléctrica. Utilice la herramienta eléctrica correcta para el trabajo que realizará.** Si se la utiliza a la velocidad para la que fue diseñada, la herramienta eléctrica correcta permite trabajar mejor y de manera más segura.
- b) **No utilice la herramienta eléctrica si no puede encenderla o apagarla con el interruptor.** Toda herramienta eléctrica que no pueda ser controlada mediante el interruptor es peligrosa y debe repararse.
- c) **Desconecte el enchufe de la fuente de alimentación y/o retire la batería, o paquete si es desmontable, de la herramienta eléctrica antes de realizar cualquier ajuste, cambiar accesorios o almacenar herramientas eléctricas.** Estas medidas de seguridad preventivas reducen el riesgo de encender la herramienta eléctrica en forma accidental.
- d) **Guarde la herramienta eléctrica que no esté en uso fuera del alcance de los niños y no permita que otras personas no familiarizadas con ella o con estas instrucciones operen la herramienta.** Las herramientas eléctricas son peligrosas si son operadas por usuarios no capacitados.

- e) **Dé mantenimiento a las herramientas eléctricas y accesorios. Revise que no haya piezas en movimiento mal alineadas o trabadas, piezas rotas o cualquier otra situación que pueda afectar el funcionamiento de la herramienta eléctrica. Si encuentra daños, haga reparar la herramienta eléctrica antes de utilizarla.** Se producen muchos accidentes a causa de las herramientas eléctricas que carecen de un mantenimiento adecuado.
- f) **Mantenga las herramientas de corte afiladas y limpias.** Las herramientas de corte con mantenimiento adecuado y con los bordes de corte afilados son menos propensas a trabarse y son más fáciles de controlar.
- g) **Utilice la herramienta eléctrica, los accesorios y las brocas de la herramienta, etc. de acuerdo con estas instrucciones y teniendo en cuenta las condiciones de trabajo y el trabajo que debe realizarse.** El uso de la herramienta eléctrica para operaciones diferentes de aquéllas para las que fue diseñada podría originar una situación peligrosa.
- h) **Mantenga las manijas y superficies de sujeción secas, limpias y libres de aceite y grasa.** Las manijas y superficies de sujeción resbalosas no permiten el manejo y control seguros de la herramienta en situaciones inesperadas.

#### 5) Uso y Mantenimiento de la Herramienta con Baterías

- a) **Recargue solamente con el cargador especificado por el fabricante.** Un cargador adecuado para un tipo de paquete de baterías puede originar riesgo de incendio si se utiliza con otro paquete de baterías.
- b) **Utilice herramientas eléctricas sólo con paquetes de baterías específicamente diseñados.** El uso de cualquier otro paquete de baterías puede producir riesgo de incendio y lesiones.
- c) **Cuando no utilice el paquete de baterías, manténgalo lejos de otros objetos metálicos como sujetapapeles, monedas, llaves, clavos, tornillos u otros objetos metálicos pequeños que puedan realizar una conexión desde un terminal al otro.** Los cortocircuitos en los terminales de la batería pueden provocar quemaduras o incendio.
- d) **En condiciones abusivas, el líquido puede ser expulsado de la batería. Evite su contacto. Si entra en contacto accidentalmente, enjuague con agua. Si el líquido entra en contacto con los ojos, busque atención médica.** El líquido expulsado de la batería puede provocar irritación o quemaduras.
- e) **No use un paquete de batería o herramienta que estén dañados o modificados.** Las baterías dañadas o modificadas pueden presentar un comportamiento impredecible que resulte en incendios, explosión o riesgo de lesiones.
- f) **No exponga un paquete de batería o una herramienta a fuego o temperatura excesiva. La**

exposición a fuego o temperaturas mayores a 130 °C (265 °F) pueden causar una explosión.

- g) **Siga todas las instrucciones de carga y no cargue el paquete de batería o la herramienta fuera del rango de temperatura especificado en las instrucciones.** Cargar inadecuadamente o en una temperatura fuera del rango de temperatura especificado puede dañar la batería e incrementar el riesgo de incendio.

## 6) Mantenimiento

- a) **Solicite a una persona calificada en reparaciones que realice el mantenimiento de su herramienta eléctrica y que sólo utilice piezas de repuesto idénticas.** Esto garantizará la seguridad de la herramienta eléctrica.
- b) **Nunca dé servicio a paquetes de batería dañados.** El servicio de paquetes de batería sólo debe ser realizado por el fabricante o proveedores de servicio autorizados.

## Advertencias de seguridad adicionales para Herramientas de remache

- La herramienta debe mantenerse en condiciones de trabajo seguras en todo momento y debe ser examinada a intervalos regulares por daños y funcionamiento por parte de personal capacitado. Cualquier procedimiento de desmontaje será realizado únicamente por personal capacitado. No desmonte esta herramienta sin antes consultar las instrucciones de mantenimiento.
- No modifique la herramienta de ninguna manera. Cualquier modificación a la herramienta es realizada por el cliente y será responsabilidad total del cliente y anulará cualquier garantía aplicable.
- Desconecte la batería de la herramienta antes de realizar cualquier mantenimiento, intentar ajustar, instalar o quitar un ensamble de punta.
- Antes de usar, verifique que no haya desalineación o atascamiento de partes móviles, rotura de partes y cualquier otra condición que afecte el funcionamiento de la herramienta. Si está dañada, haga reparar la herramienta antes de usarla. Retire cualquier llave o llave de ajuste antes de usar.
- Antes de usar, revise la batería en busca de daños. No deje caer la batería. Un impacto fuerte puede causar daños internos y provocar una falla prematura de la batería.
- Mantenga el área de trabajo limpia y bien iluminada.
- Vístase apropiadamente. No use ropa holgada o joyería. Mantenga su cabello, ropa, y guantes alejados de las partes móviles. La ropa suelta, joyería, o cabello largo podrían quedar atrapados en las partes móviles.
- Adopte una posición firme o estable antes de utilizar la herramienta.
- Los operadores y otras personas en el área de trabajo deben usar ANSI Z87.1 CAN/CSA Z94.3 u otras gafas de seguridad aprobadas con protectores laterales. Utilice siempre gafas de seguridad y protección para los oídos durante el funcionamiento.

- Se requiere un espacio adecuado para las manos del operador de la herramienta antes de continuar.
- No opere una herramienta que esté dirigida hacia una persona o personas.
- NO opere la herramienta con el alojamiento de la punta retirada.
- No opere la herramienta o el cargador en una atmósfera o ambiente explosivo que permita la exposición a fluidos o gases combustibles.
- No utilice la herramienta ni el cargador en un entorno que permita la exposición a la humedad o la lluvia para evitar el riesgo de descarga eléctrica.
- No abuse de la herramienta dejándola caer o usándola como un martillo.
- Mantenga la suciedad y las materias extrañas fuera de las rejillas de ventilación de la herramienta, ya que esto hará que la herramienta no funcione correctamente.
- Mantenga las manijas de la herramienta secas, limpias y libres de aceite y grasa.
- Cuando transporte la herramienta de un lugar a otro, mantenga las manos alejadas del gatillo para evitar una activación inadvertida.
- Nunca deje la herramienta de instalación desatendida.
- Desconecte la batería cuando no esté en uso.

## Información de seguridad adicional



**ADVERTENCIA:** Nunca modifique la herramienta eléctrica o ninguna parte de ella. Podría resultar en daño o lesiones personales.



**ADVERTENCIA: SIEMPRE** use gafas de seguridad. Las gafas de uso diario NO son gafas de seguridad. También use una careta o máscara de polvo si la operación de corte produce polvo. SIEMPRE USE EQUIPO DE SEGURIDAD CERTIFICADO:

- Protección para los ojos ANSI Z87.1 (CAN/CSA Z94.3),
- Protección auditiva ANSI S12.6 (S3.19),
- Protección respiratoria NIOSH/OSHA/MSHA.



**ADVERTENCIA:** Algún polvo creado por lijado, aserrado, pulido, perforación eléctricos y otras actividades de construcción contienen químicos conocidos por el Estado de California como causantes de cáncer, defectos de nacimiento u otros daños reproductivos. Algunos ejemplos de estos químicos son:

- plomo a partir de pinturas a base de plomo,
- sílice cristalino de ladrillos y cemento y otros productos de mampostería, y
- arsénico y cromo a partir de madera tratada químicamente.


Su riesgo a partir de estas exposiciones varía, dependiendo de qué tan a menudo realice este tipo de trabajo. Para reducir su exposición a estos químicos: trabaje en un área bien ventilada, y trabaje con equipo de seguridad aprobado, tal como máscaras de polvo que estén diseñadas específicamente para engrasar la cavidad del tubo para partículas microscópicas.

- **Use ropa de protección y lave las áreas expuestas con agua y jabón.** Permitir que el polvo entre en su boca, ojos, o que quede sobre la piel puede promover la absorción de


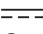







químicos peligrosos. Dirija las partículas lejos de la cara y el cuerpo.

- **Use la aspiradora de extracción de polvo adecuada para retirar la mayoría de polvo estático y transportado por aire.** La falla en retirar el polvo estático y transportado por aire podría contaminar el ambiente de trabajo y presentar un riesgo de salud mayor al operador y personas en las cercanías.
- **Use abrazaderas u otras maneras prácticas para asegurar y soportar la pieza de trabajo a una plataforma estable.** Sostener la pieza de trabajo a mano o contra su cuerpo es inestable y puede guiar a la pérdida de control y lesiones.
- **Las ventilas de aire a menudo cubren las partes móviles y se deben evitar.** La ropa suelta, joyería, o cabello largo podrían quedar atrapados en las partes móviles.

 **ATENCIÓN:** Cuando no esté en uso, coloque la herramienta en su lado sobre una superficie estable donde no cause un peligro de tropiezo o caída. Algunas herramientas con paquetes de batería grandes pueden quedar verticales sobre el paquete de batería pero se pueden voltear fácilmente.

La etiqueta en su herramienta puede incluir los siguientes símbolos. Los símbolos y sus definiciones son los siguientes:


V..... voltios	 o CA/CD..... corriente alterna o directa
Hz..... hertz	 ..... Construcción Clase II (aislamiento doble)
min..... minutos	$n_0$ ..... sin carga velocidad
 o CD..... corriente directa	$n$ ..... velocidad nominal
 ..... Construcción Clase I (conectada a tierra)	PSI..... libras por pulgada cuadrada
.../min..... por minuto	 ..... terminal de tierra
BPM..... golpes por minuto	 ..... símbolo de alerta de seguridad
IPM..... impactos por minuto	 ..... radiación visible—no mirar directamente a la luz
OPM..... oscilaciones por minuto	 ..... usar protección respiratoria
RPM..... revoluciones por minuto	 ..... usar protección para los ojos
sfpm..... pies de superficie por minuto	 ..... usar protección auditiva
SPM..... carreras por minuto	 ..... lea toda la documentación
A..... amperios	 ..... no exponga a la lluvia
W..... watts	
Wh..... watt horas	
Ah..... amperios hora	
 o CA..... corriente alterna	
 ..... no exponga a la lluvia	

## BATERÍAS Y CARGADORES

El paquete de batería no está completamente cargado cuando se retira del cartón. Antes de usar la batería y el cargador, lea las siguientes instrucciones de seguridad y luego siga los procedimientos de carga descritos. Cuando solicite paquetes de baterías de repuesto, asegúrese de incluir el número de catálogo y el voltaje.

## LEA TODAS LAS INSTRUCCIONES

### Instrucciones de Seguridad Importantes para Todos los Paquetes de Batería

-  **ADVERTENCIA:** Lea todas las advertencias de seguridad, instrucciones y marcas de precaución para el paquete de la batería, el cargador y el producto. La falla en seguir las advertencias e instrucciones puede resultar en descarga eléctrica, incendio y/o lesiones serias.
- **No cargue o use el paquete de batería en atmósferas explosivas, como en la presencia de líquidos, gases o polvo inflamables.** Insertar o retirar el paquete de batería del cargador puede encender el polvo y los vapores.
- **NUNCA fuerce el paquete de batería dentro del cargador. NO modifique el paquete de batería en ninguna forma para instalarlo en un cargador no compatible ya que el paquete de batería se puede romper causando lesiones personales serias.** Consulte la tabla al final de este manual respecto a compatibilidad de las baterías y cargadores.
- **Cargue los paquetes de batería sólo en cargadores DEWALT.**
- **NO salpique ni sumerja en agua u otros líquidos.**
- **NO permita que agua o ningún otro líquido entre al paquete de batería.**
- **No almacene ni use la herramienta y el paquete de baterías en lugares donde la temperatura pueda alcanzar o exceder los 40 °C (104 °F) (como cobertizos exteriores o edificios de metal en verano).** Para obtener la mejor vida útil, guarde los paquetes de baterías en un lugar fresco y seco.
- **NOTA: No guarde los paquetes de baterías en una herramienta con el interruptor de gatillo bloqueado. Nunca sujete con cinta el interruptor de gatillo en la posición ON.**
- **No incinere el paquete de batería incluso si está dañado severamente o está completamente agotada.** El paquete de batería pueden explotar en el fuego. Se crean humos y materiales tóxicos cuando se queman los paquetes de baterías de ion de litio.
- **No exponga un paquete de batería o una herramienta a fuego o temperatura excesiva.** La exposición a fuego o temperaturas mayores a 130 °C (265 °F) pueden causar una explosión.
- **Siga todas las instrucciones de carga y no cargue el paquete de batería o el aparato fuera del rango de temperatura especificado en las instrucciones.** Cargar inadecuadamente o en una temperatura fuera del rango especificado puede dañar la batería e incrementar el riesgo de incendio.
- **Si el contenido de la batería entra en contacto con la piel, lave de inmediato el área con jabón suave y agua.** Si el líquido de la batería entra en los ojos, enjuague con agua sobre el ojo abierto durante 15 minutos o hasta que desaparezca la irritación. Si se necesita atención

médica, el electrolito de la batería está compuesto por una mezcla de carbonatos orgánicos líquidos y sales de litio.

- **El contenido de las celdas de batería abiertas puede causar irritación respiratoria.** Proporcione aire fresco. Si los síntomas persisten, busque atención médica.
- **El líquido de la batería puede ser inflamable si se expone a chispas o llamas.**
- **Nunca intente abrir el paquete de baterías por ninguna razón. Si la caja del paquete de baterías está agrietada o dañada, no la inserte en el cargador.** No aplaste, deje caer o dañe el paquete de la batería. No use un paquete de baterías o cargador que haya recibido un golpe fuerte, se haya dejado caer, se haya aplastado o dañado de cualquier manera (por ej., perforado con un clavo, golpeado con un martillo, o pisado). Los paquetes de batería dañados se deben regresar al centro de servicio para reciclaje.

## Recomendaciones de Almacenamiento

El mejor lugar de almacenamiento es aquel que es fresco y seco, alejado de la luz solar directa y del exceso de calor o frío. Guarde el paquete de batería completamente cargado fuera del cargador.

## Instrucciones de Limpieza de Paquete de Batería

La suciedad y grasa se pueden retirar del exterior de la paquete de batería con una tela o cepillo no metálico suave. No use agua o ninguna solución de limpieza.

## Paquetes de Baterías de Indicador de Combustible (Fig. B)

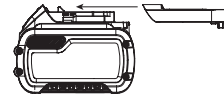
Algunos paquetes de batería incluyen un indicador de combustible. Cuando se presiona y sostiene el botón de indicador de combustible, las luces LED indicarán el nivel de carga aproximado restante. Éste no indica la funcionalidad de la herramienta y está sujeto a variación en base a los componentes del producto, la temperatura y la aplicación del usuario final.

## Transporte

- **ADVERTENCIA: Riesgo de incendio. No guarde, transporte, o lleve el paquete de batería de forma que objetos de metal puedan tener contacto con las terminales expuestas de la batería.** Por ejemplo, no coloque la batería en delantales, bolsillos, cajas de herramientas, cajas de juego de productos, cajones, etc., con clavos sueltos, tornillos, llaves, monedas, herramientas manuales, etc. Al transportar paquetes de baterías individuales, asegúrese que las terminales de la batería estén protegidas y bien aisladas de materiales que puedan entrar en contacto con ellas y causar un cortocircuito. **NOTA:** Los paquetes de batería de ion de litio no se deben colocar en equipaje de mano en aviones y se deben proteger adecuadamente contra corto circuito si están en el equipaje registrado.

## Envío de Paquete de Batería DeWALT FLEXVOLT®

El paquete de batería DeWALT FLEXVOLT® tiene una tapa de batería que se debe usar cuando se envíe el paquete de batería.



Conecte la tapa al paquete de batería para alistarlo para envío. Esto convierte el paquete de batería en tres baterías de 20V separadas. Las tres baterías tienen la clasificación Watt horas en el paquete de batería etiquetado "Envío." Si se envía sin la tapa o en una herramienta, el paquete es una batería en la clasificación de Watts hora indicada al lado de "Uso."

Ejemplo de etiqueta de paquete de batería:

**USO: 120 Wh Envío: 3 x 40 Wh**

En este ejemplo, el paquete de batería es tres baterías con 40 Watts hora cada una cuando se usa la tapa. De otra manera, el paquete de batería es de 120 Watts hora.

## Instrucciones de Seguridad Importantes para Todos los Cargadores de Batería

- **ADVERTENCIA: Todas las advertencias de seguridad, instrucciones y marcas de precaución para el paquete de la batería, el cargador y el producto. La falla en seguir las advertencias e instrucciones puede resultar en descarga eléctrica, incendio y/o lesiones serias.**
- **NO intente cargar el paquete de batería con ningún cargador diferente a un cargador DeWALT.** Los cargadores y paquetes de batería DeWALT están diseñados específicamente para funcionar juntos.
- **Estos cargadores no están diseñados para usos diferentes a cargar paquetes de batería DeWALT recargables.** Cargar otros tipos de baterías puede causar que se sobrecalienten y exploten, resultando en lesiones personales, daño a la propiedad, incendio, descarga eléctrica o electrocución.
- **No exponga el cargador a la lluvia o la nieve.**
- **NO permita que agua o ningún otro líquido entre al cargador.**
- **Jale por el enchufe en lugar del cable cuando desconecte el cargador.** Esto reducirá el riesgo de daños al enchufe y cable eléctricos.
- **Asegúrese que el cable esté ubicado de forma que no se pueda pisar, provoque tropiezos, o de otra forma esté sujeto a daño o esfuerzo.**
- **No use un cable de extensión a menos que sea absolutamente necesario.** El uso de un cable de extensión inadecuado podría resultar en riesgo de incendio, descarga eléctrica o electrocución.
- **Cuando opere un cargador al aire libre, proporcione siempre un lugar seco y use un cable de extensión adecuado para uso en exteriores.** El uso de un cable adecuado para uso en exteriores reduce el riesgo de descarga eléctrica.

- **Un cable de extensión debe tener un tamaño de cable adecuado (AWG o American Wire Gauge) por seguridad.** Cuanto menor es el número de cable de la tabla, el cable será más pesado y por lo tanto su capacidad. Un cable de tamaño inferior causará una caída en el voltaje en línea que resulta en una pérdida de energía y sobrecalentamiento. La siguiente tabla muestra el tamaño correcto a usar dependiendo de la longitud total de todos los cables de extensión juntos, y la clasificación de amperes de la placa de identificación. Si tiene duda, use el calibre más pesado siguiente.

**Calibre mínimo para juegos de cable**

Voltios		Longitud total de cable en pies (metros)			
120V		25 (7,6)	50 (15,2)	100 (30,5)	150 (45,7)
Clasificación de amperes		American Wire Gauge			
Mayor a	No mayor a				
0	6	18	16	16	14
6	10	18	16	14	12
10	12	16	16	14	12
12	16	14	12	No recomendado	

- **No coloque ningún objeto encima del cargador ni coloque el cargador sobre una superficie blanda que pueda bloquear las ranuras de ventilación y provocar un calor interno excesivo.** Coloque el cargador en una posición lejos de cualquier fuente de calor. El cargador se ventila a través de ranuras en la parte superior e inferior del alojamiento.
- **No opere el cargador con un cable o enchufe dañado.** Solicite que los reemplacen de inmediato.
- **No opere el cargador si recibió un golpe fuerte, se dejó caer o se dañó de cualquier manera.** Llévelo a un centro de servicio autorizado.
- **No desensamble el cargador; llévelo a un centro de servicio autorizado cuando se requiera servicio o reparación.** El reensamble incorrecto puede resultar en un riesgo de descarga eléctrica, electrocución o incendio.
- **El cargador está diseñado para operar con corriente eléctrica doméstica estándar de 120V. No intente usarlo en ningún otro voltaje.** Esto no aplica al cargador de vehículos.
- **Los materiales extraños de naturaleza conductiva tales como, pero sin limitarse a, polvo de pulido, rebabas de metal, lana de acero, papel aluminio, o cualquier acumulación de partículas metálicas se deben mantener alejados de las cavidades y ranuras de ventilación del cargador.**
- **Siempre desconecte el cargador del suministro de energía cuando no haya paquete de baterías en la cavidad.**

### Carga de la Batería (Fig. C, D)

1. Conecte el cargador en un tomacorriente apropiado.
2. Inserte y asiente completamente el paquete de batería **(11)**. Las luces verde rojas parpadearán continuamente mientras carga.

3. La carga está completa cuando las luces de carga roja permanecen encendidas continuamente. El paquete de batería se puede dejar en el cargador o retirarse.



**ADVERTENCIA:** Sólo cargue baterías en temperatura ambiente mayor a 4,5 °C (40 °F) y menor a 40 °C (104 °F).

4. El cargador no cargará un paquete de batería defectuoso, lo que puede indicarse por las luces de carga que permanecen apagadas. Lleve el cargador y el paquete de batería a un centro de servicio autorizado si las luces permanecen apagadas.

**NOTA:** Consulte la etiqueta cerca de las luces de carga en el cargador respecto a los patrones de parpadeo. Los cargadores más viejos pueden tener información adicional y/o pueden no tener una luz indicadora amarilla.

**NOTA:** Para retirar el paquete de batería, algunos cargadores requieren que se presione el botón de liberación del paquete de batería **(12)**.

### Demora de Paquete Caliente/Frío

Cuando el cargador detecta un paquete de batería que esté demasiado caliente o demasiado frío, comienza automáticamente una Demora de Paquete Caliente/Frío, suspendiendo la carga hasta que el paquete de batería alcance una temperatura apropiada. El cargador cambia automáticamente al modo de carga del paquete. Esta característica garantiza la vida máxima del paquete de batería. Un paquete de batería frío puede cargar a un ritmo más lento que un paquete de batería caliente.

La demora de paquete caliente/frío se indicará por la luz roja que continúan parpadeando pero con la luz amarilla encendida continuamente. Una vez que el paquete de batería alcance una temperatura adecuada, la luz amarilla se apagará y el cargador reanudará el procedimiento de carga.

### Cargadores DCB118 y DCB1112

Los cargadores DCB118 y DCB1112 están equipados con un ventilador interno diseñado para enfriar el paquete de batería. El ventilador se encenderá automáticamente cuando el paquete de batería se necesite enfriar.

No opere nunca el cargador si el ventilador no funciona adecuadamente o si las ranuras de ventilación están obstruidas. No permita que entren objetos extraños dentro del cargador.

### Sistema de Protección Electrónica


Las herramientas de ion de litio están diseñadas con un Sistema de Protección Electrónica que protegerá el paquete de batería contra sobrecarga, sobrecalentamiento o descarga profunda. La herramienta se apagará automáticamente y el paquete de batería se necesitará volver a cargar.

### Notas Importantes de Carga

1. Se puede obtener una mayor duración y un mejor rendimiento si la unidad de batería se carga a una temperatura ambiente de 18 °C–24 °C (65 °F–75 °F). NO cargue cuando el paquete de batería esté debajo de 4,5 °C (40 °F), o arriba de 40 °C (104 °F). Esto es importante y evitará causar daños graves a la batería.

- El cargador y el paquete de baterías pueden calentarse al tacto durante la carga. Esta es una condición normal y no indica un problema. Para facilitar el enfriamiento de la batería después de su uso, evite colocar el cargador o la batería en un ambiente cálido, como en un cobertizo de metal o un remolque sin aislamiento.
- Si la batería no se carga correctamente:
  - Verifique la operación del receptáculo conectando una lámpara u otro aparato;
  - Revise si el receptáculo está conectado a un interruptor de luz que apegue la energía cuando apague las luces;
  - Si persisten los problemas de carga, lleve la herramienta, el paquete de batería y el cargador a su centro de servicio local.
- Puede cargar un paquete parcialmente usado cuando lo desee sin ningún efecto adverso en el paquete de baterías.

## Instrucciones de Limpieza de Cargador


-  **ADVERTENCIA:** *Riesgo de descarga eléctrica. Desconecte el cargador del tomacorriente CA antes de limpiar. La suciedad y grasa se pueden retirar del exterior del cargador con una tela o cepillo no metálico suave. No use agua o ninguna solución de limpieza.*

## Montaje en Pared

Algunos cargadores DEWALT están diseñados para poderse montar en pared o colocarse vertical sobre una mesa o superficie de trabajo. Si se monta en pared, localice el cargador dentro del alcance de un tomacorriente eléctrico, y lejos de una esquina u otras obstrucciones que puedan impedir el flujo de aire. Use la parte posterior del cargador como una plantilla para la ubicación de los tornillos de montaje en la pared. Instale el cargador firmemente con tornillos para tablaroca (adquiridos por separado) por lo menos de 25,4 mm (1") de largo, con un diámetro de cabeza de tornillo de 7–9 mm (0,28–0,35"), atornillados en madera a una profundidad óptima dejando aproximadamente 5,5 mm (7/32") de tornillo expuesto. Alinee las ranuras en la parte posterior del cargador con los tornillos expuestos y conéctelos completamente dentro de las ranuras.

## CONSERVE ESTAS INSTRUCCIONES PARA USO FUTURO

## ENSAMBLE Y AJUSTES

-  **ADVERTENCIA:** *Para reducir el riesgo de lesiones personales, apague la unidad y retire el paquete de batería antes de realizar cualquier ajuste o retirar/instalar conexiones o accesorios, cuando reemplace la línea, o antes de la limpieza. Un arranque accidental puede causar lesiones.*

## Montaje de pieza de punta (Fig. D)


- Seleccione la pieza de punta correcta para instalar el remache. Consulte el número o la letra **14** en la pieza de punta y la **Tabla de tamaño de remache** para seleccionar la pieza de punta adecuada para la aplicación.

- Desenrosque y retire la tapa roscada **2**.
- Coloque la pieza de punta **1** en el alojamiento de la punta **3**.
- Enrosque la tapa roscada en el alojamiento de punta.

## Tabla de tamaño de remache

Pieza de punta	Diámetro de remache	
	mm	Pulgadas
<b>DCF403</b>		
<b>1</b>	2,4	3/32
<b>2</b>	3,2	1/8
<b>3</b>	4,0	5/32
<b>4</b>	4,8	3/16
<b>DCF414</b>		
<b>A</b>	4,8	3/16
<b>B</b>	6,0	15/64
<b>C</b>	6,4	1/4


## Colector de Mandril y Soporte de Pieza de Punta de Repuesto (Fig. E)

-  **ADVERTENCIA:** *No utilice la herramienta sin el colector de mandril acoplado.*

El colector del mandril **5** y el soporte de la pieza de punta de repuesto **6** se conectan a la parte trasera de la herramienta. La herramienta se puede utilizar sin el soporte de la pieza de punta de repuesto.

Para retirar el colector del mandril o el soporte de la pieza de punta de repuesto, desatornillelos hasta que se retiren. Si está utilizando la herramienta con el soporte de la pieza de punta de repuesto, conéctelo primero a la herramienta y luego conecte el colector de mandril.

## Sujetador de Cinturón (Fig. F)


-  **ADVERTENCIA:** *Para reducir el riesgo de lesiones personales serias, asegúrese que el tornillo que sujeta el sujetador de cinturón esté seguro.*

**IMPORTANTE:** Cuando conecte o reemplace el sujetador de cinturón **19**, sólo use el tornillo **20** incluido. Asegúrese de apretar firmemente el tornillo.

Si el sujetador de cinturón no se desea en absoluto, se puede quitar de la herramienta.

Para retirar el sujetador de cinturón, retire el tornillo **20** que sostiene el sujetador de cinturón en su lugar.

## OPERACIÓN

-  **ADVERTENCIA:** *Para reducir el riesgo de lesiones personales severas, apague la unidad y retire el paquete de batería antes de realizar cualquier ajuste o retirar/instalar conexiones o accesorios. Un arranque accidental puede causar lesiones.*

## Instalación y Desinstalación de Paquete de Batería (Fig. H)

**⚠️ ADVERTENCIA:** Asegúrese que la herramienta/aparato esté en la posición de apagado antes de insertar el paquete de batería.

**NOTA:** Para mejores resultados, asegúrese que su paquete de batería esté completamente cargado.

1. Para instalar el paquete de batería **11** en la manija de la herramienta, alinee el paquete de la batería con los rieles dentro de la manija de la herramienta y deslícelo en la manija hasta que el paquete de batería esté asentado firmemente en la herramienta y asegúrese que no se desconecte.
2. Para retirar el paquete de batería de la herramienta, presione el botón de liberación **12** y jale firmemente el paquete de batería fuera de la manija de la herramienta. Insértelo en el cargador como se describe en la sección de cargador de este manual.

## Posición Adecuada de las Manos (Fig. I)

**⚠️ ADVERTENCIA:** Para reducir el riesgo de lesión personal grave, tenga **SIEMPRE** las manos en una posición adecuada como se muestra.

**⚠️ ADVERTENCIA:** Para reducir el riesgo de lesión personal grave, sujete **SIEMPRE** bien en caso de que haya una reacción repentina.

La posición correcta de la mano requiere una mano en el mango principal **8**.

## Luz de Trabajo LED (Fig. A)

**⚠️ ATENCIÓN:** No vea directamente el LED. Podría resultar en lesiones oculares serias.

Cuando la herramienta se active presionando el interruptor de encendido/apagado **9**, la luz de trabajo LED **10** se iluminará automáticamente. La luz de trabajo LED se apagará 20 segundos después que se libere el botón de avance de encendido/apagado.

## Instalación de Remache Ciego (Fig. G)

### Para Instalar un Remache Ciego

1. Coloque el remache ciego **18** en la pieza de punta **1**.
2. Coloque la herramienta como se muestra en **Posición correcta de la mano**.
3. Jale y sostenga el interruptor de gatillo **9** hasta que el remache esté completamente colocado en la aplicación.
4. Cuando el remache ciego se haya colocado por completo, suelte el gatillo. La herramienta volverá a su posición inicial automáticamente.
5. Incline la unidad hacia atrás y el mandril irá al colector de mandril **5** por gravedad. El mandril también será empujado hacia el colector de mandril tirando del siguiente remache.

Si suelta el interruptor antes del final de la carrera de colocación, la herramienta volverá inmediatamente a su posición inicial. Si el remache ciego no se ha colocado completamente, repita los pasos anteriores.

## MANTENIMIENTO

**⚠️ ADVERTENCIA:** Para reducir el riesgo de lesiones personales serias, apague la unidad y retire el paquete de batería antes de realizar cualquier ajuste o retirar/instalar conexiones o accesorios. Un arranque accidental puede causar lesiones.

Su DEWALT ha sido diseñada para funcionar durante un largo período de tiempo con un mínimo de mantenimiento. La operación satisfactoria continua depende del cuidado adecuado de la herramienta y la limpieza regular.

### Frecuencia de mantenimiento

Artículo	Frecuencia
Inspección general de la herramienta	Diariamente
Limpie y lubrique el equipo de punta	5000 remaches

\*Se recomienda ponerse en contacto con el centro de servicio autorizado

## Limpieza

**⚠️ ADVERTENCIA:** Sopla la suciedad y el polvo de todos los conductos de ventilación con aire seco, al menos una vez por semana. Para reducir el riesgo de lesiones, utilice siempre protección para los ojos aprobada al realizar esta tarea.


**⚠️ ADVERTENCIA:** Nunca utilice solventes ni otros químicos abrasivos para limpiar las piezas no metálicas de la herramienta. Estos productos químicos pueden debilitar los materiales plásticos utilizados en estas piezas. Utilice un paño humedecido sólo con agua y jabón neutro. Nunca permita que penetre líquido dentro de la herramienta ni sumerja ninguna de las piezas en un líquido.

## Limpiar el Equipo de la Nariz o Reemplazar las Mandíbulas (Fig. A, J)

1. Afloje la tuerca del alojamiento de punta **4**. Retire el alojamiento de punta **3** y la tuerca del alojamiento de punta.
2. Limpie el interior del alojamiento de punta con un paño seco.
3. Jale hacia atrás la camisa de bloqueo **15** como indica la flecha.
4. Afloje el casco de tracción **16**.
5. Limpie las mandíbulas **17** y el empujador de mandíbula con un paño seco. Si es necesario, reemplace las mordazas con mordazas de repuesto **13**.  
**NOTA:** Cuando reemplace las mandíbulas, use sólo mandíbulas de la marca DEWALT.
6. Aplique grasa al exterior del ensamble de mandíbula de sujeción **17**.
7. Coloque el ensamble de mandíbulas **17** en el casco de tracción **16** y móntelo en la herramienta. Apriete el casco de tracción con la mano y asegúrese que esté asegurado con la camisa de bloqueo **15**.  
**NOTA:** Se recomienda una grasa a base de bisulfuro de molibdeno.

- Monte el alojamiento de punta y la tuerca del alojamiento de punta y apriételos a mano.

## Limpeza del Exterior de la Herramienta (Fig. A)

Mantenga las aberturas de ventilación de escape del motor sin escobillas  libres de polvo y suciedad. Si es necesario, utilice un paño suave y húmedo para eliminar el polvo y la suciedad de la ventilación de escape. Sople la suciedad y el polvo del alojamiento principal de la herramienta eléctrica con aire seco tan a menudo como se observe acumulación de suciedad dentro y alrededor de la ventilación de escape.

### Accesorios



**ADVERTENCIA:** Debido a que no se han probado con este producto otros accesorios que no sean los que ofrece DEWALT, el uso de dichos accesorios con esta herramienta podría ser peligroso. Para reducir el riesgo de lesiones, con este producto deben usarse sólo los accesorios recomendados por DEWALT.

Si desea más información sobre los accesorios adecuados, consulte a su distribuidor.

### Reparaciones

El cargador y las unidades de batería no pueden ser reparados.





**ADVERTENCIA:** Para asegurar la SEGURIDAD y la CONFIABILIDAD del producto, las reparaciones, el mantenimiento y los ajustes deben (inclusive inspección y cambio de carbones) ser realizados en un centro de mantenimiento en la fábrica DEWALT o en un centro de mantenimiento autorizado. Utilice siempre piezas de repuesto idénticas.

### ESPECIFICACIONES

DCF403  
DCF414

20V Máx\*

 **ATENÇÃO:** *Leia todas as advertências de segurança e todas as instruções. O não respeito as advertências e instruções pode resultar em choque elétrico, incêndio e/ou lesões corporais graves.*

 **ATENÇÃO:** *Para reduzir o risco de lesões corporais, leia as instruções deste manual.*

## Uso Doméstico

Essas ferramentas de rebite são projetadas para instalar fixadores cegos.


**NÃO** a use sob condições úmidas ou na presença de líquidos ou gases inflamáveis.


Estas ferramentas de rebite são ferramentas elétricas profissionais.


**NÃO** permita que crianças tenham contato com a ferramenta. O uso desta ferramenta por operadores inexperientes deve ser feito sob supervisão.


## Definições: Símbolos e Palavras de Alerta de Segurança

Este manual de instruções utiliza os seguintes símbolos e palavras de alerta de segurança para informá-lo sobre situações de perigo e o risco de ferimentos ou danos materiais.

 **PERIGO:** *Indica uma situação de perigo eminente que, se não for evitada, irá resultar em morte ou ferimentos graves.*


 **ATENÇÃO:** *Indica uma situação potencialmente perigosa que, se não for evitada, poderá resultar em morte ou ferimentos graves.*

 **CUIDADO:** *Indica uma situação potencialmente perigosa que, se não for evitada, pode resultar em ferimentos ligeiros ou moderados.*

 *(Utilizado sem a palavra) Indica uma mensagem relacionada com segurança.*

**AVISO:** *Indica uma prática não relacionada com ferimentos que, se não for evitada, pode resultar em danos materiais.*

## ADVERTÊNCIAS GERAIS DE SEGURANÇA DE FERRAMENTAS ELÉTRICAS

 **ATENÇÃO:** *Leia todas as instruções e avisos de segurança, figuras e especificações fornecidas com essa ferramenta elétrica. O desrespeito às instruções listadas abaixo poderão resultar em choques elétricos, incêndios e/ou lesões graves.*

### GUARDE TODOS OS AVISOS E INSTRUÇÕES PARA FUTURAS CONSULTAS.

O termo “ferramenta elétrica” nas advertências se refere a sua ferramenta elétrica operada a corrente elétrica (com fio) ou operada com bateria (sem fio).

## 1) Segurança na Área de Trabalho

- Mantenha sua área de trabalho limpa e bem iluminada.** Áreas desordenadas ou escuras são um convite para acidentes acontecerem.

- Não opere ferramentas elétricas em atmosferas explosivas, como na presença de poeiras, gases ou líquidos inflamáveis.** Essas ferramentas elétricas podem gerar faíscas e inflamar a poeira e os gases.
- Mantenha crianças ou outras pessoas afastadas da ferramenta em operação.** Distrações podem causar perda de controle.

## 2) Segurança Elétrica

- Os plugues de ferramentas elétricas devem ser compatíveis com a tomada. Nunca modifique o plugue de forma nenhuma. Não use plugues adaptadores com ferramentas elétricas (aterradas).** Plugues não modificados e tomadas compatíveis reduzem o risco de choques elétricos.
- Evite que o corpo tenha contato com superfícies aterradas, como tubos, radiadores, fogões e geladeiras.** Tem maior risco de choque elétrico se seu corpo estiver aterrado.
- Não exponha a ferramenta à chuva ou umidade.** Penetração de água na ferramenta elétrica aumenta o risco de choque elétrico.
- Não estique demais o fio. Nunca use o fio para transportar, puxar ou desligar a ferramenta elétrica. Mantenha o cabo longe de calor, óleo, bordas afiadas ou peças em movimento.** Usar fios danificados ou emaranhados aumenta o risco de choque elétrico.
- Ao operar uma ferramenta elétrica no exterior, use um cabo de extensão apropriado para uso no exterior.** Usar um fio apropriado para uso no exterior reduz os choques elétricos.
- Se for inevitável operar uma ferramenta elétrica em um local úmido, use um disjuntor de corte por falha de aterramento (GFCI).** O uso de um GFCI reduz o risco de choque elétrico.

## 3) Segurança Pessoal

- Esteja alerta, preste atenção no que está fazendo e use o bom senso para operar a ferramenta. Não opere a ferramenta elétrica quando estiver cansado ou sob influência de drogas, álcool ou medicamentos.** Um momento de desatenção ao operar as ferramentas elétricas pode causar sérias lesões corporais.
- Use equipamento de proteção pessoal. Sempre use proteção ocular.** Equipamento de proteção, como máscara anti-poeiras, sapatos anti-deslizantes de proteção, capacete industrial ou proteção de audição deve ser usado nas condições apropriadas, para reduzir ferimentos corporais.
- Evite um acionamento acidental da ferramenta. Se certifique que o disjuntor está na posição de desligado antes de ligar a energia elétrica e/ou o conjunto de baterias, levantar ou transportar a ferramenta.** Transportar ferramentas elétricas com seu dedo no disjuntor ou ligar a energia ferramentas elétricas ligadas pode resultar em acidentes.
- Remova chaves de ajuste ou chaves fixas antes de ligar a ferramenta.** Se deixar uma chave de ajuste ou

*chave ligada a uma peça móvel da ferramenta elétrica pode resultar em injúrias pessoais.*

- e) **Não a sobrecarregue. Mantenha sempre o equilíbrio e o apoio para os pés.** Isso permite controlar melhor a ferramenta elétrica em situações inesperadas.
- f) **Vista-se de forma adequada. Não use roupas largas ou jóias. Mantenha seus cabelos, roupas e luvas longe das partes móveis.** Roupas soltas, jóias e cabelos longos podem ficar presos nas peças móveis.
- g) **Se a ferramenta estiver equipada com a conexão para extração de poeira e outros dispositivos de coleta de pó, se certifique que estão conectados e sendo usados corretamente.** Usar a recolha de poeiras pode reduzir perigos relacionados com poeiras.
- h) **Não deixe que a familiaridade adquirida com o uso frequente das ferramentas faça que tenha confiança exagerada e ignore os princípios da segurança da ferramenta.** Uma ação descuidada pode causar lesões graves em uma fração de segundos.

#### 4) Cuidados e Uso da Ferramenta Elétrica

- a) **Não force demais a ferramenta. Use a ferramenta elétrica correta para sua aplicação.** Uma ferramenta elétrica correta fará o trabalho de modo mais rápido e seguro na proporção para a qual ela foi projetada.
- b) **Não use a ferramenta elétrica se o interruptor não estiver ligado ou desligando.** Uma ferramenta elétrica que não pode ser controlada com seu disjuntor é perigosa e deve ser reparada.
- c) **Desconecte o plugue da fonte de energia e/ou remova as baterias, se removíveis, da ferramenta antes de fazer qualquer ajuste, troca de acessórios ou armazenamento de ferramentas elétricas.** Essas medidas preventivas de segurança reduzem o risco de acionamento acidental da ferramenta elétrica.
- d) **Armazene ferramentas elétricas ociosas fora do alcance de crianças e não permita que pessoas não familiarizadas com a ferramenta elétrica a operem.** Ferramentas elétricas são perigosas nas mãos de usuários não treinados.
- e) **Faça manutenção das ferramentas elétricas e acessórios. Verifique se tem desalinhamentos ou partes móveis coladas, quebra de peças e qualquer outra condição que possa afetar a operação da ferramenta elétrica. Se estiver danificada, mande reparar a ferramenta antes de a usar.** Muitos acidentes são causados por ferramentas elétricas mal conservadas.
- f) **Mantenha as ferramentas de corte afiadas e limpas.** Se mantiver as ferramentas de corte em bom estado, com bordos afiados, é menos provável que falhe e mais fácil de controlar.
- g) **Use a ferramenta elétrica, acessórios e pontas de ferramentas etc. de acordo com essas instruções, levando em consideração as condições de trabalho e o trabalho a ser executado.** O uso da

*ferramenta elétrica para operações diferentes daquelas pretendidas pode resultar em uma situação perigosa.*

- h) **Mantenha as empunhaduras e as superfícies de segurar o equipamento secas, limpas e livres de óleo e graxa.** Empunhaduras e superfícies escorregadias não permitem manuseios e controles seguros da ferramenta em situações inesperadas.

#### 5) Cuidados e Uso da Ferramenta de Bateria

- a) **Recarregar somente com o carregador especificado por o fabricante.** Um carregador que seja adequado para um tipo de conjunto de baterias pode ser um risco de incêndio quando usado em outro conjunto de baterias.
- b) **Use as ferramentas elétricas somente com conjunto de baterias especificamente indicados.** O uso de outros conjunto de baterias pode gerar riscos de ferimentos ou incêndio.
- c) **Quando a bateria não estiver em uso, mantenha-a longe de outros objetos de metal, como cliques de papel, moedas, chaves, pregos, parafusos ou outros pequenos objetos de metal que possam fazer a conexão de um terminal a outro.** Encurtar os terminais da bateria pode causar queimaduras ou incêndio.
- d) **Em condições abusivas, o líquido pode ser ejetado da bateria; evite contato. Se ocorrer contato acidental, lave com água. Se o líquido entrar em contato com os olhos, procure assistência médica.** Líquido ejetado da bateria pode causar irritações ou queimaduras.
- e) **Não use uma bateria ou ferramenta danificada ou modificada.** Baterias danificadas ou modificadas podem apresentar um comportamento imprevisível, resultando em incêndio, explosão ou risco de ferimentos.
- f) **Não exponha uma bateria ou ferramenta ao fogo ou temperatura excessiva.** Expor ao fogo ou temperatura acima de 265 °F (130 °C) pode causar explosão.
- g) **Siga todas as instruções de carregamento e não carregue a bateria ou a ferramenta fora da faixa de temperatura especificada nas instruções.** Carregar incorretamente ou em temperaturas fora da faixa especificadas pode danificar a bateria e aumentar o risco de incêndio.

#### 6) Serviços

- a) **Sua ferramenta elétrica deve ser consertada por um técnico qualificado e apenas com peças de reposição idênticas.** Isso vai assegurar que se mantém a segurança da ferramenta elétrica.
- b) **Nunca conserte baterias danificadas.** A manutenção de baterias só deve ser executada pelo fabricante ou por fornecedores de serviços autorizados.



## Avisos de segurança adicionais para ferramentas rotativas

- A ferramenta deve ser mantida em condições de trabalho seguras em todos os momentos e examinada em intervalos regulares quanto a danos e funcionamento por pessoal treinado. Qualquer procedimento de desmontagem será realizado apenas por pessoal treinado. Não desmonte esta ferramenta sem antes consultar as instruções de manutenção.
- Não modifique a ferramenta de forma alguma. Qualquer modificação na ferramenta é realizada pelo cliente e será de inteira responsabilidade do cliente e invalidará quaisquer garantias aplicáveis.
- Desconecte a bateria da ferramenta antes de realizar qualquer manutenção, tentando ajustar, encaixar ou remover um conjunto de ponta.
- Antes de usar, verifique se há desalinhamento ou emperramento de peças móveis, quebra de peças e qualquer outra condição que afete a operação da ferramenta. Se estiver danificada, mande reparar a ferramenta antes de a usar. Remova qualquer chave de ajuste ou chave inglesa antes de usar.
- Antes de usar, inspecione a bateria quanto a danos. Não derrube a bateria. Um impacto forte pode causar danos internos e levar à falha prematura da bateria.
- Mantenha sua área de trabalho limpa e bem iluminada.
- Vista-se de forma adequada. Não use roupas largas ou joias. Mantenha seus cabelos, roupas e luvas longe das partes móveis. Roupas soltas, joias e cabelos longos podem ficar presos nas peças móveis.
- Adote uma base firme ou uma posição estável antes de operar a ferramenta.
- Os operadores e outras pessoas na área de trabalho devem usar ANSI Z87.1 CAN/CSA Z94.3 ou outros óculos de segurança aprovados com proteções laterais. Sempre use óculos de segurança e auriculares de proteção durante a operação.
- Espaço adequado é necessário para as mãos do operador da ferramenta antes de prosseguir.
- Não opere uma ferramenta direcionada a qualquer pessoa.
- NÃO opere a ferramenta com o alojamento do nariz removido.
- Não opere a ferramenta ou o carregador em uma atmosfera explosiva ou ambiente que permita a exposição a fluidos ou gases combustíveis.
- Não opere a ferramenta ou o carregador em um ambiente que permita a exposição à umidade ou chuva para evitar o risco de choque elétrico.
- Não abuse da ferramenta, deixando cair ou usando como martelo.
- Mantenha a sujeira e materiais estranhos fora das saídas de ar da ferramenta, pois isso causará o mau funcionamento da ferramenta.
- Mantenha os cabos das ferramentas secos, limpos e livres de óleo e graxa.

- Ao transportar a ferramenta de um lugar para outro, mantenha as mãos afastadas do gatilho para evitar ativação inadvertida.
- Nunca deixe a ferramenta de instalação sem supervisão.
- Desconecte a bateria quando a ferramenta não estiver em uso.

## Informações de Segurança Adicionais



**ATENÇÃO:** Nunca modifique a ferramenta elétrica ou qualquer parte dela. Isso pode resultar em danos ou lesões corporais.



**ATENÇÃO: SEMPRE** use óculos de segurança. Óculos normais para usar todo o dia NÃO são óculos de proteção. Use também máscara facial ou máscara anti-poeira se a operação de corte tem muita poeira. SEMPRE USE EQUIPAMENTO DE PROTEÇÃO CERTIFICADO:

- Óculos de segurança ANSI Z87.1 (CAN/CSA Z94.3),
- Proteção de audição ANSI S12.6 (S3.19),
- Proteção respiratória NIOSH/OSHA/MSHA.



**ATENÇÃO:** Alguma poeira criada por lixamento elétrico, corte, rebarbadora, perfuração elétrica e outras atividades de construção contém químicos conhecidos como causadores de câncer, defeitos de nascença ou outros efeitos prejudiciais a órgãos de reprodução. Alguns exemplos de esses químicos são:

- chumbo de tinta a base de chumbo,
- sílica cristalina de tijolo e cimento, e também de outros produtos para alvenaria, e
- arsênico e cromo de madeiras com tratamento químico.

Seu risco de estar exposto varia dependendo da frequência que faz esse tipo de trabalho. Para reduzir sua exposição a esses químicos: trabalhe em uma área com boa ventilação, e trabalhe com equipamento de proteção aprovado, como máscaras anti-poeiras que são projetadas especialmente para filtrar partículas microscópicas.













- **Use roupas de proteção e lave as áreas expostas com água e sabão.** Se o pó penetrar na boca, nos olhos ou na pele poderá fazer a absorção de substâncias químicas nocivas. Afaste as partículas do rosto e do corpo.
- **Use um aspirador de vácuo de poeira apropriado para remover a grande maioria de poeira estática e pelo ar.** Não remover poeira estática e no ar pode contaminar o ambiente de trabalho ou ser um risco de saúde adicional para o operador e quem trabalha próximo.
- **Use grampos ou outras formas práticas para fixar e apoiar a peça de trabalho em uma plataforma estável.** Segurar a peça com as próprias mãos ou com o corpo pode resultar em perda de controle e ferimento.
- **Tem aberturas de ventilação que geralmente cobrem as peças móveis, que devem ser evitadas.** Roupas soltas, joias e cabelos longos podem ficar presos nas peças móveis.



**CUIDADO:** Quando não estiver sendo usada, coloque a ferramenta de lado, em uma superfície estável onde não vai causar perigo de alguém tropeçar ou de cair. Algumas ferramentas com

conjunto de bateria ficam de pé em cima do conjunto de bateria, mas podem facilmente cair.

A etiqueta na ferramenta pode incluir os seguintes símbolos. Os símbolos e as respectivas definições são os seguintes:


V..... volts		..... Construção de classe II (isolamento duplo)
Hz..... hertz		
min..... minutos		
— — ou CC..... corrente contínua	n <sub>0</sub> .....	..... velocidade sem carga
 ..... Construção de classe I (ligação à terra)	n.....	..... velocidade nominal
.../min..... por minuto	PSI.....	..... libras por polegada quadrada
BPM..... batimentos por minuto		..... terminal de terra
IPM..... impactos por minuto		..... símbolo de alerta de segurança
OPM..... oscilações por minuto		..... radiação visível— não olhe fixamente para a luz
RPM..... rotações por minuto		..... use protecção respiratória
sfpm..... pés de superfície por minuto		..... use protecção ocular
SPM..... cursos por minuto		..... use protecção auditiva
A..... amperes		..... leia toda a documentação
W..... watts		..... não exponha o equipamento à chuva
Wh..... watt-horas		
Ah..... amperes-horas		
 ou CA..... corrente alternada		
 ou CA/CC... corrente alternada ou contínua		

## BATERIAS E CARREGADORES

O conjunto de bateria não está totalmente carregado quando sai da caixa. Antes de usar o conjunto de baterias e o carregador, leia as instruções de segurança abaixo e em seguida cumpra os procedimentos de carregamento delineados. Para encomendar conjunto de baterias de reposição, se certifique que inclui o número do catálogo e tensão.

### LEIA TODAS AS INSTRUÇÕES

## Instruções de Segurança Importantes para Todos os Conjuntos de Baterias

 **ATENÇÃO:** Leia todas as advertências, instruções e todas as marcações preventivas do conjunto de baterias, carregador e produto. O não respeito as advertências e instruções pode resultar em choque elétrico, incêndio e/ou lesões corporais graves.

- Não carregue o conjunto de baterias em atmosferas explosivas, como na presença de poeira, gases ou líquidos inflamáveis. Inserir ou remover o conjunto de baterias do carregador pode incendiar a poeira ou fumos.
- **NUNCA force o conjunto de baterias em o carregador. NÃO modifique o conjunto de baterias de qualquer forma para encaixar em um carregador não**

**compatível, porque o conjunto de baterias pode quebrar causando ferimentos corporais graves.**

Consulte o gráfico no final desse manual para conhecer a compatibilidade das baterias e carregadores.

- **Carregue os conjuntos de baterias somente em carregadores DEWALT.**
- **NÃO salpique ou mergulhe em água ou outros líquidos.**
- **NÃO** deixe que água ou outro líquido penetre no conjunto de baterias.
- **Não guarde ou use a ferramenta e o conjunto de baterias em locais onde a temperatura pode atingir ou exceder 40 °C (104 °F) (como em telheiros no exterior ou construção de metal no verão).** Para ter uma vida útil prolongada, os conjuntos de baterias devem ficar armazenados em um local fresco e seco.  
**NOTA:** Não armazene os conjuntos de baterias em uma ferramenta com o gatilho bloqueado em ligado. **Nunca coloque fita no interruptor de gatilho na posição ligada.**
- **O conjunto de baterias não pode ser incinerado, mesmo que esteja muito danificado ou completamente gasto.** O conjunto de baterias pode explodir com fogo. São gerados fumos e materiais tóxicos quando os conjunto de baterias de lítio-íon são queimadas.
- **Não exponha uma bateria ou ferramenta ao fogo ou temperatura excessiva.** Expor ao fogo ou temperatura acima de 265 °F (130 °C) pode causar explosão.
- **Siga todas as instruções de carregamento e não carregue a bateria ou a ferramenta fora da faixa de temperatura especificada nas instruções.** Carregar incorretamente ou em temperaturas fora da faixa especificadas pode danificar a bateria e aumentar o risco de incêndio.
- **Se o conteúdo da bateria tem contato com a pele, lave imediatamente a zona com sabão suave e água.** Se o líquido de bateria penetrar seus olhos, lave com água o olho aberto durante 15 minutos ou até a irritação passar. Se necessitar de cuidados médicos, o eletrólito da bateria é composto por uma mistura de carbonatos líquidos orgânicos e sais de lítio.
- **O conteúdo de uma célula de bateria aberta pode causar irritação respiratória.** Providencie ar fresco. Se os sintomas persistirem, procure cuidados médicos.
- **O líquido da bateria pode ser inflamável se exposto a uma faísca ou chama.**
- **Nunca tente abrir o conjunto de baterias por qualquer razão. Se a caixa do conjunto de baterias está quebrada ou danificada, não o insira no carregador.** Não esmague, deixe cair ou danifique o conjunto de baterias. Não use um conjunto de baterias ou carregador que tenha sofrido uma forte pancada, tenha caído, passado por cima ou danificado de outra forma (por exemplo, furado com um prego, pancada de um martelete, alguém que caminhou em cima). Deve devolver conjuntos de baterias danificados ao centro de serviços para reciclagem.

## Recomendações de Armazenagem

O melhor local de armazenagem é um lugar frio e seco, longe da luz do sol e do calor ou frio excessivo. Guarde o conjunto de baterias totalmente carregado fora do carregador.

## Instruções de Limpeza do Conjunto de Baterias

Pode remover sujeira e graxa do exterior do conjunto de baterias usando um pano ou uma escova não metálica macia. Não use água nem soluções de limpeza.

## Manômetro de Combustível do Conjunto de Baterias (Fig. H)

Alguns conjuntos de baterias incluem um manômetro de combustível. Quando pressionar longamente o botão do manômetro de combustível, as luzes LED indicarão o nível aproximado de carga restante. Isso não indica a funcionalidade da ferramenta, e está sujeito a variações baseadas nos componentes dos produtos, temperatura e aplicações do usuário final.

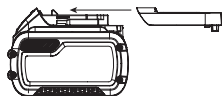
## Transporte

**⚠️ ATENÇÃO: Risco de incêndio. Não guarde, carregue ou transporte o conjunto de baterias de forma que objetos de metal possam ter contato com terminais de bateria expostos.** Por exemplo, não coloque o conjunto de baterias em aventais, bolsos, caixas de ferramenta, caixas de conjuntos de produtos e outros, em que possa ter pregos, parafusos, chaves, moedas, ferramentas manuais, etc. Quando estiver transportando conjuntos de baterias, se certifique que os terminais da bateria estão protegidos e bem isolados de materiais poderiam ter contato com eles e causar um curto-circuito.

**NOTA:** Não deve colocar conjuntos de baterias em bagagem de porão em aviões e para circuitos mais curtos, devem ser adequadamente protegidas se vão ser transportadas em bagagem de mão.

## Remessa de Conjunto de Baterias DEWALT FLEXVOLT®

O conjunto de baterias DEWALT FLEXVOLT® tem uma tampa de bateria que se deve usar para o transporte do conjunto de baterias.



Fixe a tampa ao conjunto de baterias para que fique pronto para ser transportado. Isso transforma o conjunto de bateria em três baterias de 20V separadas. As três baterias têm a classificação de Watts-hora em o rótulo "Remessa" no conjunto de bateria. Se transportar sem a tampa ou em uma ferramenta, o conjunto é uma bateria e a classificação de Watts-hora está no rótulo "Uso."

Exemplo de rótulo de conjunto de bateria:

**USO: 120 Wh TRANSPORTE: 3 x 40 Wh**

Nesse exemplo, o conjunto de baterias é composto por três baterias com 40 Watt-horas cada usando a tampa. Caso contrário, o conjunto de bateria é uma bateria de 120 Watt-horas.

## Instruções de Segurança Importantes para Todos os Carregadores de Baterias

**⚠️ ATENÇÃO: Leia todas as advertências, instruções e marcações preventivas do conjunto de baterias, carregador e produto. A inobservância das advertências e instruções pode resultar em choque elétrico, incêndio e/ou lesões corporais graves.**

- **NÃO tente carregar o conjunto de baterias com um carregador qualquer, que não seja um carregador DEWALT.** Os carregadores e conjuntos de baterias DEWALT foram projetados especificamente para trabalhar em conjunto.
- **Esses carregadores não são destinados a outros tipos de uso, somente para carregar conjuntos de baterias recarregáveis DEWALT.** Carregar outros tipos de conjuntos de bateria pode causar que sobreaqueçam e explodam, resultando em ferimentos corporais, danos materiais, incêndio, choque elétrico ou eletrocussão.
- **Não exponha o carregador à chuva ou neve.**
- **Não deixe que água ou outro líquido penetre no carregador.**
- **Ao desconectar o carregador, puxe pelo plugue e não pelo fio.** Isso reduzirá o risco de dano ao plugue e fio elétrico.
- **Certifique-se de que o fio está posicionado de modo que as pessoas não pisem, não tropecem nele ou que fique sujeito a danos ou estiramento.**
- **Não use uma extensão elétrica a menos que seja absolutamente necessário.** O uso de uma extensão elétrica inapropriada pode resultar em risco de incêndio, choque elétrico ou eletrocussão.
- **Ao operar o carregador em ambientes externos, sempre providencie um local seco e use uma extensão elétrica adequada para uso no exterior.** Usar um fio apropriado para uso no exterior reduz os choques elétricos.
- **A extensão elétrica deve ter um tamanho de fio adequado (AWG ou Bitola de Fio Americano) para segurança.** Quanto menor for o número de bitola do fio, mais pesado será o fio e também maior capacidade. Um cabo de tamanho inferior ao normal causará uma queda na tensão de linha, provocando perda de energia e superaquecimento. A tabela a seguir mostra o tamanho correto para usar, dependendo do comprimento de todas as extensões elétricas conectadas juntas e da amperagem da placa de identificação. Se tiver dúvida, use a bitola com o peso seguinte.

**Calibre mínimo para conjuntos de cabos**

Volts		Comprimento total do cabo em pés (m)			
120V		25 (7,6)	50 (15,2)	100 (30,5)	150 (45,7)
Amperagem		Calibre de fio americano			
Superior a	Não superior a				
0	6	18	16	16	14
6	10	18	16	14	12
10	12	16	16	14	12
12	16	14	12	Não recomendado	

- **Não coloque qualquer objeto em cima do carregador, nem coloque o carregador em uma superfície macia, que possa bloquear as aberturas de ventilação e resulte em aquecimento interno excessivo.** Posicione o carregador afastado de qualquer fonte de calor. O carregador é ventilado através das aberturas na parte superior e inferior do invólucro.
- **Não opere o carregador com um fio ou plugue danificado.** Substitua-os imediatamente.
- **Não opere o carregador se sofreu uma pancada forte, caiu ou se está danificado de outra forma.** Entregue a um centro de assistência técnica autorizado.
- **Não desmonte o carregador; entregue a um centro de assistência técnica autorizado quando for necessário fazer serviços ou reparações.** Uma montagem incorreta pode resultar em risco de choque elétrico, eletrocussão ou incêndio.
- **O carregador foi projetado para operar com energia elétrica doméstica padrão de 120V. Não tente usá-lo em nenhuma outra voltagem.** Isso não é aplicável ao carregador de veículo.
- **Materiais estranhos de natureza condutora, como mas não limitado a, poeira de moagem, aparas de metal, palha de aço, película de alumínio ou outra acumulação de partículas de metal devem ser mantidas afastadas das cavidades do carregador e aberturas de ventilação.**
- **Sempre desligue o carregador da tomada de energia quando não tem um conjunto de baterias na cavidade.**

**Como Carregar uma Bateria (Fig. C, D)**

1. Ligue o carregador a uma tomada apropriada.
2. Encaixe a bateria no aparelho **11**. A luz de carregamento vermelha piscará continuamente enquanto estiver carregando.
3. O carregamento está completado quando as luzes de carregamento vermelha permanecerem LIGADA continuamente. O conjunto de baterias pode ficar no carregador ou retirado.

**ATENÇÃO:** Carregue as baterias apenas em temperatura acima de 40 °F (4,5 °C) e abaixo de 104 °F (40 °C).

4. O carregador não carrega um conjunto de baterias que esteja com avaria, o que pode ser indicado porque a luz de carregamento fica DESLIGADA. Se a luz continuar DESLIGADA, entregue o carregador e a bateria a um centro de assistência técnica autorizado.

**OBSERVAÇÃO:** Consulte o rótulo próximo da luz

de carregamento no carregador para ver seu padrão de intermitência. Carregadores mais antigos podem ter informações adicionais e/ou podem não ter a luz indicadora amarela.

**OBSERVAÇÃO:** Para remover o conjunto de baterias, alguns carregadores exige que o botão de liberação do conjunto de baterias **12** seja pressionado.

**Retardamento por conjunto de baterias frio/quente**

Quando o carregador detecta um conjunto de baterias que esteja muito quente ou muito frio, inicializa automaticamente um Retardamento por conjunto de baterias quente/frio, suspendendo o carregamento até o conjunto de baterias atingir a temperatura apropriada. O carregador se comuta automaticamente para o modo de carregamento do conjunto de baterias. Essa função garante vida útil máxima da bateria.

Um conjunto de baterias frio pode carregar mais lentamente do que um conjunto de baterias quente.

O retardamento por conjunto de aquecimento/esfriamento será indicado por luz(es) vermelha(s) que continua(m) piscando, mas com a luz amarela ON continuamente. Depois de a bateria ter alcançado uma temperatura apropriada, a luz amarela se apagará e o carregador reiniciará o procedimento de carregamento.

**Carregadores DCB118 e DCB112**

Os carregadores DCB118 e DCB112 são equipados com um ventilador interno projetado para resfriar o conjunto de baterias. O ventilador inicia automaticamente quando é necessário esfriar o conjunto de baterias.

Nunca opere o carregador se o ventilador não funcionar corretamente ou se as entradas de ventilação estiverem bloqueadas. Não permita que objetos estranhos entrem no carregador.

**Sistema de Proteção Eletrônica**

As ferramentas de íon-lítio são projetadas com um Sistema de Proteção Eletrônica, que protegerá o conjunto de baterias contra sobrecarga, superaquecimento ou descargas profundas. A ferramenta se desliga automaticamente e é necessário recarregar o conjunto de baterias.

**Observações importantes sobre o carregamento**

1. Será possível obter uma vida útil mais longa e melhor desempenho se o conjunto de baterias for carregado quando a temperatura estiver entre 65 °F – 75 °F (18 °C–24 °C). NÃO carregue quando o conjunto de baterias estiver abaixo de 40 °F (4,5 °C) ou acima de 104 °F (40 °C). Isso é importante, pois impedirá danos graves ao conjunto de baterias.
2. O carregador e o conjunto de baterias pode ficar quente ao toque durante o carregamento. Isso é uma condição normal e não indica um problema. Para facilitar a refrigeração do conjunto de baterias depois de usar, evite colocar o carregador ou o conjunto de baterias em um ambiente quente, como um revestimento de metal ou um reboque sem isolamento.
3. Se o conjunto de baterias não carregar corretamente:

- Verifique a operação da tomada ligando a uma lâmpada ou outro aparelho;
  - Verifique se a tomada está ligada a um interruptor que desliga a energia quando você;
  - Se o problema de carregamento persistir, leve o aparelho, o conjunto de baterias e o carregador para o seu centro de assistência técnica local.
4. Você pode carregar um conjunto de baterias parcialmente usado se desejar, sem ter algum efeito adverso no conjunto de baterias.

## Instruções de limpeza do carregador



**ATENÇÃO:** Perigo de choque elétrico. Desligue o carregador da tomada de CA antes de limpar. Sujeira e graxa podem ser removidas do exterior do carregador usando um pano ou uma escova não metálica macia. Não use água nem soluções de limpeza.

## Fixação de Parede

Alguns carregadores DEWALT são projetados para serem montados na parede ou para serem colocados na vertical em uma mesa ou bancada. Se usar fixação de parede, coloque o carregador ao alcance de uma tomada elétrica, longe de esquinas ou outros obstáculos que possam impedir o fluxo de ar. Use a parte de trás do carregador como padrão para a localização dos parafusos de montagem na parede. Monte o carregador com segurança, usando parafusos de placa de reboco (comprados separadamente) com pelo menos 1" (25,4 mm) de comprimento, com um parafuso com cabeça com diâmetro de 0,28–0,35" (7–9 mm), aparafusado em madeira até uma profundidade otimizada, deixando aproximadamente 7/32" (5,5 mm) do parafuso exposto. Alinhe as ranhuras em a parte de trás do carregador com os parafusos expostos e engate nas ranhuras.

## GUARDE ESSAS INSTRUÇÕES PARA USO FUTURO

### MONTAGEM E AJUSTES



**ATENÇÃO:** Para reduzir o risco de ferimentos corporais graves, desligue a ferramenta e remova o conjunto de baterias antes de fazer quaisquer ajustes ou remover/instalar fixações ou acessórios. Um acionamento acidental pode causar ferimentos corporais.

### Montagem da peça do nariz (Fig. D)

- Selecione a ponta correta para o rebite a ser instalado. Consulte o número ou a letra **14** na peça do nariz e a **tabela de tamanhos de rebite** para selecionar a peça do nariz adequada para a aplicação.
- Desparafuse e remova a tampa do parafuso **2**.
- Coloque a peça do nariz **1** no encaixe do nariz **3**.
- Aparafuse a tampa de rosca no alojamento do nariz.

## Gráfico de tamanho do rebite

Peça de nariz	Diâmetro do rebite	
	mm	Polegadas
<b>DCF403</b>		
<b>1</b>	2,4	3/32
<b>2</b>	3,2	1/8
<b>3</b>	4,0	5/32
<b>4</b>	4,8	3/16
<b>DCF414</b>		
<b>A</b>	4,8	3/16
<b>B</b>	6,0	15/64
<b>C</b>	6,4	1/4

## Coletor de mandril e suporte para peça de nariz sobressalente (Fig. E)



**AVISO:** Não use a ferramenta sem o coletor de mandril conectado.

O coletor de mandril **5** e o suporte de peça de nariz sobressalente **6** são anexados na traseira da ferramenta. A ferramenta pode ser usada sem o suporte sobressalente do nariz.

Para remover o coletor de mandril ou o suporte de peça de nariz sobressalente, desaparafuse-os até que sejam removidos. Se você estiver usando a ferramenta com o suporte de peça de nariz sobressalente, conecte-o primeiro à ferramenta e conecte o coletor de mandril.

## Presilha do cinto (Fig. F)



**ATENÇÃO:** para reduzir o risco de ferimentos graves, assegure-se de que o parafuso que prende a presilha do cinto está fixo.

**IMPORTANTE:** Quando montar ou substituir a presilha do cinto **19**, utilize apenas o parafuso **20** fornecido. Assegure-se de que o parafuso fica bem apertado.

Se não quiser utilizar a presilha do cinto, pode retirá-la da ferramenta.

Para retirar a presilha do cinto, retire o parafuso **20** que prende a presilha do cinto.

## OPERAÇÃO



**ATENÇÃO:** Para reduzir o risco de ferimentos corporais graves, desligue a ferramenta e remova o conjunto de baterias antes de fazer quaisquer ajustes ou remover/instalar fixações ou acessórios. Um acionamento acidental pode causar ferimentos corporais.

## Como Instalar e Remover as Baterias (Fig. H)



**ATENÇÃO:** Certifique-se de que a ferramenta/aparelho esteja na posição desligada antes de inserir a bateria.

**NOTA:** Para obter melhores resultados, verifique se as baterias estão totalmente carregadas.

1. Para instalar as baterias **11** na empunhadura da ferramenta, alinhe as baterias aos trilhos dentro da empunhadura da ferramenta e as deslize para dentro até que estejam firmemente encaixadas na ferramenta e garanta que não se desengatem.
2. Para remover as baterias da ferramenta, pressione o botão de liberação **12** e as puxe firmemente para fora da empunhadura da ferramenta. Insira-as no carregador, conforme descrito na seção do carregador deste manual.

## Posição Adequada das Mãos (Fig. I)

**ATENÇÃO:** Para reduzir o risco de lesões corporais graves, **SEMPRE** use uma posição das mãos adequada, como mostrado na figura.

**ATENÇÃO:** Para reduzir o risco de lesões corporais graves, **SEMPRE** segure de modo firme para prevenir um movimento brusco inesperado.

A posição correta das mãos é uma mão na empunhadura principal **8**.

## Luz de trabalho LED (Fig. A)

**ATENÇÃO:** **CUIDADO: não olhe fixamente para o LED.** Podem ocorrer ferimentos oculares graves.

Quando a ferramenta é activada carregando no botão para ligar/desligar **9**, a luz de trabalho LED **10** acende-se automaticamente. A luz de trabalho LED desliga-se 60 segundos depois de libertar o botão para ligar/desligar.

## Instalar um rebite cego (Fig. G)

### Para instalar um rebite cego

1. Coloque o rebite cego **18** na peça de nariz **1**.
2. Posicione a ferramenta conforme mostrado em **Posição correta da mão**.
3. Puxe e segure o gatilho **9** até que o rebite esteja totalmente inserido na aplicação.
4. Quando o rebite cego estiver completamente ajustado, solte o gatilho. A ferramenta retornará à sua posição inicial automaticamente.
5. Incline a unidade para trás e o mandril irá para o coletor de mandril **5** por gravidade. O mandril também será empurrado para dentro do coletor de mandril puxando o próximo rebite.

Se você soltar o interruptor antes do final do curso de ajuste, a ferramenta retornará imediatamente à sua posição inicial. Se o rebite cego não estiver completamente ajustado, repita os passos anteriores.

## MANUTENÇÃO

**ATENÇÃO:** Para reduzir o risco de ferimentos corporais graves, **desligue a ferramenta e remova o conjunto de baterias antes de fazer quaisquer ajustes ou remover/instalar fixações ou acessórios.** Um acionamento acidental pode causar ferimentos corporais.

Esta ferramenta elétrica DEWALT foi concebida para o servir durante muito tempo com um mínimo de manutenção. Um

funcionamento satisfatório e longo depende de cuidados adequados e de uma limpeza regular.

## Frequência de manutenção

Item	Frequência
Inspeção geral da ferramenta	Diário
Limpeza e lubrificação do equipamento do nariz	5.000 rebites

\*Recomende entrar em contato com o centro de serviço autorizado

## Limpeza

**ATENÇÃO:** *Sobre sujeira e poeiras para fora de todas as saídas de ar com ar limpo e seco, pelo menos uma vez por semana. Para minimizar o risco de lesões nos olhos, use sempre proteção ocular aprovada para fazer esse procedimento.*

**ATENÇÃO:** *Nunca use diluentes ou outros químicos agressivos para limpar as peças não-metálicas da ferramenta. Esses químicos podem enfraquecer os materiais plásticos usados nessas peças. Use somente um pano úmido com água e um sabão suave. Nunca deixe que líquidos penetrem no interior da ferramenta; nunca mergulhar qualquer parte da ferramenta em líquido.*

## Limpeza do equipamento nasal ou substituição das mandíbulas (Fig. A, J)

1. Solte a porca do alojamento do nariz **4**. Remova o alojamento do nariz **3** e a porca do alojamento do nariz.
2. Limpe o interior do alojamento do nariz com um pano seco.
3. Puxe para trás a manga de bloqueio **15** conforme indicado pela seta,
4. Desaperte o casco de tração **16**.
5. Limpe as mandíbulas **17** e o empurrador de mandíbula usando um pano seco. Se necessário, substitua as garras por garras sobressalentes **13** e o empurrador de garra e guia do mandril.
6. **OBSERVAÇÃO:** Ao substituir as garras, use apenas mandíbulas da marca DEWALT.
7. Aplique graxa na parte externa do conjunto da mandíbula de fixação **17**.
8. Coloque o conjunto da mandíbula **17** no casco de puxar **16** e monte-o na ferramenta. Aperte o casco de puxar com a mão e certifique-se de que esteja preso pela luva de travamento **15**.
9. **OBSERVAÇÃO:** Uma graxa à base de bissulfeto de molibdênio é recomendada.
10. Monte o alojamento do nariz e a porca do alojamento do nariz e aperte manualmente.

## Limpeza do exterior da ferramenta (Fig. A)

Mantenha as aberturas de exaustão do motor sem escova **7** livres de poeira e sujeira. Se necessário, use um pano macio e úmido para remover a poeira e a sujeira das aberturas de exaustão. Remova a sujeira e a poeira da carcaça da ferramenta elétrica com ar seco, sempre que a sujeira for vista dentro e ao redor das aberturas de ventilação.

## Acessórios



**ATENÇÃO:** Como nenhum outro acessório, além daqueles oferecidos pela DeWALT foi testado com esse produto, o uso de outros acessórios com essa ferramenta pode ser perigoso. Para reduzir o risco de lesões corporais, use apenas acessórios recomendados da DeWALT com esse produto.

Os acessórios para uso com a sua ferramenta estão disponíveis a um custo extra no seu revendedor local ou no centro de atendimento a cliente autorizado.

## Reparos

Não é possível reparar o carregador ou as baterias.



**ATENÇÃO:** Para garantir a **SEGURANÇA** e **CONFIABILIDADE** do produto, os reparos, manutenção e ajustes (incluindo inspeção e substituição de escovas) devem ser feitos por um centro de serviços de fábrica DeWALT, ou um centro de serviços DeWALT autorizado. Use apenas peças de reposição idênticas.

A DeWALT possui uma das maiores Redes de Serviços do País, Ligue: 0800-7034644 ou consulte nosso site:

**[www.dewalt.com.br](http://www.dewalt.com.br)**, para saber qual é a mais próxima de sua localidade.

Se o cabo elétrico for danificado, ele tem que ser substituído pelo produtor, agente de serviço qualificado ou outra pessoa qualificada para evitar qualquer perigo.

## ESPECIFICAÇÕES

---

DCF403  
DCF414

20V Máx\*

---



**WARNING:** Read all safety warnings and all instructions. Failure to follow the warnings and instructions may result in electric shock, fire and/or serious injury.



**WARNING:** To reduce the risk of injury, read the instruction manual.

## Intended Use

These rivet tools are designed for installing blind fasteners.

**DO NOT** use under wet conditions or in presence of flammable liquids or gases.

These rivet tools are professional power tools.

**DO NOT** let children come into contact with the tool.

Supervision is required when inexperienced operators use this tool.

## Definitions: Safety Alert Symbols and Words

This instruction manual uses the following safety alert symbols and words to alert you to hazardous situations and your risk of personal injury or property damage.



**DANGER:** Indicates an imminently hazardous situation which, if not avoided, **will** result in **death or serious injury**.



**WARNING:** Indicates a potentially hazardous situation which, if not avoided, **could** result in **death or serious injury**.



**CAUTION:** Indicates a potentially hazardous situation which, if not avoided, **may** result in **minor or moderate injury**.



**NOTICE:** Indicates a practice **not** related to **personal injury** which, if not avoided, **may** result in **property damage**.

(Used without word) Indicates a safety related message.

## GENERAL POWER TOOL SAFETY WARNINGS



**WARNING:** Read all safety warnings, instructions, illustrations and specifications provided with this power tool. Failure to follow all instructions listed below may result in electric shock, fire and/or serious injury.

### SAVE ALL WARNINGS AND INSTRUCTIONS FOR FUTURE REFERENCE.

The term "power tool" in the warnings refers to your mains-operated (corded) power tool or battery-operated (cordless) power tool.

#### 1) Work Area Safety

- Keep work area clean and well lit.** Cluttered or dark areas invite accidents.
- Do not operate power tools in explosive atmospheres, such as in the presence of flammable liquids, gases or dust.** Power tools create sparks which may ignite the dust or fumes.
- Keep children and bystanders away while operating a power tool.** Distractions can cause you to lose control.

#### 2) Electrical Safety

- Power tool plugs must match the outlet. Never modify the plug in any way. Do not use any adapter plugs with earthed (grounded) power tools.** Unmodified plugs and matching outlets will reduce risk of electric shock.
- Avoid body contact with earthed or grounded surfaces, such as pipes, radiators, ranges and refrigerators.** There is an increased risk of electric shock if your body is earthed or grounded.
- Do not expose power tools to rain or wet conditions.** Water entering a power tool will increase the risk of electric shock.
- Do not abuse the cord. Never use the cord for carrying, pulling or unplugging the power tool. Keep cord away from heat, oil, sharp edges or moving parts.** Damaged or entangled cords increase the risk of electric shock.
- When operating a power tool outdoors, use an extension cord suitable for outdoor use.** Use of a cord suitable for outdoor use reduces the risk of electric shock.
- If operating a power tool in a damp location is unavoidable, use a ground fault circuit interrupter (GFCI) protected supply.** Use of a GFCI reduces the risk of electric shock.

#### 3) Personal Safety

- Stay alert, watch what you are doing and use common sense when operating a power tool. Do not use a power tool while you are tired or under the influence of drugs, alcohol or medication.** A moment of inattention while operating power tools may result in serious personal injury.
- Use personal protective equipment. Always wear eye protection.** Protective equipment such as a dust mask, non-skid safety shoes, hard hat, or hearing protection used for appropriate conditions will reduce personal injuries.
- Prevent unintentional starting. Ensure the switch is in the off-position before connecting to power source and/or battery pack, picking up or carrying the tool.** Carrying power tools with your finger on the switch or energizing power tools that have the switch on invites accidents.
- Remove any adjusting key or wrench before turning the power tool on.** A wrench or a key left attached to a rotating part of the power tool may result in personal injury.
- Do not overreach. Keep proper footing and balance at all times.** This enables better control of the power tool in unexpected situations.
- Dress properly. Do not wear loose clothing or jewelry. Keep your hair, clothing and gloves away from moving parts.** Loose clothes, jewelry or long hair can be caught in moving parts.
- If devices are provided for the connection of dust extraction and collection facilities, ensure these are connected and properly used.** Use of dust collection can reduce dust-related hazards.



- h) **Do not let familiarity gained from frequent use of tools allow you to become complacent and ignore tool safety principles.** A careless action can cause severe injury within a fraction of a second.

#### 4) Power Tool Use and Care

- a) **Do not force the power tool. Use the correct power tool for your application.** The correct power tool will do the job better and safer at the rate for which it was designed.
- b) **Do not use the power tool if the switch does not turn it on and off.** Any power tool that cannot be controlled with the switch is dangerous and must be repaired.
- c) **Disconnect the plug from the power source and/or remove the battery pack, if detachable, from the power tool before making any adjustments, changing accessories, or storing power tools.** Such preventive safety measures reduce the risk of starting the power tool accidentally.
- d) **Store idle power tools out of the reach of children and do not allow persons unfamiliar with the power tool or these instructions to operate the power tool.** Power tools are dangerous in the hands of untrained users.
- e) **Maintain power tools and accessories. Check for misalignment or binding of moving parts, breakage of parts and any other condition that may affect the power tool's operation. If damaged, have the power tool repaired before use.** Many accidents are caused by poorly maintained power tools.
- f) **Keep cutting tools sharp and clean.** Properly maintained cutting tools with sharp cutting edges are less likely to bind and are easier to control.
- g) **Use the power tool, accessories and tool bits, etc. in accordance with these instructions, taking into account the working conditions and the work to be performed.** Use of the power tool for operations different from those intended could result in a hazardous situation.
- h) **Keep handles and grasping surfaces dry, clean and free from oil and grease.** Slippery handles and grasping surfaces do not allow for safe handling and control of the tool in unexpected situations.

#### 5) Battery Tool Use and Care

- a) **Recharge only with the charger specified by the manufacturer.** A charger that is suitable for one type of battery pack may create a risk of fire when used with another battery pack.
- b) **Use power tools only with specifically designated battery packs.** Use of any other battery packs may create a risk of injury and fire.
- c) **When battery pack is not in use, keep it away from other metal objects, like paper clips, coins, keys, nails, screws or other small metal objects, that can make a connection from one terminal to another.** Shorting the battery terminals together may cause burns or a fire.

- d) **Under abusive conditions, liquid may be ejected from the battery; avoid contact. If contact accidentally occurs, flush with water. If liquid contacts eyes, additionally seek medical help.** Liquid ejected from the battery may cause irritation or burns.
- e) **Do not use a battery pack or tool that is damaged or modified.** Damaged or modified batteries may exhibit unpredictable behavior resulting in fire, explosion or risk of injury.
- f) **Do not expose a battery pack or tool to fire or excessive temperature.** Exposure to fire or temperature above 265 °F (130 °C) may cause explosion.
- g) **Follow all charging instructions and do not charge the battery pack or tool outside the temperature range specified in the instructions.** Charging improperly or at temperatures outside the specified range may damage the battery and increase the risk of fire.

#### 6) Service

- a) **Have your power tool serviced by a qualified repair person using only identical replacement parts.** This will ensure that the safety of the power tool is maintained.
- b) **Never service damaged battery packs.** Service of battery packs should only be performed by the manufacturer or authorized service providers.

#### Additional Safety Warnings for Rivet Tools

- The tool must be maintained in a safe working condition at all times and examined at regular intervals for damage and function by trained personnel. Any dismantling procedure will be undertaken only by trained personnel. Do not dismantle this tool without prior reference to the maintenance instructions.
- Do not modify the tool in any way. Any modification to the tool is undertaken by the customer and will be the customer's entire responsibility and void any applicable warranties.
- Disconnect the battery from the tool before performing any maintenance, attempting to adjust, fit or remove a nose assembly.
- Prior to use, check for misalignment or binding of moving parts, breakage of parts, and any other condition that affects the tool's operation. If damaged, have the tool serviced before using. Remove any adjusting key or wrench before use.
- Prior to use, inspect battery for damage. Do not drop battery. A sharp impact may cause internal damage and lead to premature battery failure.
- Keep work area clean and well lit.
- Dress properly. Do not wear loose clothing or jewelry. Keep your hair, clothing and gloves away from moving parts. Loose clothes, jewelry or long hair can be caught in moving parts.
- Adopt a firm footing or a stable position before operating the tool.

- Operators and others in work area must wear ANSI Z87.1 CAN/CSA Z94.3 or other approved safety glasses with side shields. Always wear safety glasses and ear protection during operation.
- Adequate clearance is required for the tool operator's hands before proceeding.
- Do not operate a tool that is directed towards any person(s).
- DO NOT operate tool with the nose housing removed.
- Do not operate the tool or the charger in an explosive atmosphere or environment allowing exposure to combustible fluids or gases.
- Do not operate the tool or the charger in an environment allowing exposure to moisture or rain to avoid risk of electric shock.
- Do not abuse the tool by dropping or using it as a hammer.
- Keep dirt and foreign matter out of the air vents of the tool as this will cause the tool to malfunction.
- Keep tool handles dry, clean, and free from oil and grease.
- When carrying the tool from place to place keep hands away from the trigger to avoid inadvertent activation.
- Never leave installation tool unattended.
- Disconnect battery when tool is not in use.

### Additional Safety Information

**WARNING:** Never modify the power tool or any part of it. Damage or personal injury could result.

**WARNING: ALWAYS** use safety glasses. Everyday eyeglasses are NOT safety glasses. Also use face or dust mask if cutting operation is dusty. **ALWAYS WEAR CERTIFIED SAFETY EQUIPMENT:**

- ANSI Z87.1 eye protection (CAN/CSA Z94.3),
- ANSI S12.6 (S3.19) hearing protection,
- NIOSH/OSHA/MSHA respiratory protection.

**WARNING:** Some dust created by power sanding, sawing, grinding, drilling, and other construction activities contains chemicals known to the State of California to cause cancer, birth defects or other reproductive harm. Some examples of these chemicals are:

- lead from lead-based paints,
- crystalline silica from bricks and cement and other masonry products, and
- arsenic and chromium from chemically-treated lumber.

Your risk from these exposures varies, depending on how often you do this type of work. To reduce your exposure to these chemicals: work in a well-ventilated area, and work with approved safety equipment, such as those dust masks that are specially designed to filter out microscopic particles.

- **Wear protective clothing and wash exposed areas with soap and water.** Allowing dust to get into your mouth, eyes, or lie on the skin may promote absorption of harmful chemicals. Direct particles away from face and body.
- **Use the appropriate dust extractor vacuum to remove the vast majority of static and airborne dust.** Failure

to remove static and airborne dust could contaminate the working environment or pose an increased health risk to the operator and those in close proximity.

- **Use clamps or other practical ways to secure and support the workpiece to a stable platform.** Holding the workpiece by hand or against your body is unstable and may lead to loss of control and injury.
- **Air vents often cover moving parts and should be avoided.** Loose clothes, jewelry or long hair can be caught in moving parts.



**CAUTION:** When not in use, place tool on its side on a stable surface where it will not cause a tripping or falling hazard. Some tools with large battery packs will stand upright on the battery pack but may be easily knocked over.

The label on your tool may include the following symbols. The symbols and their definitions are as follows:

V.....volts	or AC/DC... alternating or direct current
Hz.....hertz	.....Class II Construction (double insulated)
min.....minutes	$n_0$ .....no load speed
— — — or DC.....direct current	n.....rated speed
.....Class I Construction (grounded)	PSJ.....pounds per square inch
.../min.....per minute	.....earthing terminal
BPM.....beats per minute	.....safety alert symbol
IPM.....impacts per minute	.....visible radiation—do not stare into the light
OPM.....oscillations per minute	.....wear respiratory protection
RPM.....revolutions per minute	.....wear eye protection
sfpm.....surface feet per minute	.....wear hearing protection
SPM.....strokes per minute	.....read all documentation
A.....amperes	.....do not expose to rain
W.....watts	
Wh.....watt hours	
Ah.....amp hours	
or AC.....alternating current	

### BATTERIES AND CHARGERS

The battery pack is not fully charged out of the carton. Before using the battery pack and charger, read the safety instructions below and then follow charging procedures outlined. When ordering replacement battery packs, be sure to include the catalog number and voltage.

#### READ ALL INSTRUCTIONS

### Important Safety Instructions for All Battery Packs

**WARNING:** Read all safety warnings, instructions, and cautionary markings for the battery pack, charger and product. Failure to follow the warnings and instructions may result in electric shock, fire and/or serious injury.

- **Do not charge or use the battery pack in explosive atmospheres, such as in the presence of flammable liquids, gases or dust.** Inserting or removing the battery pack from the charger may ignite the dust or fumes.

- **NEVER force the battery pack into the charger. DO NOT modify the battery pack in any way to fit into a non-compatible charger as battery pack may rupture causing serious personal injury.** Consult the chart at the end of this manual for compatibility of batteries and chargers.

- **Charge the battery packs only in DeWALT chargers.**
- **DO NOT splash or immerse in water or other liquids.**
- **DO NOT allow water or any liquid to enter battery pack.**
- **Do not store or use the tool and battery pack in locations where the temperature may reach or exceed 104 °F (40 °C) (such as outside sheds or metal buildings in summer).** For best life, store battery packs in a cool, dry location.

**NOTE: Do not store the battery packs in a tool with the trigger switch locked on. Never tape the trigger switch in the ON position.**

- **Do not incinerate the battery pack even if it is severely damaged or is completely worn out.** The battery pack can explode in a fire. Toxic fumes and materials are created when lithium-ion battery packs are burned.
- **Do not expose a battery pack or appliance to fire or excessive temperature.** Exposure to fire or temperature above 265 °F (130 °C) may cause explosion.
- **Follow all charging instructions and do not charge the battery pack or appliance outside of the temperature range specified in the instructions.** Charging improperly or at temperatures outside of the specified range may damage the battery and increase the risk of fire.
- **If battery contents come into contact with the skin, immediately wash area with mild soap and water.** If battery liquid gets into the eye, rinse water over the open eye for 15 minutes or until irritation ceases. If medical attention is needed, the battery electrolyte is composed of a mixture of liquid organic carbonates and lithium salts.
- **Contents of opened battery cells may cause respiratory irritation.** Provide fresh air. If symptoms persist, seek medical attention.
- **Battery liquid may be flammable if exposed to spark or flame.**
- **Never attempt to open the battery pack for any reason. If the battery pack case is cracked or damaged, do not insert into the charger.** Do not crush, drop or damage the battery pack. Do not use a battery pack or charger that has received a sharp blow, been dropped, run over or damaged in any way (e.g., pierced with a nail, hit with a hammer, stepped on). Damaged battery packs should be returned to the service center for recycling.

## Storage Recommendations

The best storage place is one that is cool and dry, away from direct sunlight and excess heat or cold. Store the fully charged battery pack out of the charger.

## Battery Pack Cleaning Instructions

Dirt and grease may be removed from the exterior of the battery pack using a cloth or soft non-metallic brush. Do not use water or any cleaning solutions.

## Fuel Gauge Battery Packs (Fig. H)

Some battery packs include a fuel gauge. When the fuel gauge button is pressed and held, the LED lights will indicate the approximate level of charge remaining. This does not indicate tool functionality and is subject to variation based on product components, temperature, and end-user application.

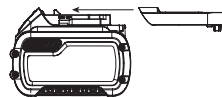
## Transportation



**WARNING: Fire hazard. Do not store, carry, or transport the battery pack so that metal objects can contact exposed battery terminals.** For example, do not place the battery pack in aprons, pockets, tool boxes, product kit boxes, drawers, etc., with loose nails, screws, keys, coins, hand tools, etc. When transporting individual battery packs, make sure that the battery terminals are protected and well insulated from materials that could contact them and cause a short circuit. **NOTE: Li-ion battery packs should not be put in checked baggage on airplanes and must be properly protected from short circuits if they are in carry-on baggage.**

## Shipping the DeWALT FLEXVOLT® Battery Pack

The DeWALT FLEXVOLT® battery pack has a battery cap that should be used when shipping the battery pack.



Attach the cap to the battery pack to ready it for shipping. This converts the battery pack to three separate 20V batteries. The three batteries have the Watt hour rating labeled "Shipping" on the battery pack. If shipping without the cap or in a tool, the pack is one battery at the Watt hour rating labeled "Use."

Example battery pack label:

**USE: 120 Wh SHIPPING: 3 x 40 Wh**

In this example, the battery pack is three batteries with 40 Watt hours each when using the cap. Otherwise, the battery pack is one battery with 120 Watt hours.

## Important Safety Instructions for All Battery Chargers



**WARNING: Read all safety warnings, instructions, and cautionary markings for the battery pack, charger and product. Failure to follow the warnings and instructions may result in electric shock, fire and/or serious injury.**

- **DO NOT attempt to charge the battery pack with any chargers other than a DeWALT charger.** DeWALT chargers and battery packs are specifically designed to work together.
- **These chargers are not intended for any uses other than charging DeWALT rechargeable battery packs.** Charging other types of battery packs may cause them to overheat and burst, resulting in personal injury, property damage, fire, electric shock or electrocution.

- **Do not expose the charger to rain or snow.**
- **Do not allow water or any liquid to enter charger.**
- **Pull by the plug rather than the cord when disconnecting the charger.** This will reduce the risk of damage to the electric plug and cord.
- **Make sure that the cord is located so that it will not be stepped on, tripped over or otherwise subjected to damage or stress.**
- **Do not use an extension cord unless it is absolutely necessary.** Use of improper extension cord could result in risk of fire, electric shock or electrocution.
- **When operating a charger outdoors, always provide a dry location and use an extension cord suitable for outdoor use.** Use of a cord suitable for outdoor use reduces the risk of electric shock.
- **An extension cord must have adequate wire size (AWG or American Wire Gauge) for safety.** The smaller the gauge number of the wire, the heavier the cord and thus the greater its capacity. An undersized cord will cause a drop in line voltage resulting in loss of power and overheating. The following table shows the correct size to use depending on total length of all extension cords plugged together, and nameplate ampere rating. If in doubt, use the next heavier gauge.

Volts		Minimum Gauge for Cord Sets			
		Total Length of Cord in Feet (meters)			
120V		25 (7.6)	50 (15.2)	100 (30.5)	150 (45.7)
Ampere Rating		American Wire Gauge			
More Than	Not More Than				
0	6	18	16	16	14
6	10	18	16	14	12
10	12	16	16	14	12
12	16	14	12	Not Recommended	

- **Do not place any object on top of the charger or place the charger on a soft surface that might block the ventilation slots and result in excessive internal heat.** Place the charger in a position away from any heat source. The charger is ventilated through slots in the top and the bottom of the housing.
- **Do not operate the charger with a damaged cord or plug.** Have them replaced immediately.
- **Do not operate the charger if it has received a sharp blow, been dropped or otherwise damaged in any way.** Take it to an authorized service center.
- **Do not disassemble the charger; take it to an authorized service center when service or repair is required.** Incorrect reassembly may result in a risk of electric shock, electrocution or fire.
- **The charger is designed to operate on standard 120V household electrical power. Do not attempt to use it on any other voltage.** This does not apply to the vehicular charger.
- **Foreign materials of a conductive nature, such as, but not limited to, grinding dust, metal chips, steel wool, aluminum foil or any buildup of metallic particles should be kept away from the charger cavities and ventilation slots.**

- **Always unplug the charger from the power supply when there is no battery pack in the cavity.**

## Charging a Battery (Fig. C, D)

1. Plug the charger into an appropriate outlet.
2. Insert and fully seat battery pack **11**. The red charging light(s) will continuously blink while charging.
3. Charging is complete when the red charging light(s) remain(s) continuously ON. Battery pack can be left in charger or removed.



**WARNING:** Only charge batteries in air temperature over 40 °F (4.5 °C) and below 104 °F (40 °C).

4. Charger will not charge a faulty battery pack, which may be indicated by the charging light(s) staying OFF. Take charger and battery pack to an authorized service center if light(s) stay(s) OFF.

**NOTE:** Refer to label near charging light(s) on charger for blink patterns. Older chargers may have additional information and/or may not have a yellow indicator light.

**NOTE:** To remove the battery pack, some chargers require the battery pack release button **12** to be pressed.

### Hot/Cold Pack Delay

When the charger detects a battery pack that is too hot or too cold, it automatically starts a Hot/Cold Pack Delay, suspending charging until the battery pack has reached an appropriate temperature. The charger then automatically switches to the pack charging mode. This feature ensures maximum battery pack life.

A cold battery pack may charge at a slower rate than a warm battery pack.

The hot/cold pack delay will be indicated by the red light(s) continuing to blink but with the yellow light continuously ON. Once the battery pack has reached an appropriate temperature, the yellow light will turn OFF and the charger will resume the charging procedure.

### DCB118 and DCB1112 Chargers

The DCB118 and DCB1112 chargers are equipped with an internal fan designed to cool the battery pack. The fan will turn on automatically when the battery pack needs to be cooled.

Never operate the charger if the fan does not operate properly or if ventilation slots are blocked. Do not permit foreign objects to enter the interior of the charger.

### Electronic Protection System


Li-ion tools are designed with an Electronic Protection System that will protect the battery pack against overloading, overheating or deep discharge. The tool will automatically turn off and the battery pack will need to be recharged.

### Important Charging Notes

1. Longest life and best performance can be obtained if the battery pack is charged when the air temperature is between 65 °F – 75 °F (18 °C – 24 °C). DO NOT charge when the battery pack is below 40 °F (4.5 °C), or above 104 °F (40 °C). This is important and will prevent serious damage to the battery pack.

- The charger and battery pack may become warm to the touch while charging. This is a normal condition, and does not indicate a problem. To facilitate the cooling of the battery pack after use, avoid placing the charger or battery pack in a warm environment such as in a metal shed or an uninsulated trailer.
- If the battery pack does not charge properly:
  - Check operation of receptacle by plugging in a lamp or other appliance;
  - Check to see if receptacle is connected to a light switch which turns power off when you turn out the lights;
  - If charging problems persist, take the tool, battery pack and charger to your local service center.
- You may charge a partially used pack whenever you desire with no adverse effect on the battery pack.

## Charger Cleaning Instructions


 **WARNING:** Shock hazard. Disconnect the charger from the AC outlet before cleaning. Dirt and grease may be removed from the exterior of the charger using a cloth or soft non-metallic brush. Do not use water or any cleaning solutions.

## Wall Mounting

Some DEWALT chargers are designed to be wall mountable or to sit upright on a table or work surface. If wall mounting, locate the charger within reach of an electrical outlet, and away from a corner or other obstructions which may impede air flow. Use the back of the charger as a template for the location of the mounting screws on the wall. Mount the charger securely using drywall screws (purchased separately) at least 1" (25.4 mm) long, with a screw head diameter of 0.28–0.35" (7–9 mm), screwed into wood to an optimal depth leaving approximately 7/32" (5.5 mm) of the screw exposed. Align the slots on the back of the charger with the exposed screws and fully engage them in the slots.

### SAVE THESE INSTRUCTIONS FOR FUTURE USE

## ASSEMBLY AND ADJUSTMENTS

 **WARNING:** To reduce the risk of serious personal injury, turn unit off and remove the battery pack before making any adjustments or removing/installing attachments or accessories. An accidental start-up can cause injury.


## Mounting the Nose piece (Fig. D)

- Select the correct nose piece for the rivet to be installed. Refer to the number or letter **14** on the nose piece and the **Rivet Size Chart** to select the proper nose piece for the application.
- Unscrew and remove the screw cap **2**.
- Place the nose piece **1** into the nose housing **3**.
- Screw the screw cap onto the nose housing.

## Rivet Size Chart

Nose piece	Rivet Diameter	
	mm	Inches
<b>DCF403</b>		
<b>1</b>	2.4	3/32
<b>2</b>	3.2	1/8
<b>3</b>	4.0	5/32
<b>4</b>	4.8	3/16
<b>DCF414</b>		
<b>A</b>	4.8	3/16
<b>B</b>	6.0	15/64
<b>C</b>	6.4	1/4


## Mandrel Collector and Spare Nose piece Holder (Fig. E)

 **WARNING:** Do not use the tool without the mandrel collector attached.

The mandrel collector **5** and spare nose piece holder **6** attach to the rear of the tool.

The tool can be used without the spare nose piece holder. To remove the mandrel collector or spare nose piece holder, unscrew them until they are removed. If you are using the tool with the spare nose piece holder, attach it to the tool first, and then attach the mandrel collector.

## Belt Clip (Fig. F)


 **WARNING:** To reduce the risk of serious personal injury, ensure the screw holding the belt clip is secure.

**IMPORTANT:** When attaching or replacing the belt clip **19**, use only the screw **20** that is provided. Be sure to securely tighten screw.


If the belt clip is not desired at all, it can be removed from the tool.

To remove the belt clip, remove the screw **20** that holds the belt clip in place.

## OPERATION

 **WARNING:** To reduce the risk of serious personal injury, turn unit off and remove the battery pack before making any adjustments or removing/installing attachments or accessories. An accidental start-up can cause injury.

## Installing and Removing the Battery Pack (Fig. H)

 **WARNING:** Ensure the tool/appliance is in the off position before inserting the battery pack.


**NOTE:** For best results, make sure your battery pack is fully charged.


- To install the battery pack **11** into the tool handle, align the battery pack with the rails inside the tool's handle

and slide it into the handle until the battery pack is firmly seated in the tool and ensure that it does not disengage.

2. To remove the battery pack from the tool, press the battery pack release button **12** and firmly pull the battery pack out of the tool handle. Insert it into the charger as described in the charger section of this manual.


## Proper Hand Position (Fig. I)

 **WARNING:** To reduce the risk of serious personal injury, **ALWAYS** use proper hand position as shown.

 **WARNING:** To reduce the risk of serious personal injury, **ALWAYS** hold securely in anticipation of a sudden reaction.

Proper hand position requires one hand on the main handle **8**.

## LED Worklight (Fig. A)

 **CAUTION:** Do not stare into the LED. Serious eye injury could result.

When the tool is activated by pressing the on/off button **9**, the LED worklight **10** will automatically turn on. The LED worklight will turn off 60 seconds after the on/off button has been released.


## Installing a Blind Rivet (Fig. G)

### To Install a Blind Rivet

1. Place the blind rivet **18** in the nose piece **1**.
2. Position the tool as shown in **Proper Hand Position**.
3. Pull and hold the trigger switch **9** until the rivet is fully set in the application.
4. When the blind rivet has been set completely, release the trigger switch. The tool will return to its initial position automatically.
5. Tilt the unit backwards and the mandrel will go to the mandrel collector **5** by gravity. The mandrel will also be pushed into the mandrel collector by pulling the next rivet.

If you release the switch before the end of the setting stroke, the tool will immediately return to its initial position. If the blind rivet has not been set completely, repeat the previous steps.

## MAINTENANCE

 **WARNING:** To reduce the risk of serious personal injury, turn unit off and remove the battery pack before making any adjustments or removing/installing attachments or accessories. An accidental start-up can cause injury.


Your DEWALT power tool has been designed to operate over a long period of time with a minimum of maintenance. Continuous satisfactory operation depends upon proper tool care and regular cleaning.


## Maintenance Frequency

Item	Frequency
General tool inspection	Daily
Clean and lubricate nose equipment	5000 rivets

\*Recommend contacting authorized service center

## Cleaning

 **WARNING:** Blow dirt and dust out of all air vents with clean, dry air at least once a week. To minimize the risk of eye injury, always wear approved eye protection when performing this procedure.

 **WARNING:** Never use solvents or other harsh chemicals for cleaning the non-metallic parts of the tool. These chemicals may weaken the plastic materials used in these parts. Use a cloth dampened only with water and mild soap. Never let any liquid get inside the tool; never immerse any part of the tool into a liquid.

## Cleaning the Nose Equipment or Replacing Jaws (Fig. A, J)

1. Loosen the nose housing nut **4**. Remove the nose housing **3** and nose housing nut.
2. Clean the inside of the nose housing using a dry cloth.
3. Pull back the locking sleeve **15** as indicated by the arrow.
4. Untighten the pulling hull **16**.
5. Clean the jaws **17** and the jaw pusher using a dry cloth. If necessary, replace the jaws with spare jaws **13**.  
**NOTE:** When replacing the jaws, use only DEWALT brand jaws.
6. Apply grease to the outside of the clamping jaw assembly **17**.
7. Put the jaw assembly **17** into the pulling hull **16** and mount it onto the tool. Tighten the pulling hull by hand and ensure it is secured by the locking sleeve **15**.  
**NOTE:** A molybdenum disulfide-based grease is recommended.
8. Mount the nose housing and nose housing nut and tighten by hand.

## Cleaning the Tool Exterior (Fig. A)

Keep the brushless motor exhaust vent **7** openings free from dust and dirt. If necessary, use a soft, moist cloth to remove dust and dirt from the exhaust vents. Blow dirt and dust out of the main power tool housing with dry air as often as dirt is seen collecting in and around the exhaust vents.

## Accessories

 **WARNING:** Since accessories, other than those offered by DEWALT, have not been tested with this product, use of such accessories with this tool could be hazardous. To reduce the risk of injury, only DEWALT-recommended accessories should be used with this product.

Recommended accessories for use with your tool are available at extra cost from your local dealer or authorized service center.

## Repairs

The charger and battery pack are not serviceable.



**WARNING:** To assure product SAFETY and RELIABILITY, repairs, maintenance and adjustment (including brush inspection and replacement) should be performed by a DeWALT factory service center or a DeWALT-authorized service center. Always use identical replacement parts.

### SPECIFICATIONS

DCF403	20V Max*
DCF414	

### Baterías y cargadores compatibles / Conjuntos de batería e carregadores compatíveis / Compatible battery packs and chargers

20V Max* Li-Ion	Baterías Conjunto de baterías Battery Packs	DCB200, DCB201, DCB203, DCB203G, DCB204, DCB204BT**, DCB205, DCB205G, DCB205BT**, DCB206, DCB208, DCB210, DCB230, DCB240, DCBP034, DCBP520
	Cargadores Carregadores Chargers	DCB103, DCB104, DCB107, DCB112, DCB113, DCB115, DCB118, DCB132, DCB1102, DCB1104, DCB1106, DCB1112

\* El máximo voltaje inicial de la batería (medido sin carga de trabajo) es 12, 20, 60 o 120 voltios. El voltaje nominal es de 10,8, 18, 54 o 108V. (120V Máx\* se basan en el uso de 2 baterías de iones de litio DeWALT de 60V Máx\* combinadas.)

\* A tensão inicial máxima da bateria (sem carga de trabalho) 12, 20, 60 ou 120 volts. A tensão nominal é de 10,8, 18, 54 ou 108. (120V Máx\* baseia-se na utilização de 2 baterias de lítio-ion DeWALT 60V Máx\* combinadas.)

\* Maximum initial battery voltage (measured without a workload) is 12, 20, 60 or 120 volts. Nominal voltage is 10.8, 18, 54 or 108. (120V Máx\* is based on using 2 DeWALT 60V Máx\* lithium-ion batteries combined.)

\*\*BT - Bluetooth®

**NOTA:** La palabra y los logotipos de Bluetooth® son marcas registradas propiedad de Bluetooth® SIG, Inc., y DeWALT utiliza dichas marcas bajo licencia. Otras marcas comerciales y nombres comerciales pertenecen a sus respectivos propietarios.

**NOTA:** A palavra Bluetooth® da marca e logotipos são marcas registradas, propriedade de Bluetooth® SIG, Inc., e todo o uso dessas marcas pela DeWALT é feito sob licença. Outras marcas registradas e nomes comerciais são de seus respectivos proprietários.

**NOTE:** The Bluetooth® word mark and logos are registered trademarks owned by the Bluetooth® SIG, Inc., and any use of such marks by DeWALT is under license. Other trademarks and trade names are those of their respective owners.

Solamente para propósito de México:  
Importado por: Black and Decker S.A. de C.V.  
Antonio Dovali Jaime #70  
Torre C Piso 8  
Col. Santa Fé, Alvaro Obregón  
Ciudad de México, México. C.P 01210  
Tel: 55 53267100  
R.F.C.BDE8106261W7

Solamente para propósito de Colombia:  
Importado por: Black & Decker de Colombia S.A.S.  
NIT: 860.070.698-1  
Av. Cra 72 # 80-94, Oficina 902.  
Torre Empresarial Titan Plaza.  
Bogota, Colombia (111021)  
Tel.: (571) 508 9100

Importado por: Black & Decker del Perú S.A.  
Av. Circunvalación del Club Golf Los Incas  
N° 152 - 154, Lote 4, Oficina 601  
Urb. Club Golf Los Incas - Santiago de Surco Lima – Perú  
Tel.: (511) 614-4242 RUC 20266596805

Solamente para propósito de Chile:  
Importado por: Black & Decker de Chile, S.A.  
Ave. Andrés Bello 2457, Oficina 1604 Providencia -  
Santiago de Chile  
Tel.: (56-2) 2687 1700

Solamente para propósito de Argentina:  
Importa y Distribuye:  
Black & Decker Argentina S.A.  
Pacheco Trade Center  
Colectora de Ruta Panamericana  
Km. 32.0 El Talar de Pacheco Partido de Tigre  
Buenos Aires (B1618 FBQ) República de Argentina  
CUIT: 33-65861596-9  
Tel.: (011) 4726-4400

Importado por: Black & Decker do Brasil Ltda.  
Rod. BR 050, s/n° - Km 167 Dist. Industrial II  
Uberaba - MG - Cep: 38064-750  
CNPJ: 53.296.273/0001-91  
Insc. Est.: 701.948.711.00-98 S.A.C.: 0800.703.4644

Hecho en China  
Fabricado no China  
Made in China

DEWALT Industrial Tool Co. 701 East Joppa Road, Towson, MD 21286  
Copyright © 2023

The following are trademarks for one or more DEWALT power tools: the yellow and black color scheme, the "D" shaped air intake grill, the array of pyramids on the handgrip, the kit box configuration, and the array of lozenge-shaped humps on the surface of the tool.