

# QUIKJIG™ POCKET HOLE JOINERY SYSTEM

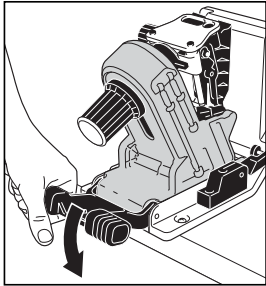
## QUICK START GUIDE

**▲WARNING:** To reduce the risk of serious personal injury, read the QUIKJIG Pocket Hole Joinery System's entire instruction manual before operating the QUIKJIG Pocket Hole Joinery System. Learning the jig's application, limitations, and specific hazards will greatly minimize the possibility of accidents and injury.

**▲WARNING:** To reduce the risk of serious injury, be sure the QUIKJIG Pocket Hole Joinery System is clamped or screwed down to a level, stable workbench or table.

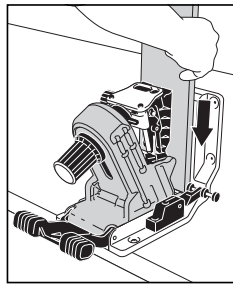
**1**

Be sure the repeat lever handle is down.



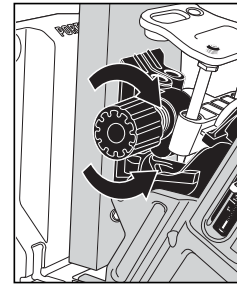
**2**

Place material in the QUIKJIG Pocket Hole Joinery System.



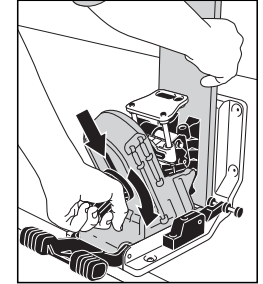
**3**

Turn bushing adjustment handle to move holes to the desired distance from each other.



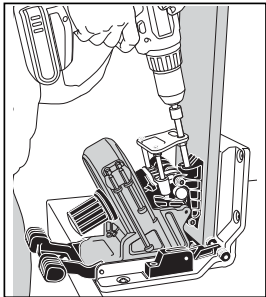
**4**

Push rotating clamp lever down and turn clockwise to tighten.

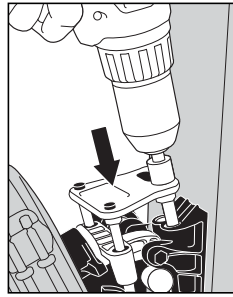


**5**

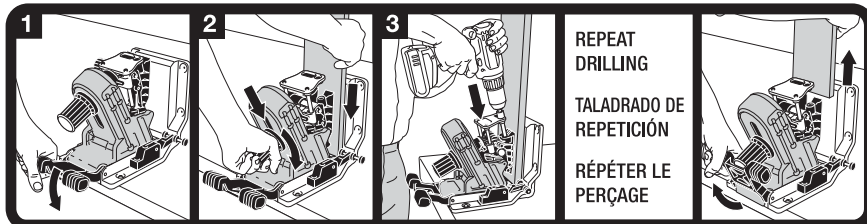
Drill holes. ALWAYS wear proper safety equipment.



Ensure drill collar plate is fully pushed down by drill.



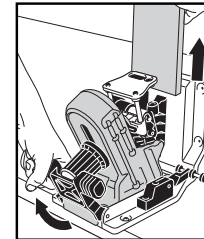
Refer to the label on QUIKJIG Pocket Hole Joinery System for more guidance.



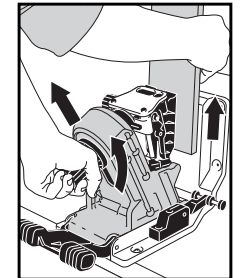
Be sure to read included QUIKJIG Pocket Hole Joinery System manual for more details.

**Cutting another piece?**  
You have two choices:

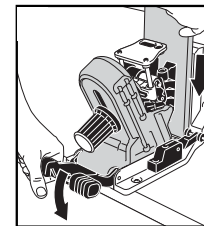
**To repeat procedure for wood of the same thickness:**  
Lift up repeat lever handle. Remove previous material.



**To repeat procedure for wood of a different thickness:**  
Loosen and lift up rotating clamp handle. Remove old wood. Repeat Steps 2-5.



Insert next piece. Push repeat lever handle down and repeat Step 5.



**GUIDE DE DÉMARRAGE**

**▲ AVERTISSEMENT :** Pour réduire tout risque de dommages corporels graves, lire entièrement le manuel de l'utilisateur du système de gabarit de perçage à angle de menuiserie QUIKJIG avant d'utiliser le système de gabarit de perçage à angle de menuiserie QUIKJIG. Le fait de prendre connaissance de l'utilisation, des limitations et dangers afférents au gabarit minimisera grandement tout risque d'accidents ou de dommages corporels.

**▲ AVERTISSEMENT :** Pour réduire tout risque de dommages corporels graves, s'assurer que le système de gabarit de perçage à angle de menuiserie QUIKJIG est arrimé ou vissé soigneusement sur un établi ou une table stable avec une surface plane.

*Veillez vous reporter aux illustrations au verso.*

Étape 1 : assurez-vous que la poignée du levier de répétition est abaissée.

Étape 2 : placez le matériau dans le système de gabarit de perçage à angle de menuiserie QUIKJIG.

Étape 3 : tournez la poignée de réglage des guides-forets pour mettre les trous à la distance désirée l'un de l'autre.

Étape 4 : abaissez le levier de serrage rotatif puis tournez vers la droite pour le serrer.

Étape 5 : percez les trous. Portez SYSTÉMATIQUEMENT un équipement de sécurité approprié. Assurez-vous que la perceuse repousse complètement le collier de butée de perçage.

**Couper une autre pièce ?**

**VOUS AVEZ DEUX CHOIX :**

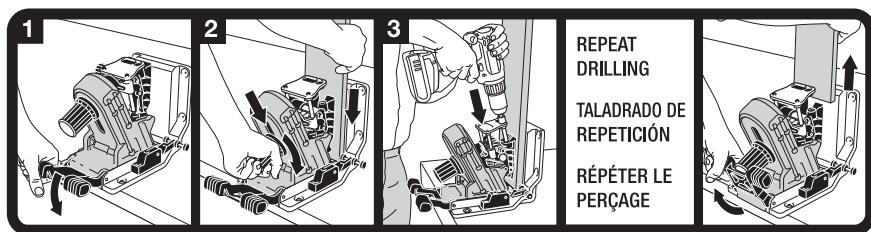
**1er choix :** Pour répéter la procédure sur du bois de même épaisseur :

1. Soulevez la poignée du levier de répétition.
2. Retirez le matériau précédent. Insérez une nouvelle pièce.
3. Rabaissez la poignée du levier de répétition puis répétez l'étape 5.

**2e choix :** Pour répéter la procédure sur un bois d'épaisseur différente :

1. Desserrez et soulevez la poignée rotative de verrouillage.
2. Retirez le morceau de bois précédent. Répétez les étapes précédentes 2 à 5.

**Se reporter à l'étiquette sur le système de gabarit de perçage à angle de menuiserie QUIKJIG pour plus d'explications.**



**S'assurer de lire le manuel du système de gabarit de perçage à angle de menuiserie QUIKJIG inclus pour plus de détails.**

**GUÍA DE REFERENCIA RÁPIDA**

**▲ ADVERTENCIA:** Para reducir el riesgo de lesiones corporales graves, lea el manual completo de instrucciones del Sistema QUIKJIG para ensamblaje con agujeros de ocultación antes de utilizar el Sistema QUIKJIG para ensamblaje con agujeros de ocultación. Para minimizar significativamente la posibilidad de accidentes y lesiones, aprenda la aplicación, las limitaciones y los peligros específicos de la plantilla de taladrado.

**▲ ADVERTENCIA:** Para reducir el riesgo de lesiones graves, verifique que el Sistema QUIKJIG para ensamblaje con agujeros de ocultación esté sujeto con abrazaderas o tornillos a una banca o mesa de trabajo nivelada y estable.

*Por favor remítase a las ilustraciones al reverso.*

Paso 1: Verifique que el mango de la palanca de repetición esté abajo.

Paso 2: Coloque el material en el Sistema QUIKJIG para ensamblaje con agujeros de ocultación.

Paso 3: Gire el mango de ajuste del cojinete a la distancia deseada de separación entre orificios.

Paso 4: Baje la palanca de la abrazadera rotativa y gire en dirección a las manillas del reloj para ajustarla.

Paso 5: Taladre los orificios. SIEMPRE vista equipo de seguridad apropiado. Verifique que el taladro empuje la placa collarín del taladro completamente hacia abajo.

**¿Desea cortar otra pieza?**

**TIENE DOS OPCIONES:**

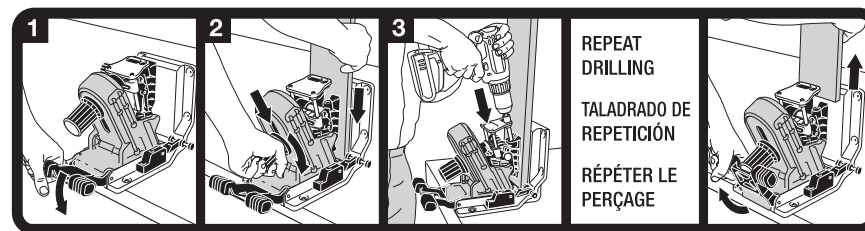
**1a opción:** Repetir el procedimiento para madera del mismo espesor:

1. Levante el mango de la palanca de repetición.
2. Retire el material anterior. Inserte la próxima pieza.
3. Baje el mango de la palanca de repetición y repita el Paso 5.

**2a opción:** Repetir el procedimiento para madera de un espesor diferente:

1. Afloje y levante el mango de la abrazadera rotativa.
2. Retire la madera anterior. Repita los Pasos 2 a 5 de más arriba.

**Remítase a la etiqueta en el Sistema QUIKJIG para ensamblaje con agujeros de ocultación para mayor información.**



**Asegúrese de leer el manual del Sistema QUIKJIG para ensamblaje con agujeros de ocultación incluido para mayores detalles.**